

Strategisch Meerjarenplan 2020 – 2025
Ivm corona aangepaste Corona



INHOUDSOPGAVE

	pagina	
1. Inleiding	3	7. Organisatie van mensen, middelen en planning
2. Een rijke geschiedenis	4	8. Verantwoording
3. Missie en kernwaarden STM	5	
4. Wat er nu speelt in de wereld	7	
5. Terugblik 2016-2020	9	
6. Visie 2020-2025	12	
1. Overkoepelende visie STM		
2. Visie Ecomare		
3. Visie Museum Kaap Skil		
4. Visie Vuurtoren Texel		
5. Visie Oudheidkamer Texel		
Samenvatting koers	23	

Bijlagen: op aanvraag beschikbaar

- Visiedocumenten
- Partnerlijst

1. INLEIDING

Voor u ligt het strategisch meerjarenplan van Stichting Texels Museum. Het beschrijft op welke manier Ecomare, Museum Kaap Skil, Vuurtoren Texel, Oudheidkamer Texel en de overkoepelende Stichting Texels Museum (STM) zich de komende jaren gaan ontwikkelen. Het zal laten zien hoe de stichting een krachtige katalysator is van vier bijzondere museumlocaties. En hoe ieder museum vanuit een aansprekende, eigen boodschap een beleving voor bezoekers tot stand brengt.

Aan dit plan is een intensief traject voorafgegaan waarin voor ieder museum én voor de stichting een visie is ontwikkeld. Van hieruit zijn doelen geformuleerd om de nieuwe ambities te concretiseren. Naar aanleiding van de beschreven visies is een communicatieplan ontwikkeld per museum. Ook de recente tentoonstellingsvernieuwingen in Museum Kaap Skil en Ecomare zijn in lijn met de nieuwe visies uitgevoerd.

De laatste maanden werden gebruikt om ieder doel te voorzien van een uitwerking met een beschrijving van inzet, kosten en planning. Tegelijkertijd werd de wereld overvallen door het coronavirus. Ondanks de crisis bleef de stip op de horizon staan. In sommige gevallen moest de weg er naartoe worden aangepast. Op de volgende pagina's leest u waarom we doen wat we doen, waar we heen willen en hoe we daar willen komen.

2. EEN RIJKE GESCHIEDENIS

Stichting Texels Museum (STM) is al sinds 1930 de drijvende kracht achter musea en tentoonstellingen op Texel. Al 90 jaar lang zet de organisatie zich in om 'liefde tot de natuur te kweken, alsmede de bekendheid met Texel, zijn geschiedenis en bevolking te bevorderen'¹.

De eerste twee musea

Het natuurhistorische Texels Museum opende in 1930 zijn deuren in Den Burg, waarbij een collectie opgezette vogels de kern van de tentoonstelling vormde. Het museum verhuisde na de oorlog naar barakken in de Dennen, waar de collectie zich onder regie van directeur Gerrit de Haan al snel uitbreidde met natuurhistorische en archeologische voorwerpen. Sinds 1952 werden er ook zeehonden opgevangen. In 1954 werd de Oudheidkamer in Den Burg, een volledig verbouwd en gerestaureerd historisch pand, ingericht met Texelse kunst en antiek, het tweede museum van het eiland. Beide musea werden in samenwerking met de gemeente organisatorisch samengevoegd tot Stichting Texels Museum.

In januari 1975 verhuisde het Texels Museum vanuit het bos naar de huidige plek bij De Koog. Het kreeg een nieuwe naam: eerst Natuurrecreatiecentrum, daarna Ecomare. Er kwamen steeds meer bezoekers en de zeehondenopvang werd vernieuwd. Inmiddels is Ecomare een belangrijke speler op het gebied van natuurhistorie en vogel- en zeehondenopvang.

Uitbreiding van STM

In een jubileumjaar van de haven van Oudeschild opende een tijdelijke tentoonstelling van duikers en jutters met bijzondere vondsten uit zee.

Dit was het startpunt voor het Maritiem Museum, dat in 1981 werd toegevoegd aan STM. In 2009 breidde de Stichting verder uit en kwam ook de Vuurtoren van Texel in beheer van STM. Het hoofdgebouw en de naam van het Maritiem & Juttersmuseum veranderden in 2012. Museum Kaap Skil groeide uit tot het grootste cultuurhistorische museum op Texel.

Netwerkmuseum

STM blijft zich verder professionaliseren en uitbreiden. Hierbij is Texel ons podium en versterken we daar waar nodig het verhaal van cultuur en natuur. Het museumnetwerk bestaat nu uit Ecomare, Museum Kaap Skil, de Vuurtoren en de Oudheidkamer.



Het Texels Museum was tot 1975 in de Texelse Dennen gevestigd. De toegangspoort is gemaakt van walviskaken.

© Stichting Texels Museum

¹ Stichtingsovereenkomst Stichting Texels Museum

3. MISSIE EN KERNWAARDEN STM

Missie

Wij verbinden mensen met natuur en cultuur om samen een mooiere wereld te maken.

Door mensen te verbinden met natuur en cultuur, ontstaat er bewustwording waardoor mensen zich anders gaan gedragen. Dit heeft een positief effect op de wereld. De missie vormt de basis van waaruit de visie en de strategische doelen voor de organisatie zijn geformuleerd.

Kernwaarden STM

We werken vanuit de volgende kernwaarden: we zijn *verbindend* als netwerkmuseum, *deskundig* in onze manier van werken, *duurzaam* in de bedrijfsvoering, *betrouwbaar* en *inspirerend* voor alle partners en organisaties die met ons werken.

De musea van STM

Ecomare

Museum Kaap Skil

Vuurtoren Texel

Oudheidkamer Texel

Overkoepelend

Stichting Texels Museum wil musea ondersteunen, inspireren en motiveren om aan de missie te werken. Onze musea zijn plekken waar natuur, cultuur en publiek worden samengebracht. Ieder museum ligt op een unieke plek, op het eiland Texel. Door onze krachten te bundelen, staan we samen sterk. Vanuit goed beheerde musea kunnen we bouwen aan een sterk imago en ontwikkelen we bijzondere projecten.

Pijlers 2020-2025

- Verbinding tussen mensen met natuur en cultuur op heel Texel versterken.
- Ieder museum een eigen gezicht geven met een uniek verhaal.
- Een deskundig en gedreven team van medewerkers en vrijwilligers.

Netwerkmuseum

Schaalniveaus van samenwerken:

1. *Samenwerken*

Stichtingsbreed samenwerken op allerlei gebieden.

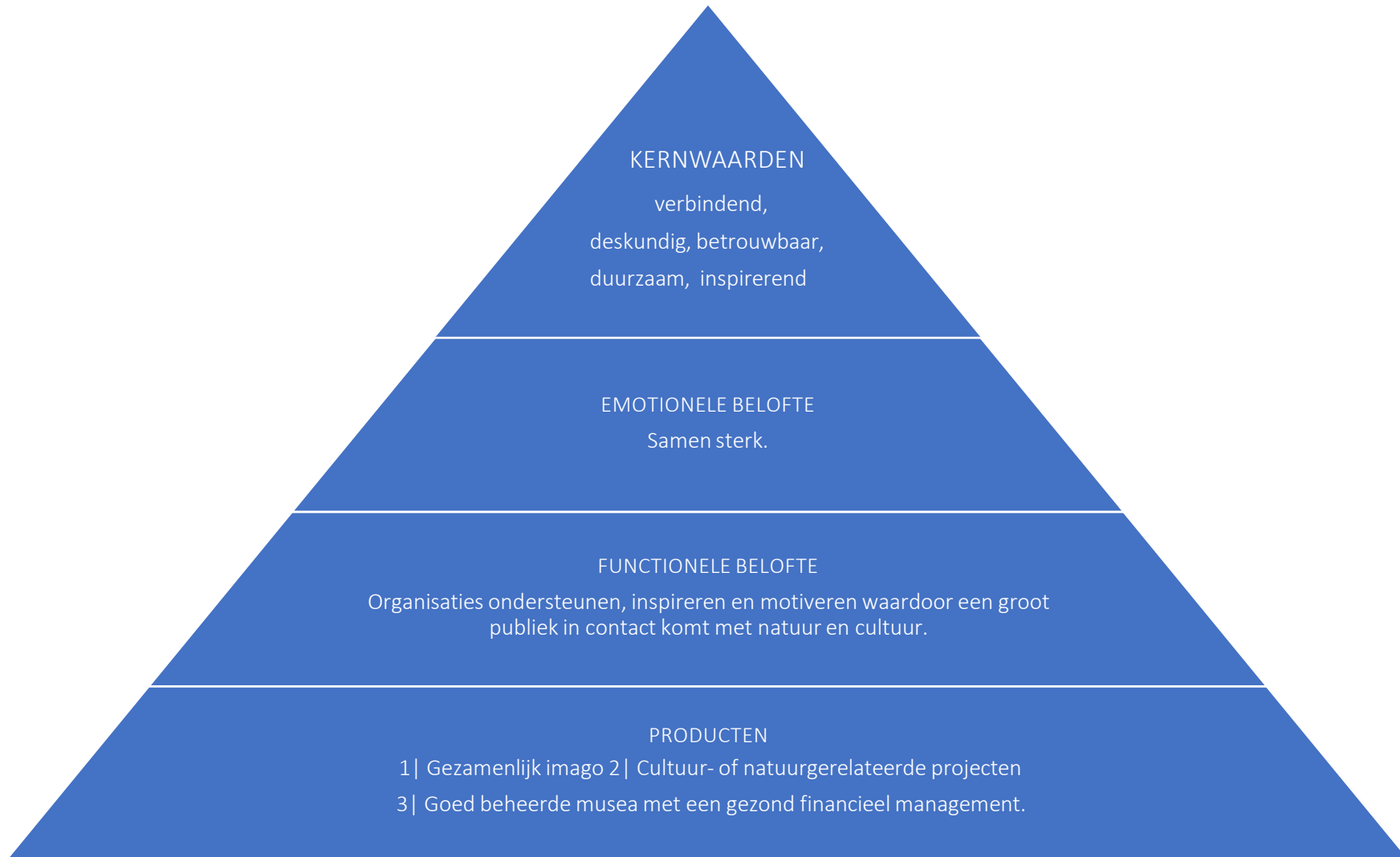
2. *Samen met / Powered by*

STM levert diensten of speelt een belangrijke rol in projecten.

3. *Onderdeel STM*

Een museum wordt onderdeel van STM, zoals de Vuurtoren in 2009.

Merkpiramide Stichting Texels Museum



4. WAT ER NU SPEELT IN DE WERELD

Authentiek en echt

Mensen zoeken naar authentieke ervaringen in een veranderende maatschappij. De sluiting van de musea en dierenparken tijdens de coronacrisis liet het verschil tussen online en echte ervaringen duidelijk zien. Het oog in oog staan met dieren, de wind horen razen op de vuurtoren, echte objecten bekijken (van een viskist tot een zeventiende-eeuwse japon) of meegenomen worden door eilanders in een historisch woonhuis; het zijn ervaringen die je ter plaatse wilt beleven.



In Ecomare leven gewone zeehonden en grijze zeehonden die niet meer terug kunnen naar zee. De dieren in de tijdelijke opvang worden na verzorging weer teruggebracht.

© Ecomare

Technologie

Ondertussen ontwikkelt technologie zich met grote sprongen; de samenleving 'medialiseert'. Technologie is onderdeel geworden van het leven. Zoomen, skypen, 'meetten' en digitaal onderwijs zijn inmiddels met het dagelijks leven verweven. Musea waren de afgelopen tijd genoodzaakt om snel nieuwe technologieën in te voeren om digitaal reserveren en ticketverkoop mogelijk te maken. Websites en digitale middelen spelen al langer een belangrijke rol in informatieoverdracht, bijvoorbeeld voor het ontsluiten van collectie. Technologie heeft directe gevolgen in verwachtingen van bezoekers. Omdat zij online vierentwintig uur per dag kunnen winkelen, werken of ontspannen, verwachten zij langere openingstijden en een optimale bereikbaarheid van musea².

Inclusief en toegankelijk

Om iedereen gelijkwaardig aan te spreken streven we naar het maken van een inclusief verhaal in een toegankelijke omgeving. Dit vereist extra zorg en aandacht. De vernieuwde Code Diversiteit en Inclusie heeft betrekking op de fysieke, informatieve, digitale, sociale en financiële toegankelijkheid van instellingen en scherpt ons in het maken van keuzes.

Toegankelijkheid kreeg tijdens de coronacrisis nog een andere invulling. De Museumvereniging stelde het protocol voor veilige en verantwoorde heropening van musea op. Hierdoor zijn veel musea weer toegankelijk voor publiek, ondanks het besmettingsgevaar van het virus.

² Bron: Museumvereniging

Toerisme

De bevolking van West-Europa blijft verder vergrijzen en het percentage cultuurtoeristen van middelbare leeftijd groeit³. Deze bezoekers vermijden de drukke schoolvakanties en komen vooral in het najaar of voorseizoen naar Texel. Omdat het hoogseizoen de grootste groep bezoekers trekt, is hiermee de jaarkalender gevuld, met alleen een kleine dip in de wintermaanden. Het coronavirus zal het reisgedrag naar alle waarschijnlijkheid sterk beïnvloeden. Nederlanders gaan massaal in eigen land op vakantie en Texel is een aantrekkelijke bestemming. Van de Nederlandse waddeneilanden is Texel het grootste eiland met veruit de meeste bezoekers.

Duurzaamheid

Met een groeiende wereldbevolking en een tekort aan natuurlijke grondstoffen, raakt de aarde uitgeput. Alarmerende berichten van wetenschappers roepen op tot directe actie. De aarde warmt op, biodiversiteit neemt drastisch af en land, lucht en water vervuilen steeds meer. Duurzaamheid is geen trend maar een noodzakelijke ontwikkeling voor burgers, bedrijven en politiek. Consumenten zijn zich dan steeds meer bewust van hun persoonlijke of collectieve 'ecologische voetafdruk'. We willen graag bijdragen aan deze bewustwording door onze activiteiten in Ecomare, bovendien staan we als organisatie voor een duurzame inkoop en gebruik van materialen.

Dierenwelzijn

In de afgelopen jaren nam de aandacht voor dierenwelzijn toe, waarbij sommige reacties zeer emotioneel waren. Parken die zich op vermaak met

dieren richten en dit niet combineren met een educatieve programmering, onderzoek of bescherming, raakten in opspraak. Ook wordt er steeds scherper gelet op de leefomstandigheden van dieren in gevangenschap. Ecomare zet dieren expliciet niet in voor vermaak maar werkt vanuit educatieve doelstellingen en streeft naar optimaal dierenwelzijn.

Werkveld

Binnen het museumlandschap en opvangcentra vinden veranderingen plaats. Ecomare heeft intensief geparticipeerd in het tot stand komen van het onlangs gesloten Zeehondenakkoord. Museum Kaap Skil volgt de ontwikkelingen van de nieuwe museumdefinitie nauwkeurig. Bovendien heeft Museum Kaap Skil gezorgd voor een vergroting van landelijke aandacht voor maritieme archeologie.



De Oudheidkamer in Den Burg heeft sinds 2018 officieel de museumstatus.
© Oudheidkamer Texel

³ Bron: CBS

5. TERUGBLIK 2016-2020

Positie

In de afgelopen jaren was STM een krachtige speler in de museale sector, de opvangsector en binnen de dagattracties op Texel. In 2019 bereikten de musea in totaal 455.000 bezoekers. Hiermee kon STM zich meten aan goed bezochte musea in de randstad. Het bezoekersaantal was bijvoorbeeld hoger dan dat van de Hermitage in Amsterdam (400.000) en het Spoorwegmuseum (430.000) in 2019.

Ook heeft STM zich in de voorgaande jaren als een betrouwbare en deskundige partij voor andere organisaties opgesteld. Ecomare behield haar unieke positie als kenner van Noord- en Waddenzee. Tijdens nieuwswaardige gebeurtenissen speelden de ervaring en kennis van de medewerkers een grote rol. Denk aan de oliecalamiteit met honderden knobbelzwanen in het Rotterdamse havengebied, het aanspoelen van potvissen of een dode vinvis op het strand en de opvang van zeehonden, zoals een albino zeehond in 2019. Ook Museum Kaap Skil werkte met allerlei partners samen; van duiker, Provincie tot het Rijksmuseum. Hierdoor kreeg de maritieme archeologie en met name de Palmhoutwrakcollectie in de afgelopen jaren veel aandacht.

Bijzonder aanbod

In het vorige plan stonden *beleven, ervaren, delen* en *koesteren* centraal in het museale en educatieve aanbod van STM. Vanaf 2018 werd continue publieksonderzoek gedaan. Hieruit bleek dat bezoekers positief waren over het aanbod. Door het groeiende aantal online activiteiten, steeg het aantal volgers en ging het publiek steeds meer delen.



Gedeputeerde Jack van der Hoek bewondert samen met museummanager Corina Hordijk de net-onthulde pronkbeker. © Museum Kaap Skil

Er waren volop veldexcursies, schoolbezoeken en educatieve programma's in onze musea. Deze werden echter niet in de aantallen behaald zoals de indicatoren uit het vorige beleidsplan voorspelden.

De educatieve laag in de permanente presentaties is verbeterd om een brede doelgroep aan te spreken. 'Waddenstad' en 'Wonderlijk Wad' in Ecomare, en 'Schip in Zicht', 'de Reede van Texel en de wereld' in Museum Kaap Skil zijn hier voorbeelden van.

Er werd tijdelijk aanbod ontwikkeld dat een divers publiek aantrok. Zoals de succesvolle tijdelijke archeologische presentatie 'De ondergang van de Pieter Anthony' in Museum Kaap Skil, 'Van chirurgijn tot Waverijn' in de Oudheidkamer, grote persmomenten en publiekspresentaties rondom de Palmhoutwrakcollectie en de 'Biofilm' tentoonstelling in Ecomare over microben.



Ecomare helpt bij een oliecalamiteit in 2018 bij de intake, het stabiliseren, verzorgen en wassen van de vogels. © Ecomare

Herhaalbezoek

Door regelmatig te vernieuwen, bleven onze musea in de afgelopen vier jaar interessant voor bezoekers, ook voor een tweede keer. Dit baseren we op de gegevens van VVV Texel en op de gegevens van ons eigen publieksonderzoek waarin bezoekers aangaven dat ze graag opnieuw wilden komen. Om interessant te blijven voor bezoekers werd regelmatig een presentatieruimte in een van onze musea vernieuwd. De Vuurtoren rekenen we hierin niet mee omdat deze is ingericht als een permanente attractie waarin weinig wisselingen plaatsvinden. We zetten ook de komende jaren in op aanbod dat herhaalbezoek trekt, juist omdat er veel concurrentie is op het eiland.

Collectie

Afgelopen jaren hebben we onze eigen collectie beter onder de loep genomen, geregistreerd en uitgebreid. We ontdekten bijvoorbeeld het leer uit het leerwrak en het Witte Portaal. Een bijzonder lakprofiel werd in bruikleen genomen en de collectie Vonk werd toegezegd aan de stichting. De eerste stappen naar bewust en doelgericht collectiebeheer werden gezet én unieke objecten werden online toegankelijk gemaakt voor bezoekers. We streven ernaar om onze collectie in 2020 volledig te hebben gedigitaliseerd. Hierdoor kunnen we nog meer delen en de collectie nog verantwoordelijker beheren en registreren.

Financiële en maatschappelijke steun

De inkomsten uit giften van sponsors, vrienden en donateurs nam in de afgelopen jaren toe. Ecomare heeft als enige museum een Vriendenclub. De wens blijft bestaan om dit ook voor de andere musea op te zetten. Voor alle projecten wordt dekking gezocht uit fondsen en andere regelingen. Gemeente Texel en Provincie Noord-Holland investeren in educatie en onderwaterarcheologie. Er is nog steeds een constante instroom van vrijwilligers. Dit krijgt ook in de komende periode weer veel aandacht.

UNESCO

In 2016 wilden we dat alle musea optraden als portaal naar het UNESCO Werelderfgoed Waddenzee. Inmiddels weten we dat dit niet op alle plekken logisch is. Alleen in Ecomare wordt in beperkte mate op dit onderwerp ingegaan. Zo heeft de nieuwe tentoonstelling 'Wonderlijk Wad' de ondertitel: 'een tentoonstelling over UNESCO Werelderfgoed Waddenzee'. De afgelopen jaren heeft Ecomare bewezen vanuit een sterke eigen identiteit te kunnen opereren; het was dus niet wenselijk te veranderen in een Werelderfgoed Centrum van de Waddenzee.



De wenteltrap en tussenvloeren van de Vuurtoren zijn gemaakt in 1864. Vakwerk uit geklonken staal dat de sfeer van de industriële revolutie ademt. © Vuurtoren Texel

6. VISIE 2020-2025

6.1. Overkoepelende visie STM

Veelzijdige natuur en cultuur

Terwijl de andere waddeneilanden vooral uit zand- en duingebied bestaan, bevat de Texelse grond keileem uit de ijstijd. Hierdoor is de bodem vruchtbaarder en kon het landschap zich anders ontwikkelen. De natuur is gevarieerd: zandplaten, kwelders, wadden, duingebieden, oude kwelderkreken en weidevogelreservaten in de polder. Het hele duin- en bosgebied aan de westkant van het eiland is Nationaal Park. Dit gebied grenst aan de Noordzee, waar de Texelse stranden liggen. Soms zijn hier zeevogels, zeehonden en een enkele keer bruinvissen te zien. Het waddengebied, dat sinds 2009 werelderfgoed is, ligt aan de andere kant van het eiland. Zeehonden en wadenvogels maken graag gebruik van de ultieme omstandigheden op het wad⁴.

De eerste menselijke sporen op Texel zijn vermoedelijk van jagers die er tussen 8000-4500 voor Christus rondstruinden. Het gebied was toen nog onderdeel van het vasteland waar ijstijden en warmere tijden elkaar afwisselden. In 1170 kwam het eiland los van het vasteland. Het eiland kreeg pas in de 16^{de} eeuw zijn huidige omvang door de inpoldering van Eierland⁵. Vier eeuwen lang speelde het eiland een belangrijke rol in de maritieme geschiedenis van Nederland. Alle oorlogs- en handelsschepen vertrokken vanaf de Reede van Texel om vanaf hier de hele wereld over te varen. Zij namen het Texelse water uit de 'wezenputten' mee, dat lang houdbaar was.

⁴ Bron: www.ecomare.nl

Ook tijdens de Tweede Wereldoorlog werd er eilandgeschiedenis geschreven. De Opstand van de Georgiërs zorgde voor een dramatische afloop van de oorlog op Texel, met veel Texelse, Georgische en Duitse slachtoffers.

Netwerkmuseum

De veelzijdigheid van Texel is zichtbaar en onzichtbaar op Texel aanwezig. Onze musea liggen verspreid over het hele eiland en zijn bij uitstek de plekken waar bezoekers in contact worden gebracht met de grote variatie aan natuur- en cultuurschatten. Door bezoekers hier aan te verbinden, ontstaat er bewustwording waardoor zij zich mogelijk anders gaan gedragen. We hopen dat zij hierdoor met meer respect omgaan met cultuur en natuur. Op Texel en ook in hun eigen leefomgeving. Door veel bezoekers te bereiken, zowel online als in onze musea, hopen we een positief effect op de wereld te hebben. Door te inspireren, stimuleren we bezoekers om de schatten voor de toekomst te behouden.

[Wij verbinden mensen met natuur en cultuur om samen een mooiere wereld te maken](#)

Momenteel vallen er vier bijzondere musea onder de paraplu van Stichting Texels Museum. Samen sterk, dat is de gedachte achter het netwerk van STM. Onze musea zijn plekken waar natuur, cultuur én publiek worden samengebracht.

⁵ Bron: www.texel.nl

In Ecomare kunnen bezoekers zich verwonderen over de natuur. Zij kunnen zeehonden, bruinvissen, vogels en vissen van dichtbij bekijken. Ook de gevolgen van vervuiling worden getoond en bezoekers worden aan het denken gezet over oplossingen voor de toekomst. Op de Vuurtoren ervaren bezoekers het eiland steeds weer op een andere manier. Vanaf het hoogste uitkijkpunt op Texel is bij helder weer Vlieland, Wieringen en Den Helder te zien. De toren vertelt bovendien een eigen geschiedenis als bakken voor de scheepvaart en met een hoofdrol in de Georgische Opstand van 1945. Aan de andere kant van het eiland, kijkt Museum Kaap Skil uit over de voormalige Reede van Texel. Wereldverhalen uit zee worden hier zichtbaar, met het eiland als middelpunt. In de Oudheidkamer in Den Burg kunnen bezoekers een historisch huis en tuin bezoeken, waardoor zij zich kunnen verplaatsen in het eilandleven van toen en nu.

In de komende jaren willen we actief onderzoeken of meer musea en partners zich willen aansluiten bij Stichting Texels Museum. Dit kan op verschillende manieren. Intensief samenwerken en elkaar inspireren, een intensievere relatie opbouwen waarin expertise vanuit onze musea gedeeld kan worden, werken aan nieuwe projecten op verschillende plekken op het eiland. Voor organisaties die vanuit dezelfde drijfveren werken en onze missie onderschrijven, is het misschien zelfs wenselijk om onderdeel te worden van STM. Dit willen we in ieder geval verkennen. Doordat we aan de achterkant vanuit één organisatie werken hebben we samen een grotere slagkracht, kan expertise worden gedeeld en kunnen we efficiënter werken.



In de tijdelijke tentoonstelling 'Van chirurgijn tot dokter Waverijn' in de Oudheidkamer kon het publiek kennis maken met de Texelse artsen en hun werkwijze door de eeuwen heen.

© Oudheidkamer Texel



DANI
HARMONIEZOEKER

tijd met het gezin
vermaak voor iedereen
geborgenheid en gastvrijheid
rust en ontspanning
sociaal
luxe en gemak
veel faciliteiten
moderne eigentijdse activiteiten



LIESBETH
PLEZIERZOEKER

familie
eigen vermaak
vrolijk en eigenwijs
zon- en strandvakantie
ondernemend
actief en sportief
budget, luxe aanbiedingen
evenementen



TOM
VERBINDINGZOEKER

vrije tijd = samen
klein gezelschap
gezelligheid
ontspanning
sociaal betrokken
vrijwilligerswerk
kunst en natuur
theater en musea



MARGA
RUSTZOEKER

alleenstaand zoekt samen
rust en privacy
genieten van kleine dingen
behulpzaam
zachtaardig
gewoon
goed georganiseerd
nostalgie



GERARD
INZICHTZOEKER

samen of klein gezelschap
rust en privacy
zelfontwikkeling
leren en ervaren
wandelen
inspiratie
bedachtzaam en doelgericht
ambitie en daadkracht



JOYCE
AVONTUURZOEKER

klein gezelschap
zelfontwikkeling
inspiratie en vrijheid
ongepande activiteiten
authenticiteit
sociaal geëngageerd
ondernemend
kunst en cultuur
moderne musea



Oudheidkamer
Oudheidkamer

Oudheidkamer
Oudheidkamer

Oudheidkamer
Oudheidkamer

Oudheidkamer
Oudheidkamer

RTL4, SBS6, Net5, SBS9,
Skyradio, Q-Music,
Radio 10 Gold,
Huis-aan-huiskrant,
regionaal dagblad, Facebook

RTL4, RTL5, Radio 538,
Q-Music, Skyradio, NPO 3FM,
Kranten laten Plezierzoekers
vaak links liggen, YouTube,
Instagram, Snapchat, Facebook

NPO1, NPO2, SBS6, regionale
zenders, RTL8, NPO Radio 1,
NPO Radio 2, NPO Radio 5,
Classic FM, regionale zender,
Huis-aan-huiskrant, regionaal
dagblad, Trouw, Reformatorisch
Dagblad, Facebook

SBS6, RTL7, RTL8, regionale
RTV zender (relatief veel
luisteren geen radio), Huis-aan-
huiskrant, regionaal dagblad,
De Telegraaf (relatief veel lezen
geen krant), Facebook, Pinterest

NPO1, NPO2, NPO Radio 2,
NPO Radio 4, Classic FM,
BNR Nieuwsradio, NRC, Trouw,
Volkskrant, LinkedIn, Facebook

Publieke omroep, Facebook,
LinkedIn, Pinterest, Tumblr,
Twitter, Classic FM, Arrow
Classic Rock, De Volkskrant,
NRC Handelsblad, Het Parool

Bezoekers
Ieder museum ligt op een
unieke plek op Texel. We zijn
ervan overtuigd dat de
musea zoveel mogelijk
vanuit hun 'eigen gezicht'
naar buiten moeten treden.
De identiteit,
bezoekersgroepen en
boodschappen verschillen.
En dat zorgt voor een rijk
aanbod. Voor de komende
beleidsperiode is de
positionering van de
verschillende musea
onderzocht, benoemd en
aangescherpt. De
verschillende doelgroepen
zijn omschreven. Hierdoor
weten we welke accenten
we moeten leggen en welke
programmering gewenst is.

6.2. Visie Ecomare

“Voor het eerst in onze geschiedenis kunnen we de stabiliteit van de natuur niet meer als vanzelfsprekend beschouwen. Maar de natuur is veerkrachtig. Er zijn nog grote rijkdommen. En met onze hulp kan de planeet zich herstellen. Nooit is het belangrijker geweest te begrijpen hoe de natuur werkt en hoe we haar kunnen beschermen”.

Met deze tekst start de documentaireserie ‘One Planet’ (David Attenborough, 2019). Het citaat bevat thema’s die Ecomare de komende jaren over het voetlicht wil brengen: de natuur vol rijkdom en complexiteit, maar ook de kwetsbaarheid en het mogelijke herstel van natuur door bewustwording en actie.

De Wadden- en Noordzee zijn unieke natuurgebieden. Niet voor niets werd de Waddenzee in 2009 benoemd als UNESCO Werelderfgoed. Het is een wonderlijke wereld met een eigen dynamiek vol met dieren- en plantensoorten. Het kent een fascinerende samenhang. Steeds meer mensen begrijpen dat al die natuurlijke rijkdommen kwetsbaar zijn en onder druk staan door menselijk handelen. “Nooit is het belangrijker geweest te begrijpen hoe de natuur werkt en hoe we haar kunnen beschermen”.

In de komende jaren wil Ecomare bezoekers enthousiast maken voor de indrukwekkende natuur en hun persoonlijke betrokkenheid daarmee vergroten, zonder een belerend vingertje. Na een museumbezoek of deelname aan een buitenexcursie is de kennis over dieren, planten, kust en zee vergroot. Ook begrijpen bezoekers de complexiteit en bedreigingen van het ecosysteem en zijn zij gesterkt in het idee dat er mogelijk

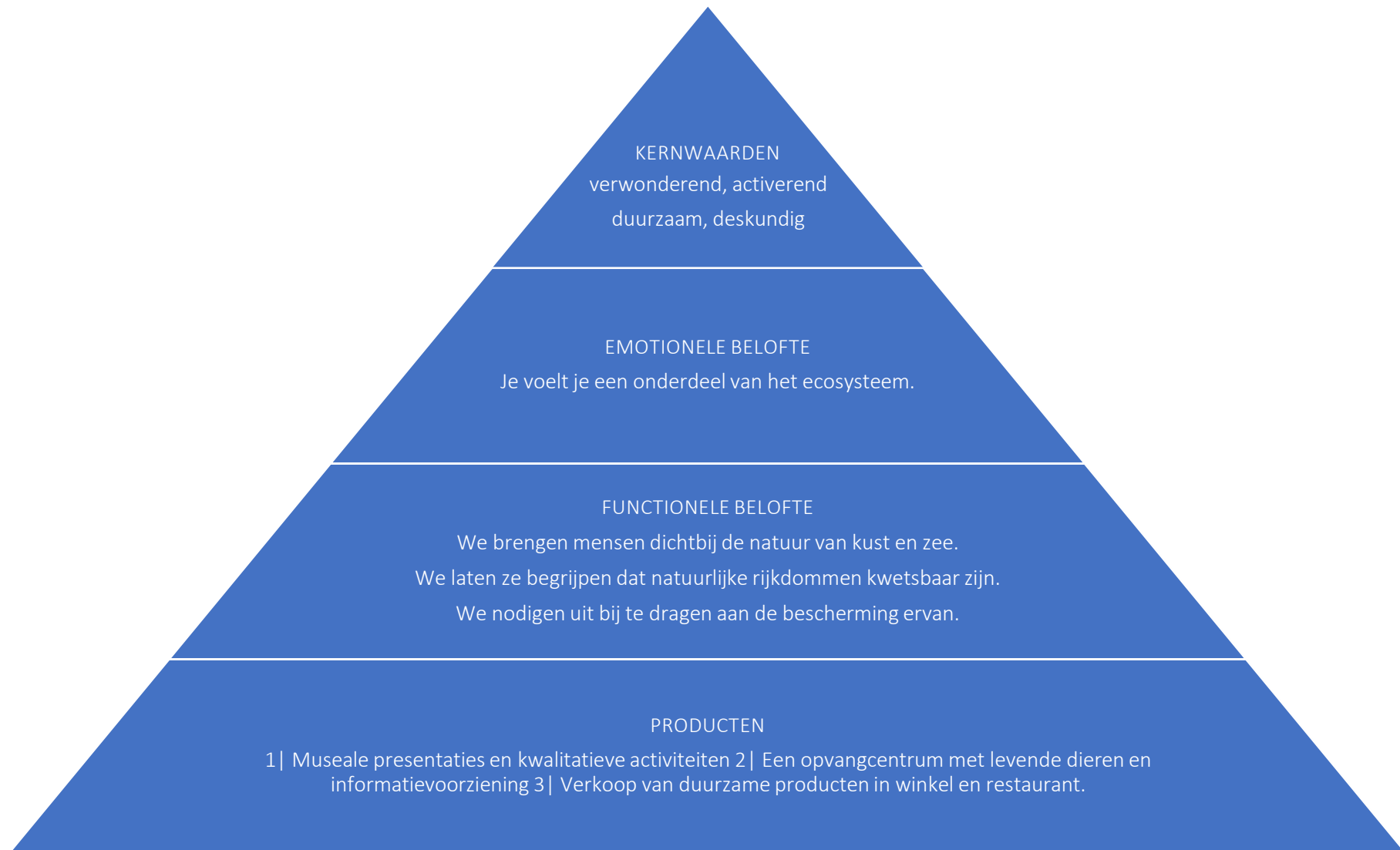
oplossingen zijn voor de gesignaleerde problemen. Door mens en natuur dichterbij elkaar te brengen wil Ecomare bijdragen aan de groeiende bewustwording in de samenleving.



Gerrit de Haan stond samen met zijn vrouw Annie aan de basis van de zeehondenopvang
© Ecomare

Alles wat Ecomare doet komt voort uit een overtuiging dat het van groot belang is dat we verantwoordelijk omgaan met de natuur. Natuurbehoud en dierenwelzijn staan hierin centraal. Ecomare is altijd terughoudend in de opvang geweest en zal dat blijven.

Merkpiramide Ecomare



6.3. Visie Museum Kaap Skil

“Nooit heb ik een vreemder, grootscher en te gelyk schilderachtiger gezicht gezien; [...] er zeilden wel driehonderd schepen naar Zee, waaronder verscheiden schepen van oorlog en koopvaardy.”

Museum Kaap Skil kijkt uit over de plek waar de Reede lag en bewaart de unieke objecten en verhalen die bij deze plek horen. In 1789 schreef Pieter van Cuyck al over de grootsheid van dit maritieme knooppunt. Hier, in de luwte van het eiland, was het vier eeuwen lang een komen en gaan van pepervloten, walvisvaarders, graanschepen en oorlogsbodems. De schepen vervoerden internationale lading de wereld over of kwamen terug met bulkgoederen of luxewaar. Hoewel Amsterdam als de stapelmarkt van Europa het financiële centrum vormde, was Texel het logistieke hart. Hier werd geladen en gelost, werden schepen bevoorrad met Texels water, en lagen de vloten veilig in de luwte, wachtend op de goede wind.

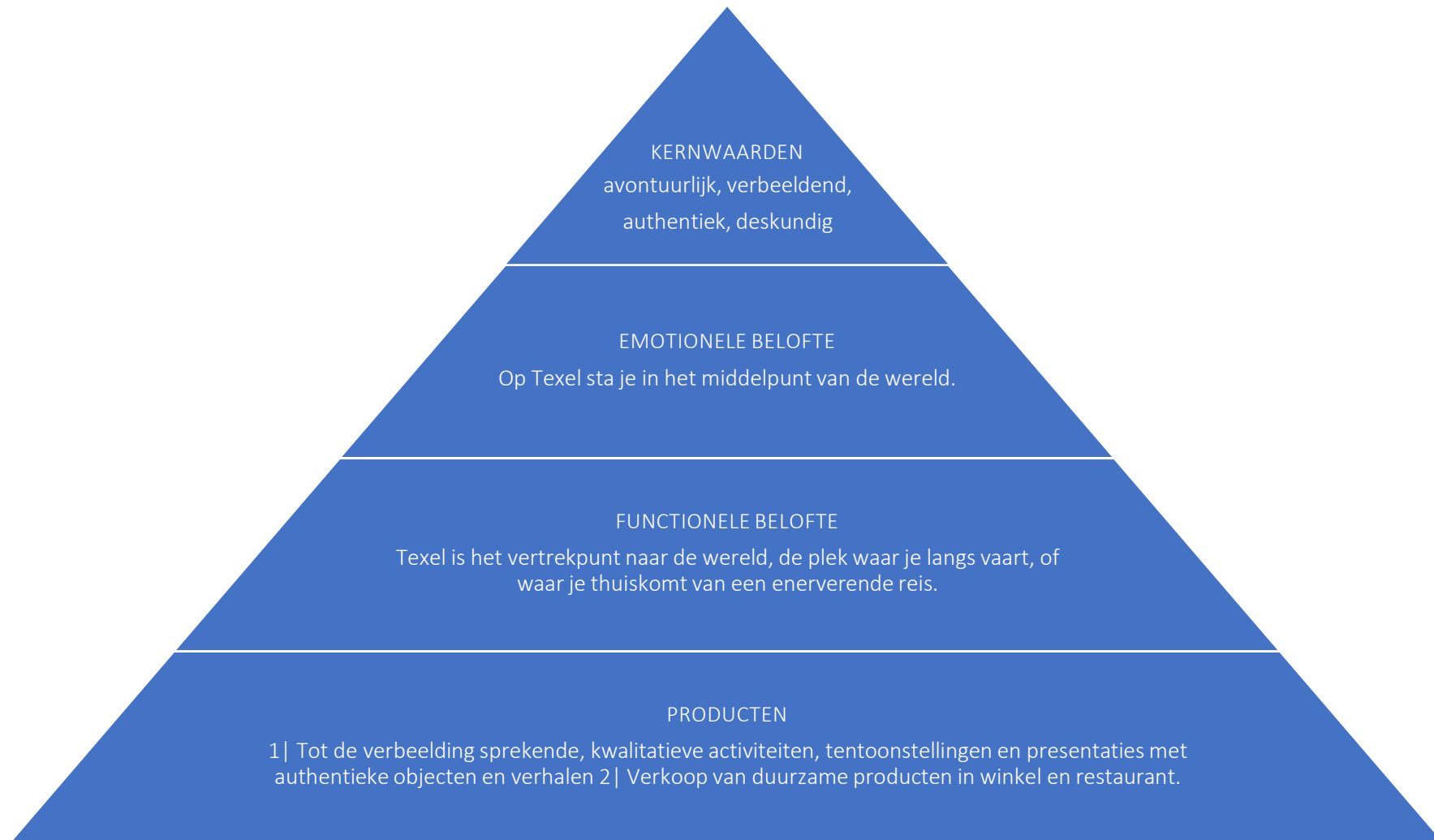
In de komende jaren is Museum Kaap Skil in beweging. Een vernieuwd museum laat nog sterker de positie van Texel temidden van de wereld zien. De bijzondere collectie uit het Palmhoutwrak -eigendom van de Provincie Noord-Holland- staat hierin centraal. Het gaat hierbij om het meest bijzondere scheepswrak dat ooit in Nederlandse wateren gevonden is. Het Palmhoutwrak was vermoedelijk een zwaarbewapende en volgeladen Straatvaarder uit de rijkste jaren van de zeventiende eeuw. De onthulling van de vondsten uit het Palmhoutwrak kreeg enorm veel aandacht in nationale en internationale media. De japon, ook wel ‘The Texeldress’, ‘De Jurk’ of ‘De Nachtwacht van de kostuumwereld’ genoemd, is het absolute topobject.

De Reede van Texel vertelt een internationaal verhaal. In de komende jaren leiden we de blik van bezoekers naar zee, daar waar reizen naar verre landen begonnen en weer eindigden. Het eilandverhaal wordt de raamvertelling van waaruit een wereldverhaal zich ontvouwd. De combinatie van de betekenisvolle ligging én de bijzondere collecties, maakt van Museum Kaap Skil een uniek museum dat voor een breed publiek interessant is. In het Masterplan *Texel en de wereldzeeën, Museum Kaap Skil vernieuwt* staan de plannen beschreven in de meest optimale variant.



De japon uit het Palmhoutwrak wordt ook wel ‘de Nachtwacht van de kostuumwereld’ genoemd © Museum Kaap Skil

Merkpiramide Museum Kaap Skil



6.4. Visie Vuurtoren Texel

“Als je op Texel bent kun je er natuurlijk niet omheen om de vuurtoren te bezoeken. [...] De 118 treden omhoog valt reuze mee als je tussendoor de geschiedenis van de vuurtoren bekijkt. Eenmaal boven, geniet je van het uitzicht”.

Op Tripadvisor schrijven bezoekers volop aanbevelingen voor een bezoek aan de Vuurtoren. Het is een ‘attractie’ met een museale, inhoudelijke verdieping. Het beklimmen ervan trekt een breed publiek aan en geeft bezoekers een onvergetelijke ervaring. Startend met de wandeling door het ruige duinlandschap, daarna de flinke klim langs de gietijzeren trap en als beloning het weidse uitzicht.



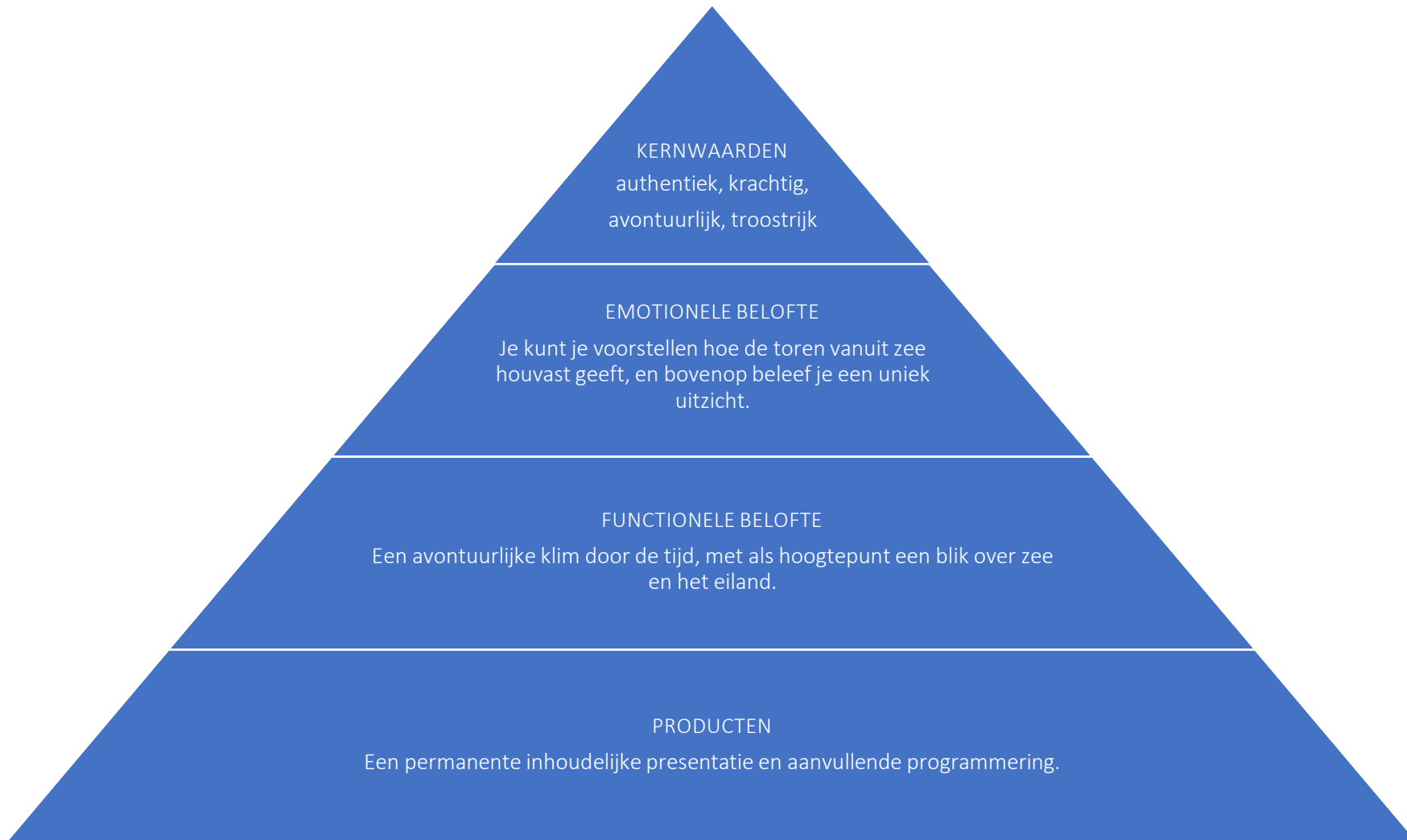
Een optimale bezoekersbeleving is het belangrijkste doel voor de komende jaren. De komende jaren willen we die beleving optimaliseren, bijvoorbeeld door het verbeteren van de doorstroom in de toren en het experimenteren met nieuw aanbod.

Ook zal er aandacht zijn voor het ‘levensverhaal’ van de Vuurtoren. Bezoekers kijken anders naar de zee als zij weten hoe gevaarlijk die kon zijn, en begrijpen hoe urgent en levensreddend het licht van de toren of de seinen van de lichtwachters voor zeelieden konden zijn. Het verhaal van de Vuurtoren als baken voor de schepen komt nog sterker centraal te staan: Waarom was het nodig dat de toren hier kwam? Hoe lang staat hij er al? Hoe werkt het? Waarom kreeg de toren een nieuw uiterlijk? En wat doet de toren nu nog? Het oorlogsgeweld van de Tweede Wereldoorlog komt in de Vuurtoren heel dichtbij door de kogelgaten die nog zichtbaar zijn in de oude torenmuur. De Opstand van de Georgiërs zorgde voor veel dodelijke slachtoffers. De vuurtoren raakte zodanig beschadigd dat het na de oorlog een complete vernieuwing nodig had.

Er zal onderzoek worden gedaan naar een mogelijke uitbreiding van de Vuurtoren op de lange termijn. In de beperkte ruimte van de Vuurtoren zijn nu verschillende praktische faciliteiten ondergebracht: een balie, kleine shop, opslag en toilet. Als deze zouden worden verplaatst, geeft dat meer ruimte in de toren. Bovendien kunnen de faciliteiten beter en publieksvriendelijker worden opgezet. Hierbij is het belangrijk dat de toren niet op zichzelf staat, maar dat ook het omliggende duinlandschap en de bunkers betrokken worden in de plannen.

Het lichtkarakter is kenmerkend voor de Texelse Vuurtoren: elke 10 seconden 2 witte schitteringen © Vuurtoren Texel

Merkpiramide Vuurtoren Texel



6.5. Visie Oudheidkamer Texel

“Historische objecten, gebouwen en plekken bieden een authentieke plek om naar toe te gaan en het verhaal over het verleden te ervaren. [Verhalen] zijn daardoor een belangrijke aanvulling op de [...] museale collecties, archieven, tradities, gebruiken en rituelen”.

Zo schrijft de Rijksdienst voor het Cultureel Erfgoed over herinneringserfgoed. Om de intieme sfeer van de Oudheidkamer te versterken, zullen we de inrichting in de komende jaren verrijken met persoonlijke verhalen van Texelaars. Die verhalen zijn gekoppeld aan de objecten en woonruimtes van de Oudheidkamer. Daarmee houden we vast aan de oorsprong van de Oudheidkamer: de geschiedenis van de eilanders bewaren en doorgeven, en niet ‘achter diek’ gooien. Het museum wil bezoekers op een gastvrije manier ontvangen en de gelegenheid geven binnen te kijken bij eilanders van toen en nu, in de ‘Huiskamer van Texel’.

De kamers in het huis staan symbool voor de samenleving van toen én nu. Verhalen over alledaagse en speciale gebeurtenissen krijgen een plek in de verschillende woonruimtes. De keuken was lange tijd de warmste plek van het huis. Hier kan de bezoeker bijvoorbeeld luisteren naar verhalen over Texelse feestdagen, het eten, bijzondere ontmoetingen. We streven hiermee geen historische juistheid na, maar willen bezoekers inspireren om zelf te herinneren of zich het Texelse leven voor te kunnen stellen. Door een helder onderscheid te maken tussen ‘verhalen’ en feitelijke museale informatie, is het voor de bezoeker duidelijk wat we zeker weten en wat niet.



Merklap uit de collectie Oudheidkamer © Oudheidkamer Texel

Voor het realiseren van deze nieuwe insteek zal er intensief worden samengewerkt met lokale partijen, zoals de Historische Vereniging Texel. Bovendien moeten er een aantal praktische verbeteringen plaats vinden om de service voor bezoekers te vergroten. Een mogelijke uitbreiding van de Oudheidkamer wordt in de komende jaren onderzocht. Mogelijk zal de onderzoeksfase later starten door de gevolgen van de coronacrisis.

Merkpiramide Oudheidkamer Texel



Stichting Texels Museum

Onze musea zijn plekken waar natuur, cultuur en publiek worden samengebracht. Ieder museum ligt op een unieke plek op Texel. De komende jaren positioneren we ons nog sterker als netwerkmuseum.

Ecomare

We brengen mensen dichtbij de natuur van kust en zee. We laten ze begrijpen dat natuurlijke rijkdommen kwetsbaar zijn. We nodigen uit bij te dragen aan de bescherming ervan. Hierdoor voelen zij zich onderdeel van het ecosysteem.

Museum Kaap Skil

We laten mensen de wereldverhalen van zee ervaren. Hierdoor zien zij hoe de Reede eeuwenlang een hoofdrol speelde in de geschiedenis van Texel en Nederland. We plaatsen Texel in het middelpunt van de wereld.

Vuurtoeren Texel

We dagen mensen uit om een avontuurlijke klim door de tijd te maken, met als hoogtepunt een blik over zee en het eiland. Na deze ervaring zien ze de toren als een baken dat houvast geeft in alle tijden.

Oudheidkamer

We nodigen mensen uit om binnen te kijken bij Texelaars van vroeger en nu. Verhalen uit het dagelijkse leven verbinden eilanders en niet-eilanders met elkaar.

7. ORGANISATIE VAN MENSEN, MIDDELEN EN PLANNING

Bevlogen mensen

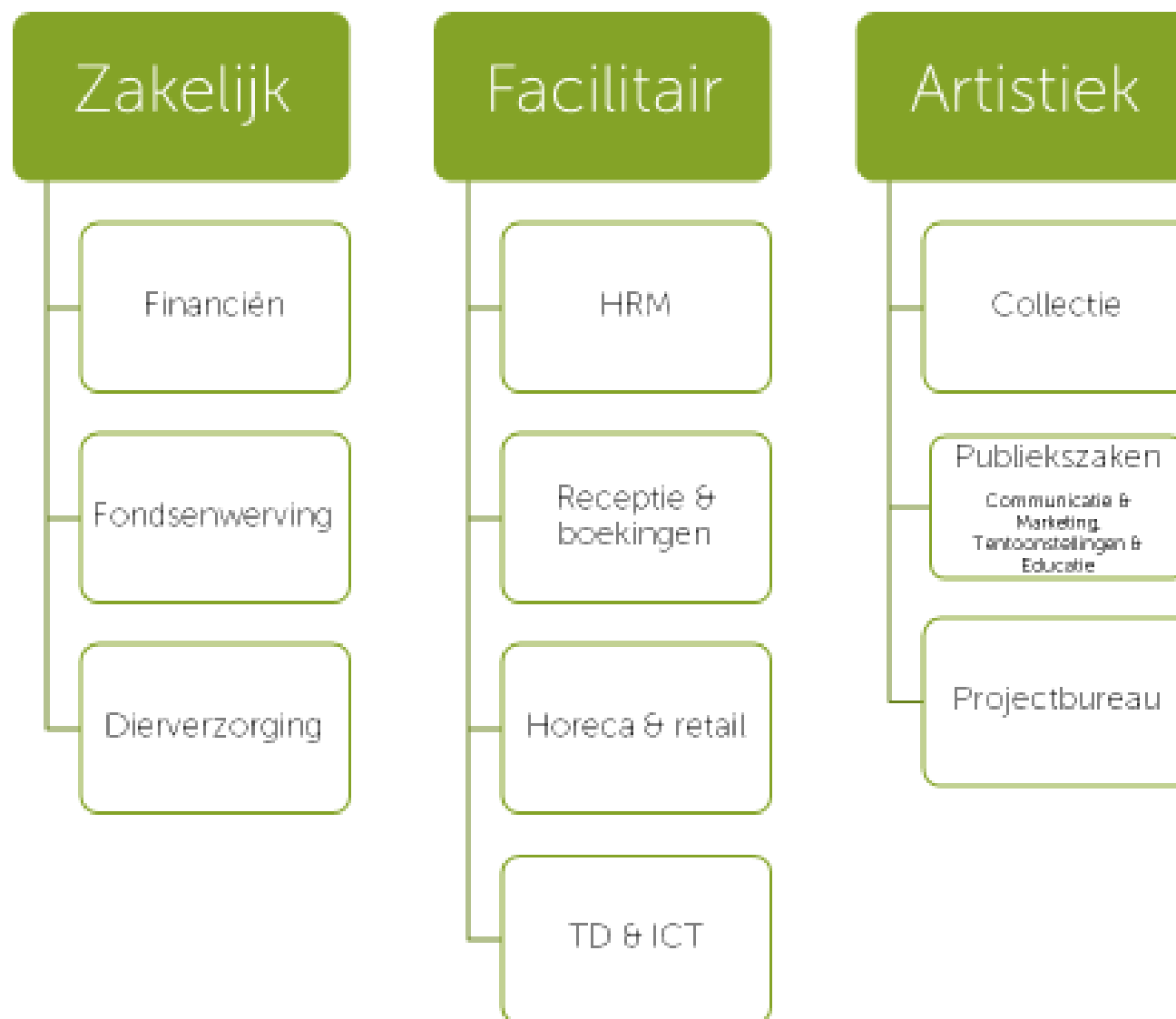
Om ervoor te zorgen dat de musea goed kunnen functioneren, moet de motor van de organisatie soepel draaien. STM heeft ca. 100 medewerkers en ca. 100 vrijwilligers die dagelijks met liefde voor publiek, natuur en cultuur, onze missie in praktijk brengen.

Vrijwilligers zijn belangrijk voor STM. Zij runnen de Oudheidkamer en in Museum Kaap Skil komen ambachten en verhalen tot leven dankzij hen. In Ecomare vertellen educatieve suppoosten over het leven in zee. Door de vergrijzing neemt het aantal ouderen in de Texelse gemeenschap toe en zien we het aantal en het profiel van onze vrijwilligers veranderen. In ons vrijwilligersbeleid zullen we hier rekening mee houden.

In de komende jaren verbeteren we onze organisatie. We zorgen voor bijscholing en verbeteren systemen en werkwijzen. Hierdoor kan ons deskundige en gedreven team hun belangrijke werk optimaal uitvoeren.



Netten boeten in Museum Kaap Skil. © Museum Kaap Skil



Inkomsten

De inkomstenstructuur van STM is anders dan die van de meeste musea in Nederland. De bezoekers zorgen via entreegelden voor 65% van het jaarlijkse budget en zijn daarmee de belangrijkste inkomstenbron.

Ongeveer 25% van het STM-budget wordt bepaald door de omzet van de restaurants, winkels en overige baten. Donateurs, sponsors en andere giften bepalen 10% van het STM-budget. Opvallend is, dat twee van de vier musea nauwelijks tot geen gemeentelijke subsidie ontvangen.

Ecomare bestaat niet alleen uit een opvangcentrum, maar is ook een buitengewoon belangrijk en aantrekkelijk natuurmuseum. Natuurmusea in Nederland ontvangen gemiddeld 10 euro aan subsidie per bezoeker. Bij Ecomare is dat slechts 22 cent per bezoeker. Museum Kaap Skil en de Oudheidkamer ontvangen wel meer marktconforme gemeentelijke subsidies.

Financiën en planning

De coronacrisis heeft in de hele wereld voor grote economische schade gezorgd. Ook STM kreeg een financiële klap door het mislopen van inkomsten tijdens de (gedeeltelijke) lockdowns en de beperkende maatregelen in de periode daartussen. Zo lang het COVID-virus niet onder controle is, zullen we flexibel met de situatie mee moeten bewegen. Dit heeft gevolgen voor de financiën en planning in de komende jaren: we gaan ervan uit dat we alle concrete doelstellingen gaan uitvoeren, maar in een ander tempo dan voorzien.

In het najaar van 2020 is specifiek gekeken naar de onderdelen uit dit plan die voor 2021 op de planning stonden. De uitvoering van de meeste onderdelen zijn niet opgenomen in de begroting van 2021 maar uitgesteld en doorgeschoven naar 2022 of verder, op een enkele uitzondering na.

Externe gefinancierde projecten en doelen met minimale investering en een hoog rendement hebben wel doorgang gekregen. Het vernieuwingsproject van Museum Kaap Skil is teruggebracht tot de essentie en worden voortgezet, evenals het realiseren van een financieringsmix. In 2021 zullen we periodiek beoordelen welke onderdelen van het meerjarenplan alsnog worden uitgevoerd. Hierbij spelen we steeds in op de actualiteit en houden we ons tegelijkertijd vast aan de vastgelegde koers uit dit document.

Met wie

Voor het realiseren van het meerjarenplan hebben we naast de inzet van alle medewerkers van de Stichting Texels Museum, ook partners in het veld nodig, zowel op het eiland als in het land.

STM zit weliswaar op een eiland, maar dit beperkt de samenwerking met het vasteland niet. We realiseren ons dat we onderdeel zijn van een groter toeristisch gebied, het gebied boven de randstand, oftewel 'Holland boven Amsterdam'.

Voor nu zijn onze belangrijkste partners opgenomen in de visiedocumenten per museum. In de komende jaren wordt het netwerk van overkoepelende partners verder uitgebreid.

8. VERANTWOORDING

Opdrachtgever: Albert Zandstra

Dit document is opgesteld aan de hand van gesprekken en input van o.a. Bas van Sprew, Anneke Schrama, Albert Zandstra, Corina Hordijk, Pascal Arts en Marion Barth, Salko de Wolf, Sjaak Vrieling en overige medewerkers en vrijwilligers van STM.

De conceptbegeleiding en penvoering werd gedaan door Elvire Jansen, XPEX.



Deense zeehond. © Ecomare