

Stichting Texels Museum

Stichting Texels Museum
Ruijslaan 92
1796 AZ De Koog

jaarverslag 2010

Inhoud

1. over de Stichting Texels Museum	4
2. activiteiten in 2010	7
3. jaarrekening 2010	13
4. grondslagen waardering van activa en passiva	14
5. grondslagen voor bepaling van het resultaat	15
6. balans per 31 december 2010	17
7. staat van baten en lasten over 2010	18
8. kasstroomoverzicht 2010	19
9. toelichting op de balans	20
10. toelichting lastenverdeling naar bestemming	25
11. toelichting op de staat van baten en lasten 2010	26
12. begroting 2011	28
13. overige gegevens	29

1. over de Stichting Texels Museum

missie en doelstelling

Nederland en de zee zijn nauw met elkaar verbonden. Onze geschiedenis, onze cultuur en onze natuur zijn doordrenkt met zee. Het weer in Nederland en het landschap van de delta waarin wij leven worden grotendeels door de zee bepaald. Dijken, duinen, scheepvaart en rivierdelta. Mens en zee zijn hier onlosmakelijk met elkaar verbonden. Voor het waddengebied geldt dit zeker. Daarom is een duurzame relatie tussen mens en zee hier van het grootste belang.

De Stichting Texels Museum wil een bijdrage leveren aan de instandhouding en waar mogelijk het herstel van natuur- en cultuurwaarden in het waddengebied en de Noordzee (met daarbij speciale aandacht voor natuur en cultuur op Texel). Onze stichting probeert dit doel te bereiken door onder meer:

- het oprichten en exploiteren van musea en informatie- en educatieve centra;
- door het geven van voorlichting en informatie over het waddengebied en de Noordzee en over de natuur en cultuur op en rondom Texel
- het in stand houden en verder uitbouwen van collecties, objecten en het opbouwen van een informatiebank op bovengenoemd werkterrein die als basis kan dienen voor een verantwoorde en pakkende informatieverstrekking.

de organisatie

De Stichting Texels Museum wordt gevormd door Ecomare in De Koog, het Maritiem & Jutters Museum in Oudeschild, de Oudheidkamer in Den Burg en de Texelse vuurtoren bij De Cocksdorp. Het doel van de stichting is om een bijdrage te leveren aan het behoud - en waar mogelijk het herstel - van de natuur en cultuur in het waddengebied en de Noordzee, met een accent op Texel. De stichting wil dat doel vooral door voorlichting en educatie bereiken. Ecomare legt hierbij de nadruk op de natuur van het gebied, terwijl het Maritiem & Jutters Museum en de Oudheidkamer zich richten op de cultuur. Bij de vuurtoren spelen zowel natuur als cultuur een rol.

bezoekers

Het totaal aantal bezoekers in 2010 voor de hele stichting bedroeg 448.191 mensen. Ecomare trok dit jaar 273.3489 bezoekers, aanzienlijk minder dan de afgelopen jaren. Dit was vooral het gevolg van de ingrijpende vernieuwing van de zeehondenbassins en het buitenterrein, gecombineerd met slecht weer in het voorjaar en de economische recessie. De 'bouwput' schrok bezoekers af, of deed ze besluiten later terug te komen wanneer de vernieuwingen klaar zijn. Natuurlijk was er voor bezoekers minder te zien en te *beleven* omdat een groot deel van de zeehonden tijdelijk elders was gehuisvest, in bassins bij het NIOZ op Texel. Om dit gemis te compenseren openden we onder andere op drukke dagen een zeelaboratorium waar bezoekers proefjes konden doen. Ook werden er veel educatieve suppoosten ingezet, medewerkers die bezoekers uitleg geven over de natuur en de dieren van de zee en het waddengebied. Minder bezoekers betekende ook minder omzet voor restaurant en winkel.

Bij het Maritiem & Jutters Museum kwamen er 58.169 bezoekers, een lichte stijging ten opzichte van 2009. De bouwwerkzaamheden voor het nieuwe museumgebouw hadden hier geen negatieve invloed op het aanbod voor de bezoekers. Bij de Oudheidkamer gingen de bezoekersaantallen omhoog vooral dankzij de zogenaamde combikaart, een voordelige toegangkaart waarmee men zowel Ecomare, het Maritiem & Jutters Museum en de Oudheidkamer kan bezoeken.

De vuurtoren was voor het eerst een heel jaar open en werd door meer dan 100.000 mensen bezocht.

Bezoekers	2010	2009	2008	2007
Ecomare	273.349	295.367	304.697	312.027
M&J Museum	58.169	54.462	56.795	64.426
Oudheidkamer	8.475	5.180	3.727	4.207
Vuurtoren	108.198	71.013	-	-
totaal	448.191	426.022	365.219	380.660

medewerkers

In 2010 hebben in totaal 111 medewerkers en zo'n 30 vrijwilligers zich met hart en ziel ingezet voor de Stichting Texels Museum. Zij vormen de sleutel voor het succes van de stichting. Bij de vestiging Ecomare werkten 86 medewerkers, bij het Maritiem & Jutters Museum en de Oudheidkamer waren dit in totaal 19

medewerkers en tenslotte werkten er 6 mensen bij de vuurtoren. De 111 medewerkers waren als volgt verdeeld over 60,1 fulltime eenheden (fte):

Medewerkers (fte)	2010	2009	2008	2007
Ecomare	48,8	47,1	49,0	46,4
M & J Museum	8,9	8,9	9,0	9,0
Oudheidkamer	0,1	0,1	0,1	0,1
Vuurtoren	2,3	1,6	-	-
totaal	60,1	57,7	58,1	55,5

verantwoordingsverklaring

Ecomare onderschrijft de drie algemene principes van de Code Goed Bestuur in het Reglement CBFKeur en streeft naar een zo goed mogelijke invulling ervan. De principes zijn: het toezicht houden; besturen en uitvoeren; de optimale besteding van middelen; de omgang met belanghebbenden. Deze principes hebben betrekking op de wijze waarop goede doelen organisaties inhoud geven aan het interne toezicht, de effectiviteit en efficiency van bestedingen en de relatie met belangrijke stakeholders.



toezicht houden, besturen en uitvoeren

Hoewel ze samen de Stichting Texels Museum vormen, hebben Ecomare, het Maritiem & Jutters Museum, de Oudheidkamer en de Vuurtoren elk een duidelijke eigen identiteit. De raad van toezicht bewaakt het functioneren van de hele stichting. Het managementteam van de stichting bestaat uit de algemeen directeur/directeur van Ecomare, de adjunct-directeur en het hoofd van de administratie van Ecomare en de directeur van het Maritiem & Jutters Museum en de Oudheidkamer.

Binnen Ecomare zijn acht verschillende secties te

onderscheiden, vier vooral operationele secties en vier meer inhoudelijke secties. De sectiehoofden hebben een sleutelrol in de communicatie tussen de medewerkers en het management team.

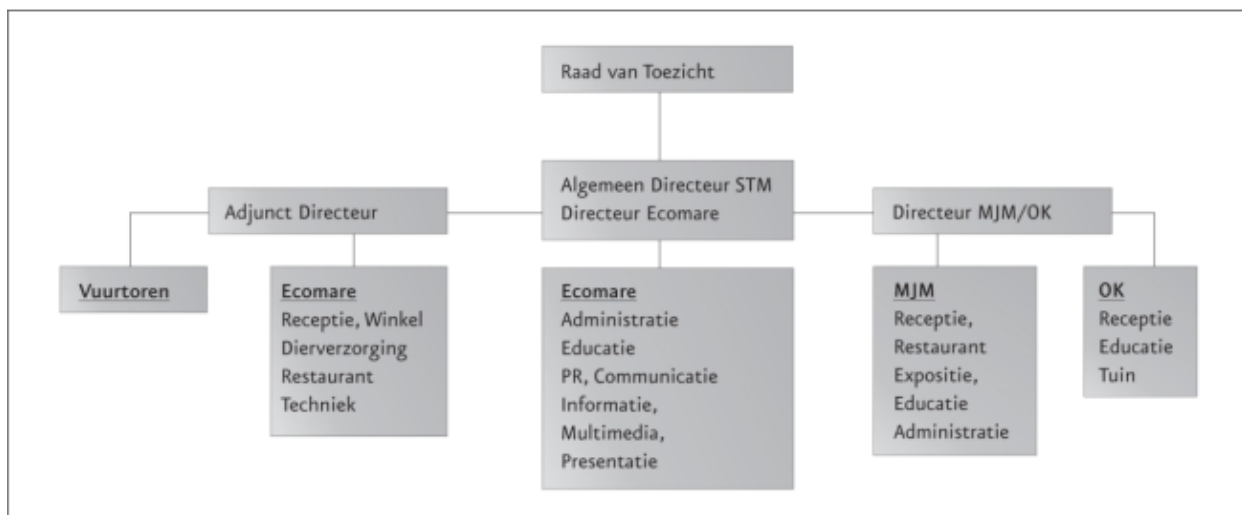
De overlegstructuur is als volgt opgebouwd: sectie overleg ⇒ sectiehoofden overleg inhoudelijke secties en sectiehoofden overleg operationele secties ⇒ managementteam. Bij het Maritiem & Jutters Museum, de Oudheidkamer en de Vuurtoren zijn geen afzonderlijke sectie overleggen.

Voor elke sectie zijn een of meer doelstellingen geformuleerd voor een 5-jarige periode. Deze doelstellingen/ambities worden jaarlijks 'vertaald' in een jaarplan, waarin wordt aangegeven welke concrete stappen in het betreffende jaar de bepaalde doelstellingen meetbaar dichterbij brengen.

Binnen de organisatie wordt gewerkt met deelbudgetten per sectie. De sectiehoofden en directie bewaken de budgetten en sturen mede op basis hiervan. De raad van toezicht houdt toezicht op de bestedingen en inkomsten via de kwartaalrapportages. Elk kwartaal wordt de voortgang besproken en kunnen aanpassingen gemaakt worden. Aan het einde van het jaar wordt een jaarverslag opgemaakt. Bij de start van een nieuwe begrotingsronde worden de resultaten van het afgelopen jaar geëvalueerd en de plannen daarop aangepast.

raad van toezicht

De raad van toezicht houdt integraal toezicht op het functioneren en het beleid van de directie en benoemt, schorst en ontslaat de leden van de directie. De raad van toezicht houdt ook toezicht op de algemene gang van zaken van de stichting en stelt begroting, jaarrekening en beleidsplannen van de stichting vast. De leden van de raad van toezicht hebben inzicht en ervaring op bestuurlijk, organisatorisch, financieel, wetenschappelijk en/of toeristisch gebied



voor hun toezichhoudende taak en om als klankbord voor de directie te kunnen dienen. De leden kunnen zich onvoorwaardelijk en geloofwaardig achter de doelstelling van de stichting scharen en beoefenen geen andere functies die als belangenverstrengeling kunnen worden aangemerkt. Daarnaast is van belang dat zij goed geïntegreerd zijn in de Texelse samenleving en draagvlak hebben bij relevante Texelse groeperingen. In 2010 heeft de raad van toezicht elke 2 maanden vergaderd met de directeur van de stichting, de adjunct directeur van Ecomare en de directeur van het Maritiem & Jutters Museum en Oudheidkamer. In elke bijeenkomst werd de financiële stand van zaken besproken, de voortgang van grote vernieuwingsprojecten en andere zaken die het beleid en de continuïteit van de stichting kunnen beïnvloeden. De managementletter van Deloitte accountants werd besproken en de jaarrekening 2009 en de begroting 2011 werden goedgekeurd. Ook werd een gesprek gevoerd met de ondernemingsraad. De samenstelling van de raad van toezicht was tot eind 2010:

H.G. Wierenga (voorzitter), benoemd tot eind 2011, vice-voorzitter raad van toezicht Odeon.

J. Beijert, benoemd tot eind 2010, H. Ridderinkhof, benoemd tot eind 2012, adjunct directeur van het Nederlands Instituut voor Onderzoek der Zee (NIOZ).

raad van advies

Naast de raad van toezicht kent de stichting ook een raad van advies. De leden van de raad van advies worden gekozen op basis van hun specifieke expertise, ervaring en/of netwerk van belang voor het functioneren van de stichting. De raad van advies adviseert directie en raad van toezicht met betrekking tot beleid, strategie, netwerk en diverse relevante ontwikkelingen. Dat kan betrekking hebben op verschillende terreinen zoals museale kennis, educatieve en voorlichtende activiteiten, fondsenwerving, politiek, natuur, milieu, cultuur of maritieme historie. De samenstelling van de raad van advies was eind 2010: H. Dessens, H. Hilstra, Mw. I. Hin, Mw. J. Geldorp, Mw. E.M. Jacobs en D. Samsom.

De raad van advies heeft zich dit jaar samen met de raad van toezicht gebogen over te verwachten gevolgen voor de STM van de aanstaande landelijke bezuinigingen. Diederik Samsom presenteerde zijn visie vanuit landelijk perspectief, terwijl Wouter de

Waal, directeur VVV-Texel, dat deed vanuit lokaal perspectief.

De leden van de raad van toezicht krijgen een onkostenvergoeding van € 1.500 per jaar. De leden van de raad van advies verrichten hun werkzaamheden belangeloos. Er zijn geen leningen, voorschotten of garanties verstrekt aan de toezichthouders. De bestuurskosten die in de staat van baten en lasten zijn verantwoord betreffen naast een onkostenvergoeding de onkosten voor een bestuurdersaansprakelijkheidsverzekering, reiskosten, een diner en de abonnementskosten van de Texelse Courant ten behoeve van niet-Texelse leden van de raad van advies.

directie

De directie en bestuur van de Stichting Texels Museum werden in 2010 gevoerd door de heer J.P.G. van den Broek. Bij afwezigheid werd hij vervangen door de heer A. Hurkens. De taken en bevoegdheden van de directeur zijn vastgelegd in de statuten van de stichting en in het directiereglement. De salariskosten van de directeur J.P.G. van den Broek bedroegen in 2010, volgens schaal 14 van de CAO van de Vereniging van Rijks gesubsidieerde Musea, in totaal €82.129 De pensioenkosten inclusief een ANW-hiaatverzekering bedroegen €17.725

Nevenfuncties: secretaris stichting Waddencentra, bestuurslid stichting Pro Sea, bestuurslid stichting Duurzaam Texel, bestuurslid stichting ZeelNicht, bestuurslid stichting Fort van de Verbeelding, voorzitter vereniging Toeters en Bellen.

besteding van middelen

Het is belangrijk dat elke ontvangen euro goed besteed wordt en dat het Texels museum zich inspant voor een effectieve en doelmatige realisering van haar doelstellingen. Enerzijds zijn er uitgaven voor de doelstelling en anderzijds voor de organisatie, zoals administratiekosten en wervingskosten. Naast de opvang van zeehonden en vogels, zijn de activiteiten op het gebied van voorlichting en educatie rond de natuur en cultuur van het waddengebied en de Noordzee, de belangrijkste manieren voor de stichting om haar doelstellingen te bereiken. Daarvoor zijn voor elk onderdeel van de stichting aparte meerjarenplannen opgesteld, waaruit de specifieke jaarplannen gedestilleerd worden. Zo'n 57% van onze

baten werd in 2010 besteed aan voorlichting en educatie. Dit percentage is extreem laag omdat in 2010 een bedrag van ruim €2.000.000 is ontvangen dat we in de komende jaren gaan investeren in onze doelstelling. Daarnaast werden 4% van de uitgaven besteed aan fondsenwerving en 11% aan de kosten van beheer en administratie.

omgang met belanghebbenden

De Stichting Texels Museum is ervan overtuigd dat ze voor het bereiken van haar doelstellingen afhankelijk is van iedereen die op enigerlei wijze bij haar werk betrokken is. Het is belangrijk dat zij goed geïnformeerd zijn over de activiteiten van (de onderdelen van) de stichting. De allereerste belanghebbenden waren natuurlijk de bezoekers van Ecomare, Maritiem & Jutters Museum, Oudheidkamer en Vuurtoren. Want deze mensen moeten direct of indirect zorgen voor onze doelstelling: het vergroten van het draagvlak voor het behoud en herstel van natuur en cultuur van het waddengebied en de Noordzee. Ook zorgden zij voor het grootste deel van ons inkomen. Voor hen waren diverse informatie brochures gratis beschikbaar en ook vele artikelen te koop, van boeken tot knuffels, alles met een relatie tot de wadden en Noordzee. Via een permanent bezoekersonderzoek bleven we op de hoogte van opmerkingen, klachten en wensen. Ook via onze (receptie)medewerkers kwamen de opmerkingen van bezoekers bij de directie terecht. Een belangrijk deel van de bezoekers zijn de donateurs, de vrienden en adoptanten van Ecomare. Om hen te informeren en betrokken te houden bij de ontwikkelingen kregen ze maandelijks een email nieuwsbrief, twee keer per jaar het 'Ecomare bericht' toegestuurd en werd de jaarlijkse 'vriendendag' georganiseerd. De vernieuwde website kreeg ook een belangrijker rol in de communicatie met verschillende belanghebbenden, zoals de bezoekers, de excursie deelnemers, de media, etc..

Natuurlijk werkten we samen met diverse organisaties om onze doelen te bereiken, zoals met staatsbosbeheer, natuurmonumenten, stichting de Noordzee, IVN, andere wadden- en bezoekerscentra, de RCE, de onderzoeksinstituten NIOZ en IMARES en de gemeente Texel. Daarnaast hebben we veel contact met heel veel verschillende scholen in heel Nederland. Verder is onder meer samengewerkt met de

Noordwester op Vlieland, centrum voor Natuur en Landschap op Terschelling, Natuurmuseum Ameland, bezoekerscentrum Schiermonnikoog, Animo Alkmaar, Aqua Terra, BBZ (bruine vloot), Duinbehoud, Duurzaam Texel, Groene Poolster, International Wadden Sea School, Internationale vrouwen centrum, Joost Dourlein kazerne, Kustvereniging, de Lieuw, Museaal Historisch Perspectief Noord-Holland, NP Oosterschelde, NP Lauwersmeer, Naturalis, Noorderhaven, Olievogelopvang Nederland, Pro Sea, StayOkay, NET, Veldstudie Hei- en Boeicop, Veldwerk Nederland, Welzijn Ouderen Texel, TEMA, TexelTox, Texelse basisscholen, TX10, Vogelbescherming, VVV, Waddenvereniging en WILDzoekers.

Het belang van al deze samenwerkingsverbanden ligt in de kwaliteit en het bereik van de informatie die de STM verstrekt. Bovendien zorgen ze, samen met de opmerkingen van de bezoekers, voor een continue stroom van ideeën, wensen en suggesties.

Werelderfgoed Waddenzee

Sinds 2009 is het internationale waddengebied (de Nederlandse Waddenzee, het Duitse waddengebied en hopelijk binnenkort ook de Deense wadden) door de UNESCO uitgeroepen tot werelderfgoed. De geomorfologie en de stromingen, de ecologie en de speciale soorten maken het waddengebied tot een van de (kust)gebieden van mondiaal belang voor de natuur. Deze wereldwijde erkenning en aandacht voor het waddengebied betekent dat de voorlichting en educatie in en over het gebied, onze kerntaak, nog belangrijker wordt.

2. Activiteiten

Ecomare

Hieronder staan (*cursief*) de doelen die Ecomare in 2012 bereikt wil hebben, vervolgens wat daar in 2010 aan gedaan is en wat de plannen voor 2011 zijn.

Met 300.000 bezoekers per jaar staat Ecomare in de museum top-10 van Nederland. De niet geholpen landelijke bekendheid van Ecomare stijgt naar 20%, de geholpen bekendheid 65%. Het aantal vrienden en adoptanten stijgt van 8.000 naar 23.000.

In 2010 kwamen er als gevolg van het slechte weer in het voorjaar, de recessie en de ingrijpende vernieuwingen minder dan de gewenste 300.000 bezoekers. Ter compensatie van de bouwoverlast werden er veel extra (educatieve) activiteiten georganiseerd. Bij veel overlast was er gratis thee en koffie voor de bezoekers en waren er ijsjes voor de scholen. Door actieve werving onder de bezoekers van Ecomare kwamen er dit jaar 500 nieuwe donateurs bij. Ook werd dit jaar gestart met Charibase, een administratieprogramma speciaal gericht op het onderhouden van de contacten met de donateurs. Het aantal actieve donateurs was dit jaar 9.500 die samen in 2010 ruim 350.000 euro bijeen brachten. Het aantal donateurs stijgt minder snel dan de bedoeling was, maar de bijdrage per donateur is daarentegen een stuk hoger dan de prognoses uit 2007. Voor de donateurs werd een speciale 'vriendendag' georganiseerd en zij ontvingen twee keer 'Ecomare bericht' en elke maand een email nieuwsbrief.

De promotie van Ecomare, via folders, advertenties en abri's, was vooral gericht op de bezoekers/toeristen die op Texel zijn. Ecomare was onderdeel van diverse arrangementen van Texelse logiesverstrekkers. Met persberichten werd veel vrije publiciteit gegenereerd in lokale media, maar ook regionaal en landelijk. Daarnaast organiseerden we 25 (lezers)acties met oa. de ASN bank, BankGiro Loterij, NS, AVRO en Hotelbon.

In 2011 verwachten we, als gevolg van de nieuwe zeehondenbassins en het vernieuwde buitenterrein, 305.000 bezoekers. Ook willen we weer 500 nieuwe donateurs werven en tegelijkertijd met Charibase, het relatiebeheer programma voor onze donateurs, het contact met hen verbeteren zodat ze langer bij ons betrokken zullen blijven.

Ecomare is (inter)nationaal een van de belangrijkste leveranciers van digitale publieksinformatie over de natuur van wadden en Noordzee. Het jaarlijkse aantal bezoekers van www.ecomare.nl stijgt naar 300.000.

Met ruim 350.000 bezoekers voldeed de nieuwe website in 2010 al ruimschoots aan het doel voor 2012. Vooral de constante nieuwsvoorziening en het bijhouden en vernieuwen van de enorme hoeveelheid goed toegankelijke informatie dragen bij aan het bezoek. Ook werd de webwinkel in gebruik genomen

en werd de nieuwe excursieboekingsmodule het best bezochte deel van de site. Het boeken van excursies via de site is een geweldige service aan gasten en logiesverstrekkers en het ontlast de receptie van Ecomare.

Samen met ZeeinZicht werkte Ecomare in 2010 voor het ministerie van EL&I aan een site over de NATURA-2000 gebieden in de Noordzee. Ecomare zorgde ook voor een inhoudelijke bijdrage aan de internationale wereldwijd website www.waddenzeewereldergoed.nl.

In 2011 wordt het aantal bezoekers aan de site van Ecomare geconsolideerd. Daarnaast wordt samen met ZeeinZicht verder gewerkt, voor het ministerie van EL&I, aan digitale voorlichting over de NATURA-2000 gebieden in de Noordzee. Door de aanleg van een glasvezelverbinding moet het vernieuwen van de informatie van de digitale encyclopedie over de wadden en Noordzee aanzienlijk verbeterd worden.

Meer interactie en beleving bij vernieuwde exposities: buitengebied (zee en klimaat) en restaurant, Leven op een Eiland en Zicht op Zee.

Op 1 maart 2010 werd gestart met de bouw van het nieuwe buitengebied van Ecomare. Eerste werd het westelijke deel van het terrein aangepakt, zodat in de bassins van het oostelijke deel de zeehonden konden blijven zwemmen en zodat de opvang van zeehonden kon doorgaan. Het diepe bassin (met de kijkruiten in het zeeaquarium) en de serre van het restaurant werden gesloopt. Ook werd begonnen met de aanleg van het nieuwe bassin bij het restaurant en de duinmuur die de bassins en het buitenterrein van Ecomare scheidt van de duinen van het nationaal park.

Dit jaar werd in het zeeaquarium uitgebreid met levende kwallen. In een speciale ruimte, met uitleg en kwallenmodellen erbij, zwemmen nu een groot aantal oorkwallen rond. Daarnaast werden bij de verschillende aquaria touchscreens geplaatst waarop de bezoekers van elke vis allerlei gegevens kan opzoeken. Ook werd het zeelaboratorium geopend, een plek waar kinderen onder begeleiding ingewijd worden in het onderzoek naar de wonderlijke wereld van de zee.

In 2011 wordt de vernieuwing van het buitenterrein afgerond en een wko-installatie aangelegd voor de

verwarming/koeling van Ecomare . Ook wordt het educatieve pad in het Duinpark vernieuwd en wordt er een begin gemaakt met de aanleg van een permanente sterrenwacht. Tenslotte zal het plan gereed komen voor vernieuwing van de tentoonstellingen binnen bij Ecomare.

Ecomare ontwikkelt een netwerk van PDA/GPS zwerftochten en natuurexcursies per schip op de Waddenzee samen met een van de recreatieschepen van Texel. Naast 15.000 scholieren nemen 45.000 andere mensen deel aan een excursie via Ecomare.

In totaal gingen bijna 40.000 mensen via Ecomare de waddennatuur in. Deze excursies werden verzorgd door Staatsbosbeheer, Natuurmonumenten, IVN, Waddenvereniging en door Ecomare zelf. Ruim 12.500 scholieren gingen mee op excursie of deden een buitenprogramma. Vooral de programma's op het wad, in de Slufter, op het strand en het nachtprogramma waren erg in trek. Ook de verhuur van de pda's (de digitale boswachter) voor de gps-wandelingen met uitleg liep goed. De samenwerking met de recreatieschepen op Texel op het gebied van wadexcursies is na enkele maanden proefdraaien in 2009 niet voortgezet in 2010. De logiesverstrekkers op Texel ontwikkelden samen met Ecomare speciale excursies in de buurt van hun accommodaties. Hun eigen favoriete wandelingen werden zo ook aan hun gasten aangeboden.

In 2010 werd al meer dan de helft van de excursies geboekt via de website, dat percentage zal in 2011 nog verder toenemen. De samenwerking met de Texelse logiesverstrekkers wordt verder uitgebouwd.

Elke leerling in Nederland volgt tenminste één keer in zijn schoolloopbaan een waddenprogramma, op school en/of in het wadengebied. Ecomare profileert zich (inter)nationaal als toonaangevend nme-centrum en ontwikkelt programma's voor diverse nieuwe doelgroepen zoals de bruine vloot, de baggeren offshorewereld en allochtonen.

In 2011 bezochten ruim 20.000 scholieren Ecomare in schoolverband. In samenwerking met de waddencentra op Vlieland, Terschelling, Ameland en Schiermonnikoog bouwde Ecomare verder aan de waddenzeeschool.nl. is dit jaar gestart met de ontwikkeling van een lesprogramma voor de VMBO-doelgroep. Het programma voor de basisschool werd afgerond en kan

nu door alle waddencentra worden gebruikt. Samen met stichting De Noordzee wordt het Coastwatch programma uitgebreid en werd dit jaar nieuw lesmateriaal ontwikkeld voor het voortgezet onderwijs en werden de eerste trainingen aan verschillende kustcentra gegeven. Voor de vogelopvang bij olierampen op zee werd een trainingsdag verzorgd voor de medewerkers van Rijkswaterstaat. Dit jaar werd gestart met het project duurzaam onderwijs op Texel, een duurzame leerlijn voor het basisonderwijs rond de thema's natuur, energie en water. Het project is opgezet door Ecomare en de stichting Kopwerk. Naast de basisscholen doen ook alle instanties mee die op Texel met duurzaamheid te maken hebben. Voor de bezoekers van het nationaal park Duinen van Texel werden diverse educatieve activiteiten georganiseerd. Voor de logiesverstrekkers in het nationaal park werd een cursus 'gastheerschap in het nationaal park' gehouden. Daarnaast volgden de schippers van de bruine vloot (BBZ) en de Wadvaarders bij Ecomare cursussen over de ecologie van het wadengebied. In het kader van de Internationale Waddenzeeschool (IWSS) zijn er in dit jaar 2 bijeenkomsten geweest om ervaringen en lesmaterialen uit te wisselen tussen de Nederlandse, Duitse en Deense waddencentra. In 2011 wordt de waddenzeeschool uitgebreid met een deel voor het VMBO-onderwijs. De Waddenzeeschool zal met een uitgebreide stand aanwezig zijn op de jaarlijkse onderwijsbeurs de NOT. De duurzame leerlijn voor de Texelse basisscholen wordt in 2011 afgerond en overgedragen aan de scholen op Texel en aan scholennetwerken in de rest van Noord Holland. De voorlichting en educatie op het buitenterrein van Ecomare en in het Duinpark worden vernieuwd. Samen met de sterrenwacht wordt het plan voor een observatorium bij Ecomare uitgewerkt. Met de International Wadden Sea School wordt gezocht naar mogelijkheden om in het kader van de UNESCO werelderfgoedstatus het succesvolle vogeltrackers programma ook in Duitsland en Denemarken te gebruiken.

Het hele proces van zeehonden- en vogelopvang wordt nog zichtbaarder voor het publiek. Ecomare draagt bij aan het zeehonden- en zeevogelonderzoek van IMARES en NIOZ.

In het voorjaar van 2010 zijn de werkzaamheden aan het buitenterrein gestart. De vaste groep van 16

zeehonden werd grotendeels ondergebracht in bassins bij het NIOZ, om ruimte maken voor de sloop van de oude bassins bij Ecomare. Twee keer per dag gingen de dierverzorgerers er heen om de zeehonden te voeren en gezondheidscontrole en –training te doen. Bij de gezondheidstraining leren de zeehonden eerst met de neus een target aan te raken, waarna ze een vis ontvangen. Dit kan steeds verder uitgebouwd worden, waardoor op termijn de zeehonden leren zonder dwang en stress allerlei behandelingen en onderzoek te ondergaan. Ook is de training bedoeld als ‘verrijking’, om stereotiep gedrag in gevangenschap te voorkomen.

Om het publiek zoveel mogelijk te kunnen bieden in deze omstandigheden werden voerpraatjes diverse malen aangepast en werden er meer kijkjes achter de schermen geboden.

Dit jaar werden er 74 (59 gewone en 15 grijze) zeehonden opgevangen en weer uitgezet. Dat is veel meer dan in een gemiddeld jaar. Opvallend waren de grote aantallen gewone zeehonden met een longworm infectie in de winter. Behalve levende dieren werden er ook 35 dode zeehonden, 32 dode bruinvissen met tag en registratieformulier overgedragen aan Imares voor onderzoek. Op verzoek van Imares maakten we foto’s van gestrande dieren (bij voorkeur in situ). De strandingsgegevens worden ingevoerd op www.waarneming.nl.

Er werd 1 levende bruinvis opgevangen die helaas na overdracht aan SOS Dolfijn is overleden.

In totaal werden er 302 vogels opgevangen, waarvan er 222 dood zijn gegaan en 78 zijn uitgezet.

Bijzondere soorten waren o.a: roerdomp en grote jager en veel eendenkuikens; bergeend (16), wilde eend (13) en eidereend (7).

In 2011 moeten de nieuwe bassins, samen met de totale vernieuwing van het buitenterrein van Ecomare, gereed zijn. Met het SOS Dolfijn en het Dolfinarium is afgesproken om bij Ecomare ook opgevangen bruinvissen te gaan houden. Een van de nieuwe bassins wordt hiervoor ingericht en eind 2001 kunnen de eerste bruinvissen er rond zwemmen. De cursus olievogelopvang voor vrijwilligers moet een vervolg krijgen.

Ecomare heeft een uniek zee en wadden restaurant wat betreft menu, uitstraling en sfeer. In verhaal en boodschap is er geen scheiding tussen de expositie-

zalen en het restaurant; het gaat om communicatie, service, inkomsten en educatie.

Het restaurant had dit jaar veel last van de vernieuwing van het buitenterrein. De sloopwerkzaamheden van de serre en de bassins veroorzaakten veel geluidsoverlast. Ook was het terras grotendeels niet te gebruiken. De omzet van het restaurant was dan ook lager dan voorgaande jaren. Toch werden er ruim 23.000 kopjes koffie, 6.400 kopjes thee, 7.700 saucijzenbroodjes, bijna 9.500 luxe broodjes, 6.000 koppen soep, en zo’n 13.000 ijsjes verkocht. En voor 85 groepen werd een lunch geserveerd.

In 2011 opent het nieuwe het terras van het restaurant, grenzend aan een van de nieuwe zeehondenbassins. De binnenkant van het restaurant wordt opgefrist. Als onderdeel van het plan voor de vernieuwing van de tentoonstellingen wordt ook de gewenste vernieuwing van het restaurant uitgewerkt.

De winkel verkoopt meer producten die gerelateerd zijn aan een aspect van de exposities. Op zoveel mogelijk producten staat de naam Ecomare/ECOMARE, om zo onze bekendheid verder uit te dragen.

De winkel van Ecomare is vrij toegankelijk, trekt een veelzijdig publiek en is vaak het laatste onderdeel dat men bezoekt bij Ecomare. Daarom is het belangrijk dat de bezoeker er een goed gevoel, een goede herinnering, aan over houdt. De winkel verkocht veel pluche dieren, shirts en ander textiel, boeken, ansichten en diverse artikelen die allemaal een relatie hebben met de zee, Texel of Ecomare. De winkel werkte ook mee aan de naamsbekendheid door Ecomare-labels aan de producten en op de papieren verpakkingzakken. Dit jaar opende de Ecomare webshop en was een deel van het assortiment, unieke Ecomare producten, ook via de website te bestellen.

In 2012 werkt 10% van de medewerkers op projectbasis (gemiddelde duur 3 - 7 jaar) en besteedt elke medewerker 2% van haar/zijn werktijd aan deskundigheidsbevordering. Ecomare is klimaatneutraal en heeft de gouden milieubarometer.

In 2010 werkten slechts enkele medewerkers op projectbasis. Het beleid is erop gericht om in de komen-

de jaren meer gebruik te gaan maken van flexibele arbeidscontracten.

Dit jaar werd bij Ecomare een duidelijk beleid ingevoerd voor de Green Key, de spelregels voor energiegebruik, afval, gebruikte materiaal en informatievoorzieningen met betrekking tot duurzaamheid. Ook werd het inkoopbeleid op papier gezet. In 2011 zal er opnieuw aandacht zijn voor hostmanship.

Een uitgekiende combinatie van gelden uit entree, fondsen, sponsors en vrienden maakt onze plannen voor de komende 5 jaar financieel mogelijk.

De vernieuwing van het buitenterrein kon dit jaar van start gaan dankzij leningen van de ASN Bank en de Rabobank. Daarnaast waren er, naast het eigen spaargeld, al financiële toezeggingen van de provincie Noord Holland, het Prins Bernard Cultuur Fonds en het kfHein fonds. Eind 2010 werd ook de gevraagde bijdrage van het Waddenfonds toegekend, een bijdrage voor de voorlichting en educatie op en rond het vernieuwde buitenterrein, de wko installatie, de aanleg van een permanente sterrenwacht en voor de ontwikkeling van een plan voor de vernieuwing van de tentoonstellingen in Ecomare. Ook STIFTexel zegde een bijdrage toe voor de permanente sterrenwacht en een educatief pad door het Duinpark, een afgesloten deel van het nationaal park Duinen van Texel, alleen toegankelijk via het buitenterrein van Ecomare. In de jaren 2011 en 2012 zullen deze projecten uitgevoerd worden. Ook diverse andere, kleinere fondsen hebben aangegeven hiervoor een bijdrage te willen leveren.

maritiem & jutters museum

Doelstelling: Het realiseren van de 'De Gouden Driehoek', het ambitieuze plan waarin museum en gemeente samen optrekken om een breed publiek te interesseren voor de (inter)nationale waarde van de geschiedenis van de Rede van Texel. Het project verbindt de onderwaterarcheologie, 's werelds grootste maritieme maquette en de cultuurhistorische landschapselementen in het gebied tussen de Hoge Berg, fort De Schans en het nieuwe museumgebouw voor het Maritiem & Jutters Museum.

Dit project kent verschillende stappen: 1. de nieuwbouw van het Maritiem & Jutters Museum, 2. de inrichting en exposities in dit nieuwe gebouw en tenslotte 3. het herstel en de vernieuwing van de

cultuurhistorische landschapselementen in het 'Gouden Driehoek' gebied.

In 2010 is de bouw van het nieuwe museumgebouw van start gegaan. Dankzij een bijdrage van de Bank-Giro Loterij konden we beginnen met de ontwikkeling van het plan voor de inrichting van het gebouw en de exposities. Bureau Kossmann de Jong werkt hieraan in samenwerking met de medewerkers van het museum, de Texelse duikers en de scheepsarcheologen van het RCE in Lelystad. Om gedurende de bouw het terrein af te schermen en het tijdelijke gemis van de maquette van de Rede van Texel te compenseren, waren er in scheepscontainers exposities over de onderwaterarcheologie en de maquette van de Rede van Texel en is een van de containers ingericht als de onderzeeboot van kapitein Verbel, met wie je als bezoeker mee kan varen naar de wraken op de zeebodem. Voor fase 3 van de 'Gouden Driehoek', het herstel en de vernieuwing van de cultuurhistorische landschapselementen in het 'Gouden Driehoek' gebied, werd door de gemeente Texel een projectleider aangesteld die de gezamenlijke ontwikkeling van de plannen van gemeente, museum, natuurmonumenten, boerderij en landschap en andere betrokkenen in goede banen moet leiden. In 2011 moeten gebouw, inrichting en de nieuwe exposities gereed komen, evenals het plan voor het herstel van de cultuurhistorische landschapselementen rond Oudeschild.

oudheidkamer

In een van de oudste huizen (1599) in het centrum van Den Burg, het kleinste museum van de Stichting Texels Museum, worden objecten van Texelse families verzameld en tentoongesteld. 'Aan mijn Waarde Lieve man' is de permanente expositie die samengesteld is rond de brieven van Aagje Luytsen, de vrouw van een Texelse VOC kapitein. Deze brieven geven op een zeer persoonlijke manier inzicht in het leven van de thuisblijvers in de VOC-tijd.

Waarschijnlijk vooral dankzij de Texels Museum combi-kaart kwamen er in 2010 een record aantal bezoekers in de Oudheidkamer. Ook de stadswandelingen rond het thema Aagje Luytsen liepen goed. Er was een open dag in april en tijdens de landelijke monumentendag in september. Ook waren er speciale avondopenstellingen van de kruidentuin. Door de drukke werkzaamheden bij de andere onderdelen van

de Stichting Texels Museum is nog niet begonnen met het uitwerken van een nieuw beleidsplan. Wel is in 2010 een begin gemaakt van een website voor de Oudheidkamer. Deze site wordt in 2011 verder ingevuld.

de Texelse vuurtoren

In 2010 was de vuurtoren voor het eerst het hele jaar geopend; in de zomer veel vaker dan in de winter. Er kwamen onverwacht veel bezoekers, meer dan 100.000. De nieuwe onbemande kassa automaat werkte technisch goed, maar ongeveer de helft van de bezoekers kocht uiteindelijk zijn kaartje toch in de toren en niet bij de onbemande pinkassa in het entreegebouwtje. In drukke tijden moesten er daarom meerdere 'vuurtorenwachters' tegelijk werken. Ook werd er een lijst gemaakt van bouwkundige aanpassingen die gericht zijn op het verminderen van de overlast voor de burens van de vuurtoren. Deze aanpassingen werden deels in 2010 uitgevoerd en zullen deels in 2011 worden uitgevoerd. Daarnaast zullen entreepoortjes met een telmechanisme in het entreegebouwtje worden geïnstalleerd, zodat er geen rij van wachtende bezoekers op het pad en rond de toren komt te staan.

jaarrekening 2010

4. Grondslagen voor waardering van activa en passiva

algemeen

De jaarrekening is opgesteld conform de Richtlijn 650 “Fondsenwervende instellingen”. De jaarrekening is opgesteld in euro's en wordt vergeleken met de door de raad van toezicht vastgestelde begroting 2010 en de realisatie 2009.

Activa en passiva worden in het algemeen gewaardeerd tegen de verkrijgings- of vervaardigingsprijs of de actuele waarde. Indien geen specifieke waardeeringsgrondslag is vermeld, vindt waardering plaats tegen de verkrijgingsprijs.

vergelijking met voorgaand jaar

De gehanteerde grondslagen van waardering en van resultaatbepaling zijn ongewijzigd ten opzichte van het voorgaande jaar.

materiële vaste activa

Bedrijfsgebouwen en -terreinen worden gewaardeerd tegen verkrijgingsprijs plus bijkomende kosten of vervaardigingsprijs onder aftrek van lineaire afschrijvingen gedurende de geschatte economische levensduur. Op terreinen wordt niet afgeschreven. Er wordt rekening gehouden met de bijzondere waardeverminderingen die op balansdatum worden verwacht.

Overige vaste activa worden gewaardeerd tegen verkrijgings- of vervaardigingsprijs inclusief direct toerekenbare kosten, onder aftrek van lineaire afschrijvingen gedurende de verwachte toekomstige gebruiksduur, of lagere bedrijfswaarde. De vervaardigingsprijs bestaat uit de aanschaffingskosten van grond- en hulpstoffen en kosten die rechtstreeks toerekenbaar zijn aan de vervaardiging inclusief installatiekosten.

Indien voor te vervaardigen materiële vaste activa noodzakelijkerwijs een aanmerkelijke hoeveelheid tijd nodig is om deze gebruiksklaar te maken, worden de rentekosten opgenomen in de vervaardigingsprijs.

bijzondere waardeverminderingen van vaste activa

De Stichting Texels Museum beoordeelt op iedere balansdatum of er aanwijzingen zijn dat een vast

actief aan een bijzondere waardevermindering onderhevig kan zijn. Indien dergelijke indicaties aanwezig zijn, wordt de realiseerbare waarde van het actief vastgesteld. Indien het niet mogelijk is de realiseerbare waarde voor het individuele actief te bepalen, wordt de realiseerbare waarde bepaald van de kasstroomgenererende eenheid waartoe het actief behoort. Van een bijzondere waardevermindering is sprake als de boekwaarde van een actief hoger is dan de realiseerbare waarde; de realiseerbare waarde is de hoogste van de opbrengstwaarde en de bedrijfswaarde.

De opbrengstwaarde is bepaald met behulp van de actieve markt. Wanneer de boekwaarde van een actief hoger is dan de geschatte toekomstige kasstroom wordt een bedrag voor bijzondere waardevermindering ten laste van het resultaat geboekt voor het verschil tussen de boekwaarde en de reële waarde van het actief.

Indien wordt vastgesteld dat een bijzondere waardevermindering die in het verleden verantwoord is, niet meer bestaat of is afgenomen, dan wordt de toegenomen boekwaarde van de desbetreffende activa niet hoger gesteld dan de boekwaarde die bepaald zou zijn indien geen bijzondere waardevermindering voor het actief zou zijn verantwoord.

voorraden

De voorraden zijn gewaardeerd op de verkrijgingsprijzen met inachtneming van de minimum waardeeringsregeling. De voorraden zijn noodzakelijk voor de bedrijfsvoering.

vorderingen

Vorderingen worden bij eerste verwerking gewaardeerd tegen de reële waarde van de tegenprestatie. Handelsvorderingen worden na eerste verwerking gewaardeerd tegen de geamortiseerde kostprijs. Als de ontvangst van de vordering is uitgesteld op grond van een verlengde overeengekomen betalingstermijn wordt de reële waarde bepaald aan de hand van de contante waarde van de verwachte ontvangsten. Voorzieningen wegens oninbaarheid worden mindering gebracht op de boekwaarde van de vordering.

liquide middelen

Liquide middelen bestaan uit kas, banktegoeden en direct opeisbare deposito's met een looptijd korter dan twaalf maanden. Rekening-courantschulden bij

banken zijn opgenomen onder schulden aan kredietinstellingen onder kortlopende schulden.

reserves en fondsen

Het eigen vermogen van de Stichting Texels Museum is ingedeeld in reserves en fondsen.

continuïteitsreserve

Een continuïteitsreserve wordt gevormd voor de dekking van risico's op korte termijn en om zeker te stellen dat de fondsenwervende instelling ook in de toekomst aan haar verplichtingen kan voldoen. Conform de richtlijn van de commissie Herkströter hanteert de directie hiervoor een bovengrens van 1,5 maal de jaarkosten van de werkorganisatie. De ondergrens wordt gesteld op 0,5 maal de jaarkosten. De continuïteitsreserve wordt gemuteerd met overschotten c.q. tekorten uit de exploitatie, na aftrek van subsidiebestedingen en donaties aan de voorzieningen.

bestemmingsreserves

De directie van de Stichting Texels Museum heeft een deel van de reserves afgezonderd voor een specifiek doel.

bestemmingsfondsen

Door derden is aan een deel van de middelen een specifieke besteding is gegeven.

voorzieningen

Voorzieningen worden gevormd voor in rechte afdwingbare of feitelijke verplichtingen die op de balansdatum bestaan, waarbij het waarschijnlijk is dat een uitstroom van middelen noodzakelijk is en waarvan de omvang op betrouwbare wijze is te schatten.

De voorzieningen worden gewaardeerd tegen de beste schatting van de bedragen die noodzakelijk zijn om de verplichtingen per balansdatum af te wikkelen. De voorzieningen worden gewaardeerd tegen de nominale waarde van de uitgaven die naar verwachting noodzakelijk zijn om de verplichtingen af te wikkelen, tenzij anders vermeld.

Wanneer de verwachting is dat een derde de verplichtingen vergoedt, en wanneer het waarschijnlijk is dat deze vergoeding zal worden ontvangen bij de

afwikkeling van de verplichting, dan wordt deze vergoeding als een actief in de balans opgenomen.

voorziening jubileumuitkeringen

De voorziening jubileumuitkeringen wordt opgenomen voor verwachte lasten gedurende het dienstverband.

overige voorzieningen

De overige voorzieningen worden opgenomen tegen nominale waarde.

langlopende schulden

Langlopende schulden worden bij de eerste waardering gewaardeerd tegen reële waarde. Transactiekosten die direct zijn toe te rekenen aan de verwerving van de schulden worden in de waardering bij eerste verwerking opgenomen. Schulden worden na eerste verwerking gewaardeerd tegen geamortiseerde kostprijs, zijnde het ontvangen bedrag rekening houdend met agio of disagio en onder aftrek van transactiekosten.

Het verschil tussen de bepaalde boekwaarde en de uiteindelijke aflossingswaarde wordt samen met de verschuldigde rentevergoeding zodanig bepaald dat de effectieve rente gedurende de looptijd van de schulden in de winst-en-verliesrekening wordt verwerkt.

5. Grondslagen voor bepaling van het resultaat

algemeen

Ontvangsten en uitgaven worden in de staat van baten en lasten toegerekend aan de periode waarop ze betrekking hebben. Bij de toerekening wordt een bestendige gedragslijn gevolgd. Het resultaat wordt bepaald als het verschil tussen baten en lasten over het jaar. De resultaten op transacties worden verantwoord in het jaar waarin zij zijn gerealiseerd; verliezen moeten gerealiseerd worden zodra zij voorzienbaar zijn.

nalatenschappen

De opbrengsten van nalatenschappen worden verantwoord in het boekjaar waarin de omvang van deze baten betrouwbaar kan worden vastgesteld.

Voorlopige uitbetalingen in de vorm van voorschotten worden in het boekjaar waarin ze worden ontvangen verantwoord als baten uit nalatenschappen, voor zover deze niet reeds in een voorgaand boekjaar zijn verantwoord. Verkrijgingen belast met vruchtgebruik worden alleen in de toelichting vermeld. Zij worden pas in de staat van baten en lasten verantwoord bij het einde van het vruchtgebruik of bij eerdere verkoop van de blote eigendom.

baten uit gezamenlijke acties

De baten uit gezamenlijke acties worden verantwoord in het jaar waarin de omvang betrouwbaar kan worden vastgesteld, met dien verstande dat ontvangen voorschotten worden verantwoord in het jaar waarin ze zijn ontvangen.

overheidssubsidies

Exploitatiesubsidies worden als bate verantwoord in de winst-en-verliesrekening in het jaar waarin de gesubsidieerde kosten zijn gemaakt of opbrengsten zijn gederfd, of wanneer een gesubsidieerd exploitatietekort zich heeft voorgedaan. De baten worden verantwoord als het waarschijnlijk is dat deze worden ontvangen en de Stichting Texels Museum de condities voor ontvangst kan aantonen.

Projectbijdragen en giften worden verantwoord in het jaar waarin de toezegging heeft plaatsgevonden. Overheidssubsidies in contanten worden verantwoord na toekenning. Ontvangen projectbijdragen en giften die nog niet aan doelbesteding zijn vastgelegd, worden via resultaatbestemming in de balans opgenomen onder een bestemmingsreserve. Een overheidssubsidie wordt verantwoord na besteding.

giften in natura

De Stichting Texels Museum heeft in het verslagjaar de volgende giften in natura ontvangen:

- Apparatuur van Samsung (waarde €22.276).
- Gebruik van administratieve software Unit 4 multi-vers (waarde € 2.490).

Deze giften van een zaak in natura worden gewaardeerd tegen de reële waarde in Nederland. Giften bestaande uit diensten worden in het algemeen niet financieel verantwoord, tenzij dit op geld waardeerbare diensten van bedrijven betreft.

De niet-financiële bijdrage die door vrijwilligers wordt geleverd, wordt niet in de staat van baten en lasten verantwoord.

afschrijvingen op materiële vaste activa

Materiële vaste activa worden vanaf het moment van ingebruikneming afgeschreven over de verwachte toekomstige gebruiksduur van het actief. Over terreinen en vastgoedbeleggingen wordt niet afgeschreven. Indien een schattingswijziging plaatsvindt van de economische levensduur, dan worden de toekomstige afschrijvingen aangepast.

Boekwinsten en -verliezen bij verkoop van materiële vaste activa zijn verwerkt in de afschrijvingen.

personeelsbeloningen

Lonen, salarissen en sociale lasten worden op grond van de arbeidsvoorwaarden verwerkt in de winst-en-verliesrekening voor zover ze verschuldigd zijn aan werknemers.

financiële baten en lasten

Rentebaten en rentelasten worden tijdsevenredig verwerkt, rekening houdend met de effectieve rentevoet van de betreffende activa en passiva. Bij de verwerking van de rentelasten wordt rekening gehouden met de verantwoorde transactiekosten op de ontvangen leningen.

6. balans (na resultaatbestemming)

activa (€)	31 december 2010	31 december 2009
materiële vaste activa	8.210.632	5.850.638
voorraden	172.868	180.241
vorderingen en overlopende activa	411.980	462.453
liquide middelen	6.256.920	3.633.996
totaal activa	15.052.399	10.127.326

passiva (€)	31 december 2010	31 december 2009
reserves en fondsen		
- continuïteitsreserve	919.917	829.633
- bestemmingsreserves	3.621.230	3.108.432
- bestemmingsfondsen	6.455.660	4.975.960
	10.996.807	8.914.025
voorzieningen	61.059	59.059
langlopende schulden	2.960.865	514.908
kortlopende schulden	1.033.668	639.333
totaal passiva	15.052.399	10.127.326

7. staat van baten en lasten over 2010

baten	werkelijk 2010	begroot 2010	werkelijk 2009
baten uit eigen fondsenwerving	966.461	1.008.500	898.292
entreegelden	2.327.663	2.394.000	2.324.453
baten uit activiteiten	411.800	335.000	494.141
baten uit acties van derden	703.952	5.000	4.467
subsidies van overheden	1.574.704	295.000	2.211.465
baten uit beleggingen (rente)	82.974	0	29.041
overige baten	247.795	212.500	292.922
totaal baten	6.315.350	4.250.000	6.254.780

lasten

<i>besteed aan doelstellingen</i>			
voorlichting en educatie	3.575.843	3.635.660	3.534.632
<i>werving baten</i>			
kosten eigen fondsenwerving	167.404	209.950	178.390
<i>beheer- en administratie</i>			
kosten beheer en administratie	489.321	515.390	482.031
totaal lasten	4.232.568	4.361.000	4.195.053

resultaat	2.082.782	-111.000	2.059.727
------------------	------------------	-----------------	------------------

resultaatbestemming (toegevoegd aan + /onttrokken aan -)

bestemmingsfondsen en -reserves	1.992.500	-111.000	2.010.497
continuïteitsreserve	90.282	-	49.230

8. Kasstroomoverzicht 2010

Het kasstroomoverzicht geeft weer welke geldstromen beschikbaar zijn gekomen en hoe we gebruik hebben gemaakt van deze geldmiddelen. Het kasstroomoverzicht over 2010 is opgesteld volgens de indirecte methode. Ontvangsten en uitgaven uit hoofde van interest zijn opgenomen onder de kasstroom uit operationele activiteiten.

Het saldo van de liquide middelen steeg in het jaar 2010 van € 3.633.996 naar een bedrag van € 6.256.920.

	2010	2009
saldo van baten en lasten (resultaat)	2.083.000	2.060.000
aanpassingen voor:		
- afschrijvingen op materiële vaste activa	498.000	452.000
- mutatie in voorraden	7.000	9.000
- mutatie in vorderingen	50.000	0
- mutatie in voorzieningen	2.000	27.000
- mutatie in kortlopende schulden	394.000	-94.000
kasstroom uit operationele activiteiten (a)	3.034.000	2.454.000
investerings in materiële vaste activa	-2.858.000	-1.598.000
kasstroom uit investeringsactiviteiten (b)	-2.858.000	-1.598.000
mutatie langlopende schulden	2.446.000	-146.000
kasstroom uit financieringsactiviteiten (c)	2.446.000	-146.000
toename liquide middelen (a + b + c)	2.622.000	710.000



9. Toelichting op de balans

Stichting Texels Museum

Materiële vaste activa

In 2010 bedroegen de totale investeringen voor Ecomare € 1.691.000. Dit bedrag is met name besteed aan de vernieuwing van de zeehondenbassins en de aanleg van een warmte-koude opslag.

De investeringen in het Maritiem & Juttersmuseum bedroegen tot eind 2010 € 1.133.000 voor de bouw en inrichting van een nieuwe museumvleugel. In de vuurtoren is in 2010 een nieuw kassasysteem met automatische toegangscontrole geplaatst.

	gebouwen en terreinen	installaties	inrichting ten- toonstellingen	inventaris	computer- apparatuur	totaal 2010
stand per 1 januari 2010						
aanschafwaarden	6.113.089	612.429	2.888.896	1.019.753	388.783	11.022.949
cumulatieve afschrijvingen	-1.325.725	-316.843	-2.405.550	-794.863	-329.332	-5.172.312
boekwaarden 1-1-2010	4.787.364	295.586	483.346	224.890	59.451	5.850.637
mutaties in de boekwaarden						
investeringen	2.616.967	40.411	127.455	57.343	15.758	2.857.934
desinvesteringen	-147.900	0	0	0	0	-147.900
afschrijvingen	-103.288	-61.090	-93.428	-71.042	-21.191	-350.040
saldo	2.365.779	-20.679	34.026	-13.700	-5.432	2.359.994
stand per 31 december 2010						
aanschafwaarden	8.582.156	652.840	3.016.350	1.077.096	404.541	13.732.983
cumulatieve afschrijvingen	-1.429.013	-377.933	-2.498.978	-865.905	-350.522	-5.522.352
boekwaarden 31-12-2010	7.153.143	274.907	517.373	211.190	54.019	8.210.632
afschrijvingspercentages	2,5%	10%	10%	20%	33%	

Voorraden

De voorraden betreffen winkelartikelen en consumptie-artikelen en zijn noodzakelijk voor de bedrijfsvoering.

	31 december 2010	31 december 2009
- winkelvoorraad Ecomare	151.603	164.058
- voorraad consumptieartikelen Ecomare	7.286	6.041
- winkelvoorraad Maritiem en Jutters Museum	9.376	10.142
- winkelvoorraad Vuurtoren	4.604	-
Totaal voorraden	172.868	180.241

Vorderingen en overlopende activa

Onder de post subsidiedebiteuren staan de bedragen die nog ontvangen moeten worden van subsidiegevers.

	31 december 2010	31 december 2009
- diverse debiteuren	32.175	87.485
- subsidie debiteuren	132.837	179.738
- te vorderen omzetbelasting	78.900	1.022
- nog te ontvangen bedragen	135.405	167.416
- vooruitbetaalde bedragen	25.975	24.985
- vorderingen op personeel (fietsenplan)	4.057	0
- overige vorderingen	2.632	1.808

Totaal vorderingen	411.980	462.453
---------------------------	----------------	----------------

Liquide middelen

Op de bank(spaar-)rekeningen staan de bedragen die in 2011 gebruikt zullen worden voor de nieuwbouw van het Maritiem & Juttersmuseum en de vernieuwing van de zeehondenbassins. Ook de in 2010 aangetrokken lening van in totaal €2.200.000 bij de ASN-bank heeft gezorgd voor een tijdelijke ophoging van de saldi van onze bankrekeningen.

	31 december 2010	31 december 2009
- kasgelden	20.601	15.466
- bankrekeningen	6.209.123	3.591.056
- bedragen onderweg van kas naar bank	27.195	27.473
Totaal liquide middelen	6.256.920	3.633.996

Reserves en fondsen

In plaats van over eigen vermogen spreken we in de jaarrekening van de Stichting Texels Museum over reserves en fondsen. De reserves en fondsen mogen slechts worden aangewend in overeenstemming met de doelstelling waartoe ze in leven zijn geroepen. De continuïteitsreserve is gevormd als buffer voor risico's die op de korte termijn kunnen optreden. Het beleid van onze stichting is om deze buffer niet groter te laten worden dan maximaal de helft van de jaarlijkse exploitatielasten. Uit de reserves zijn door de directie een aantal bestemmingsreserves gevormd die hieronder afzonderlijk worden toegelicht. De vier bestemmingsfondsen bestaan uit bijdragen van derden met een specifieke bestemming.

	2010	2009
Continuïteitsreserve		
Stand per 1 januari	829.633	780.404
Toevoeging	90.284	49.229
Stand per 31 december	919.916,50	829.633

Bestemmingsreserves

Het volgende overzicht geeft het verloop in het boekjaar van de bestemmingsreserves:

1. vernieuwing expositie Ecomare

Deze reserve is gevormd om de komende jaren te investeren in de vernieuwing van het buitengebied en de vernieuwing van de verschillende expositiezalen binnen Ecomare. De investeringen in een vernieuwd buitenterrein inclusief een warmte/koude opslag is geraamd op een bedrag van €4.090.000.

Deze investering wordt met €2.700.000 aan bankleningen gefinancierd.

Dit bedrag zal vanaf 2012 vrijvallen ten gunste van de investeringen in het buitenterrein.

	2010	2009
Stand per 1 januari	1.390.000	1.150.000
Toevoeging	594.000	240.000
Stand per 31 december	1.984.000	1.390.000

2. zuiveringsinstallatie Ecomare

Deze reserve is gevormd om de vervanging van de pompen en filters van de zeehondenbassins te kunnen financieren.

Dit bedrag zal vanaf 2012 vrijvallen ten gunste van de investeringen in het buitenterrein.

	2010	2009
Stand per 1 januari boekjaar	250.000	250.000
Toevoeging	-	-
Stand per 31 december boekjaar	250.000	250.000

3. egalisatie onderhoudskosten

Deze reserve is gevormd om de kosten uit het nog te maken onderhoudsplan te financieren, zodat de jaarlijkse onderhoudskosten aan het gebouw een gelijkmatiger beeld vertonen. In 2010 is een bedrag van €80.000 toegevoegd aan deze reserve.

	2010	2009
Stand per 1 januari boekjaar	50.000	50.000
Toevoeging	80.000	-
Stand per 31 december boekjaar	130.000	50.000

4. acties fondsenwerving

	2010	2009
Stand per 1 januari boekjaar	-	7.000
Onttrekking	-	-7.000
Stand per 31 december boekjaar	0	0

5. vernieuwing Maritiem & Jutters Museum

	2010	2009
Stand per 1 januari boekjaar	60.929	74.279
Onttrekking	-13.350	-13.350
Stand per 31 december boekjaar	47.579	60.929

6. bestemmingsreserve financiering activa

Ten behoeve van de bedrijfsvoering en voor de realisatie van onze doelstelling wordt een reserve financiering activa aangehouden. Deze reserve is gevormd na de stelselwijziging per 1-1-2008 uit de investeringsbijdragen uit voorgaande jaren. Jaarlijks wordt een bedrag onttrokken aan de reserve te grootte van de afschrijving van het gesubsidieerde activum.

	2010	2009
Stand per 1 januari boekjaar	1.357.503	1.505.353
Onttrekking	-147.852	-147.850
Stand per 31 december boekjaar	1.209.651	1.357.503

Totaal bestemmingsreserves

3.621.230

3.108.432

Bestemmingsfondsen

In het volgende overzicht staan de drie in 2008 gevormde bestemmingsfondsen:

1. bestemmingsfonds 'Ecomare Bankgiro loterij'

De bankgiroloterij heeft €600.000 beschikbaar gesteld voor de herinrichting van het buitenterrein/buitentoonstelling. Dit bedrag zal vanaf 2012 vrijvallen ten gunste van de investeringen in het buitenterrein.

	2010	2009
Stand per 1 januari boekjaar	600.000	600.000
Toevoeging	0	0
Stand per 31 december boekjaar	600.000	600.000

2. bestemmingsfonds 'Gouden Driehoek'

De totale kosten voor het project 'De Gouden Driehoek' bedragen €7.800.000. Hiervoor hebben het waddenfonds, de gemeente Texel en Leader+ geld beschikbaar gesteld. In 2010 is een bedrag van €704.000 van de provincie Noord Holland ontvangen. Ook is voor de inrichting van het gebouw een bedrag van €700.000 ontvangen van de Bankgiroloterij. De rente over de ontvangen bijdragen bedroegen in 2010 ruim €77.000. Deze bedragen zijn in 2010 toegevoegd aan het bestemmingsfonds 'Gouden Driehoek'.

Dit bedrag zal vanaf 2012 vrijvallen ten gunste van de investeringen in de Gouden Driehoek.

	2010	2009
Stand per 1 januari boekjaar	4.347.260	2.407.260
Toevoeging	1.481.000	1.940.000
Stand per 31 december boekjaar	5.828.260	4.347.260

3. bestemmingsfonds 'MJM VOC maquette'

In 2008 is een overeenkomst opgesteld tussen de stichting VOC fonds en het Maritiem en Juttersmuseum waarbij een bedrag van €30.000 beschikbaar is gesteld voor het klein onderhoud aan de VOC-maquette tot 31 december 2031. Vanaf 2009 onttrekken we jaarlijks €1.300 aan dit fonds om het klein onderhoud te bekostigen.

	2010	2009
Stand per 1 januari boekjaar	28.700	30.000
Onttrekking	-1.300	-1.300
Stand per 31 december boekjaar	27.400	28.700
Totaal bestemmingsfondsen	6.455.660	4.975.960
Totaal reserves en fondsen	10.996.807	8.914.025

Voorzieningen

De voorziening voor de verwachte jubileumuitkeringen aan het personeel is in 2008 gevormd in het kader van de RJ 271. Aan de hand van de datum van indiensttreding, salaris(stijgingen) en de blijfkans is het bedrag voor deze voorziening bepaald. In juni 2009 is door de firma De Haan uit Almere een kassasysteem geleverd om de toegangscontrole voor de vuurtoren te faciliteren. Dit nieuwe systeem heeft vanaf het begin gebrekkig gefunctioneerd, waardoor onenigheid is ontstaan over de kosten. Firma de Haan claimt een bedrag van €26.000 van de stichting Texels Museum. In 2011 zal de rechtbank in Alkmaar hierover een uitspraak doen. Voorzichtigheidshalve is hiervoor vast een voorziening opgenomen.

	2010	2009
Voorziening jubileumuitkeringen Ecomare	30.000	28.000
Voorziening jubileumuitkeringen MJM	5.000	5.000
Voorziening De Haan kassaleverancier	26.059	26.059
Totaal voorziening	61.059	59.059

Langlopende schulden

In 2010 is een aantal nieuwe langlopende leningen afgesloten voor de financiering van het buitenterrein van Ecomare: € 500.000 bij de Rabobank en € 2.200.000 bij de ASN-bank. Het restant af te lossen langlopende schulden bedraagt over vijf jaar: €193.076. Het kortlopende deel (korter dan een jaar) van €254.043 is als 'aflossingsverplichting leningen volgend jaar' opgenomen onder de kortlopende schulden. De rentepercentages van de langlopende schulden lopen uiteen van 3,9% tot 6%. De gemeente Texel heeft zich garant gesteld voor openstaande schulden tot een bedrag van €269.908. Als zekerheid voor een hypothecaire lening van de Rabohypotheekbank N.V., oorspronkelijk groot € 320.000, en het rekening-courantkrediet van maximaal € 300.000 van de Coöperatieve Rabobank Texel U.A. zijn de percelen Heemskerckstraat 11, Barentszstraat 13 en 15, Kogerstraat 1 en 3, allen op Texel, met hypotheek bezwaard. Als zekerheid voor een hypothecaire lening van de ASN-bank zijn de gebouwen van Ecomare, Ruijslaan 92, met hypotheek bezwaard. Bij de Rabobank is een kredietfaciliteit aanwezig tot maximaal €300.000.

	2010	2009
Langlopende schulden		
stichting pensioenfonds De Schelde	47.193	62.168
ASN bank	121.205	181.694
stichting pensioenfonds Forbo	108.907	122.521
Stichting DOEN	0	22.689

stichting pensioenfonds De Schelde	0	20.420
stichting pensioenfonds Forbo	95.294	108.907
Rabobank	275.000	305.000
P.A.M. Zuidhoek	13.000	26.000
verstrekkingen boekjaar	2.700.000	-
aflossingen boekjaar	-145.690	-188.800
Totaal ultimo boekjaar	3.214.908	660.598
aflossingsverplichting leningen volgend jaar	-254.043	-145.690
Totaal schulden op lange termijn	2.960.865	514.907

	2010	2009
Kortlopende schulden (ten hoogste 1 jaar)		
- diverse crediteuren	450.561	150.652
- te betalen loonheffing	86.555	80.467
- te betalen pensioenpremies	1.067	3.415
- saldo verlofdagen medewerkers	106.595	118.314
- reservering vakantiegeld	90.593	86.167
- vooruitontvangen bijdragen	1.718	1.261
- nog te betalen bedragen	30.724	41.878
- renteschuld geldleningen	7.411	9.479
- aflossingsverplichting leningen volgend jaar	254.043	145.690
- overige schulden	4.400	2.010
Totaal kortlopende schulden	1.033.668	639.333

Niet in de balans opgenomen rechten en verplichtingen

Meerjarige financiële verplichtingen: voor de grond waarop Ecomare staat en het duinpark is in 1973 een erfpachtcontract met Staatsbosbeheer afgesloten. Dit contract loopt tot 2042. De jaarlijkse te betalen canon bedraagt ultimo 2010 een bedrag van €1.750. Met de gemeente Texel is halverwege 2009 een vijfjarig huurcontract afgesloten voor de onderhuur van de Vuurtoren. De huur voor de Vuurtoren bedraagt €25.300 per jaar en wordt jaarlijks geïndexeerd.

De nieuwbouw van het Maritiem & Juttersmuseum heeft tot eind 2010 in totaal € 2.921.221 gekost. In de komende jaren zal nog een bedrag van € 4.800.000 worden uitgegeven aan de nieuwbouw en de overige fasen van het project 'De Gouden Driehoek'.

De vernieuwing van het buitenterrein bij Ecomare heeft tot eind 2010 in totaal € 1.906.866 gekost. In 2011 zal nog een bedrag van € 1.700.000 worden uitgegeven.

10. toelichting lastenverdeling naar bestemming

De totale lasten van de Stichting Texels Museum zijn verdeeld naar drie bestemmingen: 'doelstelling voorlichting en educatie', 'werving baten' en 'beheer en administratie'. Bij de toerekening van de lasten hebben we de 'Aanbeveling kosten-toerekening beheer & administratie' (januari 2008) van de VFI gevolgd.

De kosten van eigen fondsenwerving gedeeld door de baten uit eigen fondsenwerving blijft met 17% onder de norm van 25% die het Centraal Bureau Fondsenwerving hiervoor heeft gesteld. Voor de kosten van beheer en administratie komen we in 2010 op een percentage van 12% van de totale lasten, waarmee deze kosten onder onze eigen norm van 15% van de totale kosten blijven.

lasten	bestemming			werkelijk 2010	begroot 2010	totaal 2009
	besteed aan doelstelling: voorlichting en educatie	werving baten: eigen fondsen- werving	beheer en administratie			
publiciteit en communicatie	271.100	21.031	2.337	294.468	343.000	450.382
personeelskosten	2.224.857	111.618	415.175	2.751.650	2.778.000	2.092.347
huisvestingskosten	459.289	15.479	16.565	491.334	490.000	451.529
kantoor- en algemene kosten	103.877	4.611	36.294	144.782	151.500	91.063
afschrijving en rente	516.720	14.665	18.950	550.336	598.500	449.311
totaal	3.575.844	167.404	489.321	4.232.569	4.361.000	3.534.632



11. Toelichting op de staat van baten en lasten 2010

Stichting Texels Museum

baten uit eigen fondsenwerving

Sinds enkele jaren doen we extra inspanningen om meer donateurs te werven voor Ecomare. Dit blijkt in de praktijk steeds lastiger te worden. De komende jaren zullen we steeds meer de nadruk leggen op het behouden van onze donateurs.

Met name dankzij enkele erfenissen en giften van organisaties zijn de opbrengsten uit fondsenwerving in 2010 bijna €20.000 hoger dan we hadden begroot.

	werkelijk 2010	begroot 2010	werkelijk 2009
donaties	356.662	390.000	284.604
giften van organisaties	30.991	10.000	18.053
sponsoring	11.145	40.000	17.145
nalatenschappen	61.187	-	-
verkoop goederen winkels	202.467	200.500	218.244
verkoop goederen restaurants	304.008	368.000	360.246
totaal	966.461	1.008.500	898.292

entreegelden

Bij Ecomare en het Maritiem & Jutters Museum kwamen in 2010 flink minder bezoekers dan begroot voor 2010. Gelukkig ontvingen de Oudheidkamer en de Vuurtoren wel meer bezoekers dan begroot.

baten uit activiteiten

De opbrengsten uit activiteiten waren hoger door de opbrengsten van een aantal nieuwe projecten als de 'waddenzeeschool', de cursus 'olievogelopvang voor vrijwilligers' en werkzaamheden voor de website 'ZeeinZicht'. Ook zijn er door de stichting meer natuurexcursies gegeven aan Texelbezoekers.

subsidies van overheden

Voor het project 'De Gouden Driehoek' in Oudeschild en voor het buitenterrein van Ecomare is in 2010 een bijdrage ontvangen van de provincie Noord Holland van in totaal € 1.109.000. De jaarlijkse budgetsubsidie van de gemeente Texel bedroeg € 295.000. Van Leader+ is een bedrag van € 80.000 ontvangen voor investeringen in de vuurtoren. Voor twee projecten 'Nacht op Texel' en 'Beleef de Texelse Duinen' zijn twee voorschotten van elk € 48.000 ontvangen van het toeristisch investeringsfonds STIFTexel.

	werkelijk 2010	begroot 2010	werkelijk 2009
provincie Noord Holland	1.104.000	-	1.916.761
gemeente Texel	294.704	295.000	294.704
Leader+	80.000	-	-
STIFTexel	96.000	-	-
totaal	1.574.704	295.000	2.211.465

baten uit beleggingen (rente)

De vooruitontvangen subsidies van overheden zijn tijdelijk op spaarrekeningen gezet. De ontvangen rente op deze spaarrekeningen wordt verantwoord onder 'baten uit beleggingen'.

overige baten

Onder overige baten worden de jaarlijkse bijdragen verantwoord die ontvangen zijn van Staatsbosbeheer en Natuurmonumenten. Voor het project 'de westelijke waddenpoort' zijn drie bedragen ontvangen van €6.385, €6.657 en €5.000. Verder staan hier de huuropbrengsten van de drie woningen van de stichting.

	werkelijk 2010	begroot 2010	werkelijk 2009
bijdrage SBB bezoekerscentrum	171.780	169.000	168.412
bijdrage natuurmonumenten	25.421	25.000	25.122
bijdrage overigen	18.042	-	-
huurwoningen	26.758	15.000	22.892
bijzondere baten	5.793	3.000	76.495
totaal	247.795	212.000	292.922

wervingskosten

Voor het werven van nieuwe donateurs en het behouden van bestaande donateurs worden wervingskosten gemaakt. Een deel van deze wervingskosten is besteed aan professionele wervingsbureau's. Hieronder geven we de wervingskosten van 2008 t/m 2010 weer.

	2010	2009	2008
Totaal kosten externe wervingsbureau's	25.822	75.215	105.195
Van de kosten die zijn besteed aan externe wervingsbureau's wordt door ons 50% toegerekend aan directe fondsenwerving en 50% wordt toegerekend aan voorlichting aan (potentiële) donateurs.			
50% van de kosten wervingsbureau's	12.911	37.608	52.598
overige wervingskosten	154.493	140.782	186.058
totaal kosten eigen fondsenwerving	167.404	178.390	238.655
baten eigen fondsenwerving	966.461	898.292	996.571
wervingskosten/baten fondsenwerving	17%	20%	24%

CBF-norm: minder dan 25%

personeelskosten

Hieronder worden de personeelskosten gespecificeerd van de 111 medewerkers die in 2010 in dienst waren bij de stichting Texels museum

	werkelijk 2010	begroot 2010	werkelijk 2009
salarissen en sociale lasten	2.483.275	2.515.000	2.336.729
pensioenlasten	201.905	196.000	199.274
opleiding en ontwikkeling	22.260	22.000	27.155
diverse personeelskosten	31.652	43.000	35.283
reis- en verblijfkosten	4.945	5.000	4.491
totaal	2.744.038	2.781.000	2.602.931

12. Begroting 2011

Stichting Texels Museum

baten	begroot 2011	begroot 2010
baten uit eigen fondsenwerving	1.003.000	1.008.500
entreegelden	2.640.000	2.394.000
activiteiten	451.000	335.000
baten uit acties van derden	4.000	5.000
subsidies van overheden	303.000	295.000
overige baten	217.000	212.500
totaal baten	4.618.000	4.250.000
lasten		
<i>besteed aan doelstellingen</i>		
voorlichting en educatie	4.160.000	3.635.660
<i>werving baten</i>		
kosten eigen fondsenwerving	211.000	209.950
<i>beheer en administratie</i>		
Kosten beheer en administratie	558.000	515.390
totaal lasten	4.929.000	4.361.000
resultaat	-311.000	-111.000

resultaatbestemming (toegevoegd aan + /onttrokken aan -)

bestemmingsfondsen en -reserves	-161.000	-111.000
continuïteitsreserve	-150.000	-
totaal toevoegingen/onttrekkingen	-311.000	-111.000

13. Overige gegevens

vaststelling

De raad van toezicht van de stichting texels museum heeft het jaarverslag en de jaarrekening 2010 vastgesteld op 30 mei 2011.

H.G. Wierenga - voorzitter van de raad van toezicht

A.G.J. Hurkens - adjunct directeur stichting texels museum

resultaatverdeling

De raad van toezicht heeft de in de jaarrekening 2010 opgenomen resultaatverdeling vastgesteld.

gebeurtenissen na balansdatum

Er hebben zich geen gebeurtenissen na balansdatum voorgedaan die hier vermeld moeten worden.

controleverklaring



Controleverklaring van de onafhankelijke accountant

Aan: de Raad van Toezicht en directie van Stichting Texels Museum

Wij hebben de in dit verslag opgenomen jaarrekening 2010 van Stichting Texels Museum te De Koog gecontroleerd. Deze jaarrekening bestaat uit de balans per 31 december 2010 en de staat van baten en lasten over 2010 en de toelichting, waarin zijn opgenomen een overzicht van de grondslagen voor financiële verslaggeving en andere toelichtingen.

Verantwoordelijkheid van de directie

De directie van de stichting is verantwoordelijk voor het opmaken van de jaarrekening die het vermogen en het resultaat getrouw dient weer te geven in overeenstemming met Richtlijn 650 voor fondsenwervende instellingen van de Nederlandse Raad voor de Jaarverslaggeving. De directie is tevens verantwoordelijk voor een zodanige interne beheersing als het noodzakelijk acht om het opmaken van de jaarrekening mogelijk te maken zonder afwijkingen van materieel belang als gevolg van fraude of fouten.

Verantwoordelijkheid van de accountant

Onze verantwoordelijkheid is het geven van een oordeel over de jaarrekening op basis van onze controle. Wij hebben onze controle verricht in overeenstemming met Nederlands recht, waaronder de Nederlandse controlestandaarden. Dit vereist dat wij voldoen aan de voor ons geldende ethische voorschriften en dat wij onze controle zodanig plannen en uitvoeren dat een redelijke mate van zekerheid wordt verkregen dat de jaarrekening geen afwijkingen van materieel belang bevat.

Een controle omvat het uitvoeren van werkzaamheden ter verkrijging van controle-informatie over de bedragen en de toelichtingen in de jaarrekening. De geselecteerde werkzaamheden zijn afhankelijk van de door de accountant toegepaste oordeelsvorming, met inbegrip van het inschatten van de risico's dat de jaarrekening een afwijking van materieel belang bevat als gevolg van fraude of fouten.

Bij het maken van deze risico-inschattingen neemt de accountant de interne beheersing in aanmerking die relevant is voor het opmaken van de jaarrekening en voor het getrouwe beeld daarvan, gericht op het opzetten van controlewerkzaamheden die passend zijn in de omstandigheden. Deze risico-inschattingen hebben echter niet tot doel een oordeel tot uitdrukking te brengen over de effectiviteit van de interne beheersing van de stichting. Een controle omvat tevens het evalueren van de geschiktheid van de gebruikte grondslagen voor financiële verslaggeving en van de redelijkheid van de door de directie van de stichting gemaakte schattingen, alsmede een evaluatie van het algehele beeld van de jaarrekening.

Wij zijn van mening dat de door ons verkregen controle-informatie voldoende en geschikt is om een onderbouwing voor ons oordeel te bieden.

PricewaterhouseCoopers Accountants N.V., Thomas R. Malthusstraat 5, 1066 JR Amsterdam, Postbus 90357, 1006 BJ Amsterdam

T: 088 792 00 20, F: 088 792 96 40, www.pwc.nl

'PwC' is het merk waaronder PricewaterhouseCoopers Accountants N.V. (KvK 34180285), PricewaterhouseCoopers Belastingadviseurs N.V. (KvK 34180284), PricewaterhouseCoopers Advisory N.V. (KvK 34180287), PricewaterhouseCoopers Compliance Services B.V. (KvK 51414406), PricewaterhouseCoopers B.V. (KvK 34180289) en andere vennootschappen handelen en diensten verlenen. Op deze diensten zijn algemene voorwaarden van toepassing, waarin onder meer aansprakelijkheidsvoorwaarden zijn opgenomen. Op leveringen aan deze vennootschappen zijn algemene inkoopvoorwaarden van toepassing. Op www.pwc.nl treft u meer informatie over deze vennootschappen, waaronder deze algemene (inkoop)voorwaarden die ook zijn gedeponeerd bij de Kamer van Koophandel te Amsterdam.



Oordeel

Naar ons oordeel geeft de jaarrekening een getrouw beeld van de grootte en de samenstelling van het vermogen van Stichting Texels Museum per 31 december 2010 en van het resultaat over 2010 in overeenstemming met Richtlijn 650 voor fondsenwervende instellingen van de Nederlandse Raad voor de Jaarverslaggeving.

Amsterdam, 19 juli 2011
PricewaterhouseCoopers Accountants N.V.

Origineel getekend door H.A. Wink RA MBA