

jaarverslag en jaarrekening 2009

stichting texels museum



Inhoud

1. jaarverslag 2009	3
2. balans	12
3. staat van baten en lasten	13
4. specificatie en verdeling kosten naar bestemming	14
5. kasstroomoverzicht	15
6. algemene grondslagen van de jaarrekening	16
7. toelichting op de balans	17
8. toelichting op de staat van baten en lasten	23
9.1 staat van baten en lasten Ecomare	24
9.2 baten en lasten Maritiem & Jutters Museum	27
9.3 staat van baten en lasten Vuurtoren	30
9.4 staat van baten en lasten Oudheidkamer	33
10. begroting 2010	36
11. overige gegevens	37

1. jaarverslag 2009

Stichting Texels Museum

Missie

Wij leven op een blauwe planeet. Water is de basis van het leven. Ruim tweederde van het oppervlak van de wereldbol is zee. Van al het water op aarde is 99% zee. De zee bepaalt voor een groot deel het klimaat op aarde. Ooit kropen onze verre voorouders uit zee om op het land te gaan leven. Het merendeel van de mensheid woont dichtbij zee en is er op een of andere manier van afhankelijk, voor onder andere eten en transport. Onze relatie met de zee is veelomvattend. Van vervuiling en overexploitatie tot overstromingen en tsunami's; zo beïnvloeden mens en zee elkaar. Ook veroorzaakt een veranderend klimaat allerlei veranderingen in zee die weer zorgen voor stormen, overstromingen of problemen in de landbouw en visserij. Nederland en de zee zijn nauw met elkaar verbonden. Onze geschiedenis, onze cultuur en onze natuur zijn doordrenkt met zee. Dijken, duinen, scheepvaart en rivierdelta. Ons klimaat en het landschap van de delta waarin wij leven worden grotendeels door de zee bepaald. En voor het waddengebied geldt dit zeker. Mens en zee zijn hier onlosmakelijk met elkaar verbonden. Daarom is een duurzame relatie tussen mens en zee van het grootste belang.

Werelderfgoed Waddenzee

In juni 2009 is het internationale waddengebied (de Nederlandse Waddenzee, het Duitse waddengebied en hopelijk binnenkort ook de Deense wadden) door de UNESCO uitgeroepen tot werelderfgoed. De geomorfologie en de stromingen, de ecologie en de speciale soorten maken het waddengebied tot een van de (kust)gebieden van mondiaal belang voor de natuur. Deze wereldwijde erkenning en aandacht voor het waddengebied betekent dat de voorlichting en educatie in en over het gebied, onze kerntaak, nog belangrijker wordt.

Stichting Texels Museum (STM)

De stichting Texels museum wordt gevormd door Ecomare in De Koog, het Maritiem & Jutters Museum in Oudeschild, de Oudheidkamer in Den Burg en de Texelse vuurtoren bij De Cocksdorp. Het doel van de stichting is om een bijdrage te leveren aan het behoud - en waar mogelijk het herstel - van de natuur en cultuur in het waddengebied en de Noordzee, met een accent op Texel. De stichting wil dat doel vooral door voorlichting en educatie bereiken. Ecomare legt hierbij de nadruk op de natuur van het gebied, terwijl het Maritiem & Jutters Museum en de Oudheidkamer zich richten op de cultuur. Bij de vuurtoren spelen zowel natuur als cultuur een rol.

Bezoekers

Het totaal aantal bezoekers in 2009 voor de hele stichting bedroeg 426.022 mensen. Ecomare trok 295.367 bezoekers en bij het Maritiem & Jutters Museum kwamen 54.462 bezoekers. Dat betekende minder bezoekers en ook minder besteding per bezoeker dan voorgaande jaren. Dit lijkt te maken te hebben met de economische recessie waardoor mensen voorzichtig zijn met uitgeven, terwijl tegelijkertijd het aanbod aan attracties voor toeristen op Texel is gestegen. Bij de Oudheidkamer gingen de bezoekersaantallen omhoog, vooral als gevolg de zogenaamde combi-kaart.

Bezoekers	2009	2008	2007
Ecomare	295.367	304.697	312.027
Maritiem & Jutters Museum	54.462	56.795	64.426
Oudheidkamer	5.180	3.727	4.207
Vuurtoren	71.013	-	-
Totaal	426.022	365.219	380.660

Medewerkers

De medewerkers vormen de sleutel voor het succes van de stichting. In 2009 hebben in totaal 111 medewerkers en zo'n 30 vrijwilligers zich met hart en ziel ingezet voor de Stichting Texels Museum. Bij de vestiging Ecomare werkten 86 medewerkers, bij het Maritiem & Jutters Museum en de Oudheidkamer waren dit in totaal 20 medewerkers en tenslotte werkten er 5 mensen bij de vuurtoren. De 111 medewerkers waren als volgt verdeeld over 57,7 fulltime eenheden (fte):

Medewerkers (fte)	2009	2008	2007
Ecomare	47,1	49,0	46,4
Maritiem & Jutters Museum	8,9	9,0	9,0
Oudheidkamer	0,1	0,1	0,1
Vuurtoren	1,6	-	
Totaal	57,7	58,1	55,5

Verantwoordingsverklaring

Ecomare onderschrijft de drie algemene principes van de Code Goed Bestuur in het Reglement CBFKeur en streeft naar een zo goed mogelijke invulling ervan. De principes zijn: het toezicht houden, besturen en uitvoeren; de optimale besteding van middelen; de omgang met belanghebbenden. Deze principes hebben betrekking op de wijze waarop goede doelen organisaties inhoud geven aan het interne toezicht, de effectiviteit en efficiency van bestedingen en de relatie met belangrijke stakeholders.

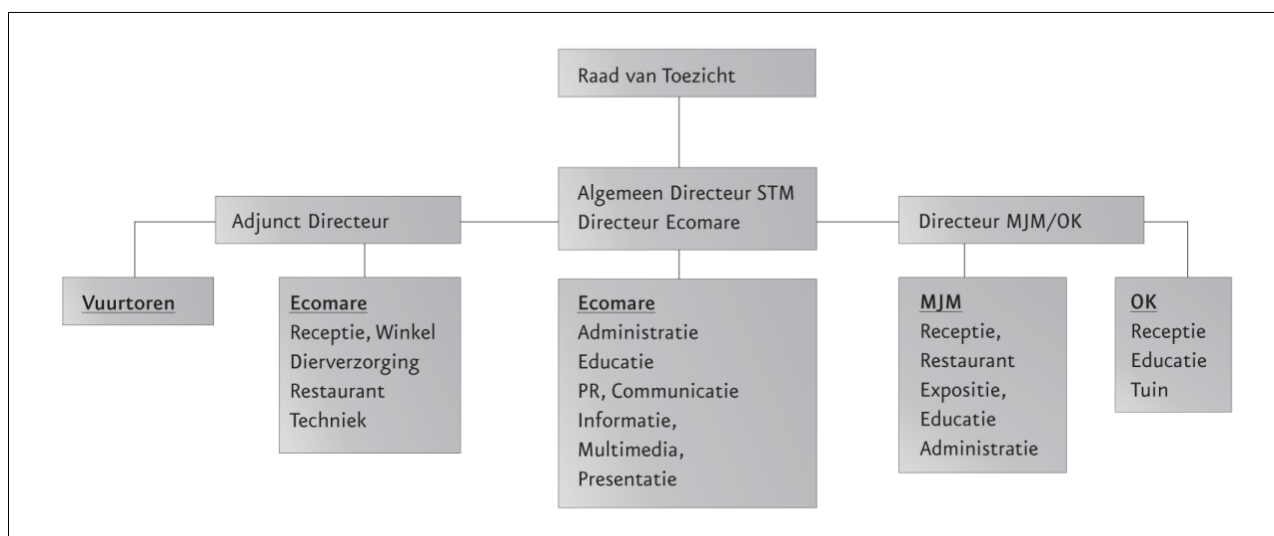
Toezicht houden, besturen en uitvoeren

Hoewel ze samen de stichting Texels museum vormen, hebben Ecomare, het Maritiem & Jutters Museum, de Oudheidkamer en de Vuurtoren elk een duidelijke eigen identiteit. De raad van toezicht bewaakt het functioneren van de hele stichting. Het managementteam van de stichting bestaat uit de algemeen directeur/directeur van Ecomare, de adjunct-directeur en het hoofd van de administratie van Ecomare en de directeur van het Maritiem &

Jutters Museum en de Oudheidkamer.

Binnen Ecomare zijn acht verschillende secties te onderscheiden, vier vooral operationele secties en vier meer inhoudelijke secties. De sectiehoofden hebben een sleutelrol in de communicatie tussen de medewerkers en het management team. De overlegstructuur is als volgt opgebouwd: sectie overleg > sectiehoofden overleg inhoudelijke secties en sectiehoofden overleg operationele secties > managementteam. Bij het Maritiem & Jutters Museum, de Oudheidkamer en de Vuurtoren zijn geen afzonderlijke sectie overleggen.

Voor elke sectie zijn een of meer doelstellingen geformuleerd voor een 5-jarige periode. Deze doelstellingen/ambities worden jaarlijks 'vertaald' in een jaarplan, waarin wordt aangegeven welke concrete stappen in het betreffende jaar de bepaalde doelstellingen meetbaar dichterbij brengen. Binnen de organisatie wordt gewerkt met deelbudgetten per sectie. De sectiehoofden en directie bewaken de budgetten en sturen mede op basis hiervan. De raad van toezicht houdt toezicht op de bestedingen en inkomsten via de kwartaalrapportages. Elk kwartaal wordt de voortgang besproken en kunnen aanpassingen gemaakt worden. Aan het einde van het jaar wordt een jaarverslag opgemaakt. Bij de start van een nieuwe begrotingsronde worden de resultaten van het afgelopen jaar geëvalueerd en de plannen daarop aangepast.



Raad van toezicht

De raad van toezicht houdt integraal toezicht op het functioneren en het beleid van de directie en benoemt, schorst en ontslaat de leden van de directie. De raad van toezicht houdt ook toezicht op de algemene gang van zaken van de stichting en stelt begroting, jaarrekening en beleidsplannen van de stichting vast. De leden van de raad van toezicht hebben inzicht en ervaring op bestuurlijk, organisatorisch, financieel, wetenschappelijk en/of toeristisch gebied voor hun toezichthoudende taak en om als klankbord voor de directie te kunnen dienen. De leden kunnen zich onvoorwaardelijk en geloofwaardig achter de doelstelling van de stichting scharen en beoefenen geen andere functies die als belangenverstrengeling kunnen worden aangemerkt. Daarnaast is van belang dat zij goed geïntegreerd zijn in de Texelse samenleving en draagvlak hebben bij relevante Texelse groeperingen. In 2009 heeft de raad van toezicht elke 2 maanden vergaderd met de directeur van de stichting, de adjunct directeur van Ecomare en de directeur van het Maritiem & Jutters Museum en Oudheidkamer. In elke bijeenkomst werd de financiële stand van zaken besproken, de voortgang van grote vernieuwingsprojecten en andere zaken die het beleid en de continuïteit van de stichting kunnen beïnvloeden. De managementletter van Deloitte accountants werd besproken en de jaarrekening 2008 en de begroting 2010 werden goedgekeurd. Ook werd een gesprek gevoerd met de OR. De raad van toezicht heeft een functioneringsgesprek gevoerd met de directeur, waarbij ook haar eigen functioneren binnen en buiten de stichting aan de orde kwam.

De samenstelling van de raad van toezicht was tot eind 2009:

H.G. Wierenga (voorzitter), benoemd tot eind 2011, vice-voorzitter raad van toezicht Odeon, voorzitter bestuur VVD Texel;

J. Beijert, benoemd tot eind 2010;

H. Ridderinkhof, benoemd tot eind 2012, adjunct directeur van het Koninklijk Nederlands Instituut voor Zeeonderzoek (NIOZ).

Raad van advies

Naast de raad van toezicht kent de stichting ook een raad van advies. De leden van de raad van advies worden gekozen op basis van hun specifieke expertise, ervaring en/of netwerk van belang voor het

functioneren van de stichting. De raad van advies adviseert directie en raad van toezicht met betrekking tot beleid, strategie, netwerk en diverse relevante ontwikkelingen. Dat kan betrekking hebben op verschillende terreinen zoals museale kennis, educatieve en voorlichtende activiteiten, fondsenwerving, politiek, natuur, milieu, cultuur of maritieme historie. De samenstelling van de raad van advies was eind 2008: H. Dessens, H. Hilstra, Mw. I. Hin, Mw. E.M. Jacobs, D. Samsom.

De raad van advies heeft dit jaar samen met de raad van toezicht tijdens een vaartocht over de Waddenzee m.b.v. sonar enkele wrakken bekeken die op de bodem van de Waddenzee liggen. Vervolgens is gebrainstormd over de mogelijkheden om deze verborgen schatten van de Rede van Texel zichtbaar te maken in het Maritiem & Jutters Museum, om zo het indrukwekkende maritieme verleden van Nederland letterlijk of figuurlijk boven water te halen.

De leden van de raad van toezicht krijgen een onkostenvergoeding van €1.500 per jaar. De leden van de raad van advies verrichten hun werkzaamheden belangeloos. Er zijn er geen leningen, voorschotten of garanties verstrekt aan de toezichthouders. De bestuurskosten van €5.874 die in de staat van baten en lasten 2009 zijn verantwoord betreffen naast de onkostenvergoeding de kosten voor een bestuurdersaansprakelijkheidsverzekering, reiskosten, een diner en de abonnementskosten van de Texelse Courant ten behoeve van niet-Textelse leden van de raad van advies.

Directie

De directie en bestuur van de Stichting Texels Museum werden in 2009 gevoerd door de heer J.P.G. van den Broek. Bij afwezigheid werd hij vervangen door de heer A. Hurkens. De taken en bevoegdheden van de directeur zijn vastgelegd in de statuten van de stichting en in het directiereglement. De bruto salariskosten van de directeur J.P.G. van den Broek bedroegen in 2009, volgens schaal 14 van de CAO van de Vereniging van Rijksge subsidieerde Musea, in totaal €77.774. De werkgeverslasten bedroegen €4.987. De pensioenkosten inclusief een ANW-hiaatverzekering bedroegen €15.099.

Nevenfuncties: secretaris stichting Waddencentra, bestuurslid stichting Pro Sea, bestuurslid stichting Duurzaam Texel, bestuurslid stichting ZeelNzicht,

bestuurslid stichting Fort van de Verbeelding, voorzitter vereniging Toeters en Bellen.

Besteding van middelen

Het is belangrijk dat elke gegeven euro goed besteed wordt en dat het Texels museum zich inspant voor een effectieve en doelmatige realisering van haar doelstellingen. Enerzijds zijn er uitgaven voor de doelstelling en anderzijds voor de organisatie, zoals wervingskosten en administratiekosten. Voorlichting en educatie rond de natuur en cultuur van het waddengebied en de Noordzee is het belangrijkste, naast de opvang van zeehonden en vogels, wat de stichting doet om haar doelstellingen te bereiken. Daarvoor zijn voor elk onderdeel van de stichting aparte meerjarenplannen opgesteld, waaruit de specifieke jaarplannen gedestilleerd worden. Zo'n 57% van onze baten werd in 2009 besteed aan voorlichting en educatie. Dit percentage is in 2009 extreem laag omdat in 2009 een bedrag van ruim €2.000.000 is ontvangen dat we in de komende jaren gaan investeren in onze doelstelling.

Omgang met belanghebbenden

De stichting Texels museum is ervan overtuigd dat ze voor het bereiken van haar doelstellingen afhankelijk is van iedereen die op enigerlei wijze bij haar werk betrokken is. Het is belangrijk dat zij goed geïnformeerd zijn over de activiteiten van (de onderdelen van) de stichting. De allereerste belanghebbenden waren natuurlijk de bezoekers van Ecomare, Maritiem & Jutters Museum, Oudheidkamer en Vuurtoren. Want deze mensen moeten direct of indirect zorgen voor onze doelstelling: het vergroten van het draagvlak voor het behoud en herstel van natuur en cultuur van het waddengebied en de Noordzee. Ook zorgden zij voor het grootste deel van ons inkomen. Voor hen waren diverse informatie brochures gratis beschikbaar en ook vele artikelen te koop, van boeken tot knuffels, alles met een relatie tot de wadden en Noordzee. Via een permanent bezoekersonderzoek bleven we op de hoogte van opmerkingen, klachten en wensen. Ook via onze (receptie)medewerkers kwamen de opmerkingen van bezoekers bij de directie terecht. Een belangrijk deel van de bezoekers zijn de donateurs, de vrienden en adoptanten van Ecomare. Om hen te informeren en betrokken te houden bij de ontwikkelingen kregen ze

maandelijks een email- nieuwsbrief, twee keer per jaar het 'Ecomare bericht' toegestuurd en werd de jaarlijkse 'vriendendag' georganiseerd. De vernieuwde website krijgt ook een steeds belangrijker rol in de communicatie met verschillende belanghebbenden, zoals de bezoekers, de excursieboekers, de media, etc..

Natuurlijk werkten we samen met diverse organisaties om onze doelen te bereiken, zoals met staatsbosbeheer, natuurmonumenten, stichting de Noordzee, IVN, andere wadden- en bezoekerscentra, de RCE, de onderzoeksinstituten NIOZ en Wageningen-Imares en de gemeente Texel. Daarnaast hebben we veel contact met heel veel verschillende scholen in heel Nederland. Verder is onder meer samengewerkt met de Noordwester op Vlieland, centrum voor Natuur en Landschap op Terschelling, Natuurmuseum Ameland, bezoekerscentrum Schiermonnikoog, Animo Alkmaar, Aqua Terra, BBZ, Duinbehoud, Duurzaam Texel, Groene Poolster, International Wadden Sea School, Internationale vrouwen centrum, Joost Dourlein kazerne, Kustvereniging, de Lieuw, Museaal Historisch Perspectief Noord-Holland, NP Oosterschelde, NP Lauwersmeer, Naturalis, Noorderhaven, Olievogelopvang Nederland, Pro Sea, StayOkay, NET, Veldstudie Hei- en Boeicop, Veldwerk Nederland, Welzijn Ouderen Texel, TEMA, TexelTox, Texelse basisscholen, TX10, Unit 4, Vogelbescherming, VVV, Waddenvereniging en WILDzoekers.

Het belang van al deze samenwerkingsverbanden ligt in de kwaliteit en het bereik van de informatie die de STM verstrekt. Bovendien zorgen ze, samen met de opmerkingen van de bezoekers, voor een continue stroom van ideeën, wensen en suggesties.

Activiteiten

Ecomare in 2009 en 2010

Hieronder (cursief) staan de doelen die Ecomare in 2012 bereikt wil hebben, vervolgens wat daar in 2009 aan gedaan is en wat de plannen voor 2010 zijn.

Met 300.000 bezoekers per jaar staat Ecomare in de museum top-10 van Nederland. De niet geholpen

landelijke bekendheid van Ecomare stijgt naar 20%, de geholpen bekendheid 65%. Het aantal vrienden en adoptanten stijgt van 8.000 naar 23.000.

In 2009 kwamen er iets minder dan 300.000 bezoekers en zijn er 1500 nieuwe donateurs bij gekomen, vooral door actieve werving onder de bezoekers van Ecomare. De donateurs brachten in 2009 bijna 300.000 euro bijeen. Om de herkenbaarheid van Ecomare te vergroten is een nieuw logo en huisstijl ontwikkeld. Aan de naamsbekendheid van Ecomare is gewerkt middels advertenties, lezersacties en arrangementen. Persberichten over uiteenlopende onderwerpen zorgden voor veel gratis publiciteit en nieuwswebsites speelden hierbij een steeds belangrijker rol. Ook hebben we met alle medewerkers via workshops aandacht besteed aan 'hostmanship', een vorm van klantvriendelijkheid, ofwel hoe je met je gedrag op een goeie manier aandacht voor de bezoekers en voor elkaar hebt. Ook werden er enkele zgn. 'mystery visits' gedaan bij de verschillende onderdelen van de STM om de klantvriendelijkheid te inventariseren. Het komende jaar zullen we hiermee doorgaan.

In 2010 verwachten we als gevolg van de bouw van de nieuwe zeehondenbassins en de economische crisis 295.000 bezoekers. Ook willen we weer 1500 nieuwe donateurs werven en starten we met Charibase, een relatiebeheer programma waarmee we het contact met onze donateurs kunnen verbeteren, zodat ze langer bij ons betrokken zullen blijven. Ook zal dit jaar een merkbekendheidonderzoek gedaan worden om de effecten van onze inspanningen op dit gebied te meten..

Ecomare is (inter)nationaal een van de belangrijkste leveranciers van digitale publieksinformatie over de natuur van wadden en Noordzee. Het jaarlijkse aantal bezoekers van www.ecomare.nl stijgt naar 300.000.

In 2009 is website van Ecomare volledig vernieuwd. De Vleet, onze digitale Noordzee- en waddenencyclopedie, is integraal onderdeel van de website geworden en kan nu ook aangevuld worden met lokale informatie om bij andere waddencentra gebruikt te worden. Er werden vijf keer per week nieuwsberichten via de site verspreid, die voor veel bezoek aan de site zorgden en ook opgemerkt werden door diverse media.

In 2010 zullen via de site van Ecomare ook excursies geboekt kunnen worden en kunnen via de webwinkel ook producten van Ecomare gekocht worden. Voor ZeeinZicht zal ook een deel over de Schelde gemaakt worden. In het kader van de werelderfgoedstatus van de Waddenzee zal Ecomare een bijdrage leveren aan de internationale werelderfgoedwebsite.

Door de techniek van de website toegankelijk te maken voor meerdere partijen kan de digitale Ecomare encyclopedie beter worden gedeeld met onder anderen ZeeinZicht, LNV, de Waddenzee werelderfgoedwebsite en andere waddencentra.

Meer interactie en beleving bij vernieuwde exposities: buitengebied (zee en klimaat) en restaurant, Leven op een Eiland en Zicht op Zee.

Dit jaar werden de bestektekeningen van het plan voor de vernieuwing buitengebied van Ecomare gemaakt, werden bijna alle benodigde vergunningen verkregen en kwam dankzij bijdragen van de Bank Giro Loterij, de provincie Noord Holland en de ASN Bank ook de financiering rond. Daarnaast werd de opzet gemaakt voor de vernieuwing van tentoonstellingen in Ecomare, het zogenaamde masterplan exposities. Samen met staatsbosbeheer plaatsten we een webcam geplaatst bij een lepelaarnest, waarvan de beelden te zien waren in de nationaal parkzaal bij Ecomare. Ook werd in de zaal van het nationaal park een verblijf gebouwd voor een kolonie rode bosmieren, vroeger een van de trekkers in het oude Texels museum. De mieren zijn nu in hun perspex behuizing van dichtbij te bewonderen en worden er van voedsel en vocht voorzien. Het vogeleiland van Ecomare werd, in samenwerking met het Museon, uitgebreid met de fototentoonstelling 'birdpix', een overzicht van alle zgn. rode lijst vogelsoorten in Nederland. In het restaurant was een model van een sabeltandtijger te bewonderen, samen met het bot van een sabeltandtijger dat opgevisst werd door Texelse vissers. In 2010 wordt de vernieuwing van het buitenterrein uitgevoerd. Ook het educatieve pad in het Duinpark wordt vernieuwd. Tenslotte zal het masterplan exposities, met de hoofdlijnen voor tentoonstellingen binnen bij Ecomare, gereed komen.

Ecomare ontwikkelt een netwerk van PDA/GPS zwerftochten en natuurexcursies per schip op de Waddenzee samen met een van de recreatieschepen

van Texel. Naast 15.000 scholieren nemen 45.000 andere mensen deel aan een excursie via Ecomare. Zo'n 27.000 mensen gingen in 2009 via Ecomare de natuur in. Deze excursies werden verzorgd door Staatsbosbeheer, Natuurmonumenten, IVN, Waddenvereniging en door Ecomare zelf. Vooral het wad, de Slufter, het strand en de nacht waren erg in trek. Ruim 12.000 scholieren gingen met Ecomare mee de natuur in of deden een veldwerkprogramma. Wandelen met de 'digitale boswachter', natuurinformatie via een pda gekoppeld aan de gps-positie van de wandelaar, werd door ruim 2.000 mensen gedaan. De samenwerking met de recreatieschepen op Texel op het gebied van wadexcursies is tot nu toe niet van de grond gekomen, maar wellicht zijn er komend jaar nieuwe mogelijkheden.

In 2010 kunnen de excursies ook via de website van Ecomare geboekt worden. De logiesverstrekkers op Texel ontwikkelen samen met Ecomare speciale excursies in de buurt van hun accommodaties. Hun eigen favoriete wandelingen worden zo ook aan hun gasten aangeboden.

Elke leerling in Nederland volgt tenminste één keer in zijn schoolloopbaan een waddenprogramma, op school en/of in het wadgebied. Ecomare profileert zich (inter)nationaal als toonaangevend nme-centrum en ontwikkelt programma's voor diverse nieuwe doelgroepen zoals de bruine vloot, de bagger- en offshorewereld en allochtonen.

In 2009 bezochten ruim 20.000 scholieren Ecomare in schoolverband. In samenwerking met de waddencentra op Vlieland, Terschelling, Ameland en Schiermonnikoog bouwde Ecomare aan de waddenzeeschool.nl. Hiervoor werd een doorlopende leerlijn gemaakt. Als eerste ging dit jaar het deel voor het voortgezet onderwijs de lucht in en werd het deel voor het basisonderwijs ontwikkeld. Op de waddentoogdag van 30 mei hebben deelnemers van de waddenzeeschool, een delegatie van het Alberdink Thijmcollege uit Hilversum, hun visie op de wadden gepresenteerd aan de ministers Verburg (LNV), Cramer (VROM) en staatssecretaris Huizinga (V&W). Het project 'vogeltrackers' is dit jaar afgerond. Er hebben in 2 jaar tijd ruim 10.000 leerlingen meegedaan aan een trekvogelprogramma bij een van de 11 deelnemende kustcentra.

Samen met stichting De Noordzee wordt het Coastwatch programma uitgebreid tot een vakoverstijgend schoolbreed lespakket en is dit jaar veldwerk- en lesmateriaal ontwikkeld en uitgetest voor het VMBO en het voortgezet onderwijs. Voor de bezoekers van het nationaal park Duinen van Texel werden diverse educatieve activiteiten georganiseerd. Voor de logiesverstrekkers in het nationaal park werd een cursus 'gastheerschap in het nationaal park' gehouden. Daarnaast volgden de schippers van de bruine vloot (BBZ) en de Wadvvaarders bij Ecomare cursussen over de ecologie van het wadengebied.

In 2010 wordt de waddenzeeschool uitgebreid met een deel voor het basisonderwijs. Voor de Texelse basisscholen wordt dit jaar samen met Kopwerk, een samenwerkingsverband van scholen in de kop van Noord Holland, en andere partijen op Texel een leerlijn duurzaamheid opgezet. Dit project loopt tot en met 2011.

De voorlichting en educatie op het nieuwe van het buitenterrein van Ecomare en in het Duinpark worden vernieuwd. Voor de bezoekers van wordt een zeelaboratorium ingericht, waar ze onder begeleiding verschillende activiteiten kunnen doen. Samen met de sterrenwacht wordt een plan gemaakt voor een observatorium bij Ecomare. Met de International Wadden Sea School wordt gezocht naar mogelijkheden om in het kader van de UNESCO werelderfgoedstatus het succesvolle vogeltrackers programma ook in Duitsland en Denemarken te gebruiken.

Het hele proces van zeehonden- en vogelopvang wordt nog zichtbaarder voor het publiek. Ecomare draagt bij aan het zeehonden- en zeevogelonderzoek van IMARES en NIOZ.

Dit jaar werden er 49 zeehonden opgevangen en weer uitgezet. Dat is meer dan in een gemiddeld jaar, vooral het gevolg van een herpesbesmetting onder de zeehonden. We haalden 51 dode bruinvissen van het strand die veelal voor nader onderzoek naar de doodsoorzaak overgedragen werden aan het NIOZ/Wageningen-Imares. In totaal vingen we dit jaar ruim 400 vogels op. Opvallend was dat er weinig olievogels tussen zaten. Voor de Stichting Olievogelopvang Nederland (SON), www.olievogelopvang.nl, is er een cursus ontwikkeld die de opvangcentra gaan geven aan hun vrijwilligers

om zo genoeg getrainde mensen te hebben om vogels op te vangen en te schoon te maken bij een olieramp op de Noordzee. In mei werden we door kinderen gewaarschuwd dat er een zeemonster op het strand lag. Het bleek te gaan om een haringkoning of riemvis van ruim 3 meter lang, nooit eerder aangespoeld in Nederland. Iets verderop, op Vlieland, bleek er ook een te zijn aangespoeld. Beide dieren gingen voor wetenschappelijk onderzoek naar Naturalis. Ecomare is van plan een afgietsel te laten maken. Ook spoelde er dit jaar een dode lederschildpad aan en werd er even later een levende lederschildpad gezien, zwemmend in het Marsdiep. De verleden jaar opgevangen tropische onechte karetschildpad herstelde goed in Burgers Zoo en werd in Portugal weer uitgezet in zee.

In 2010 wordt gestart met de aanleg van geheel nieuwe zeehondenbassins en een totale vernieuwing van het buitenterrein van Ecomare, met veel meer mogelijkheden zowel voor de dieren als de bezoekers. Samen met het SOS Dolfijn en het Dolfinarium wordt gekeken naar de mogelijkheden om ook opgevangen bruinvissen te houden bij Ecomare. De cursus olievogelopvang voor vrijwilligers moet een vervolg krijgen.

Ecomare heeft een uniek zee en wadden restaurant wat betreft menu, uitstraling en sfeer. In verhaal en boodschap is er geen scheiding tussen de expositiezalen en het restaurant; het gaat om communicatie, service, inkomsten en educatie. De luxe broodjes die we dit jaar verkochten waren helemaal Texels. Het meel ervoor werd gemalen door onze 'eigen' molen, de Traanroeier, in Oudeschild. De omzet van het restaurant was lager dan in 2008. Waarschijnlijk als gevolg van de economische crisis daalde de besteding per bezoeker van €1,91 in 2008 naar €1,72 in 2009. Vooral aan eten besteedde men minder. De integratie van restaurant en exposities kreeg vorm door het tentoonstellen van het model van een sabeltand tijger in het restaurant. De tijgernootjes die erbij werden verkocht waren een succes. In 2010 maakt de sabeltandtijger plaats voor een opgezette Ooievaar (met kleurplaat voor de kinderen) waar een heel speciaal verhaal bij hoort. Ook zullen er nog meer Texelse producten verkocht worden. Wat betreft het Texels gebak kiezen we dit jaar minder een beperkter en wat goedkoper assortiment. De glazen serre van het restaurant

verdwijnt dit jaar in het kader van de vernieuwing van het buitenterrein. Voor de gevolgen daarvan, vooral meer drukte in het restaurant door schoolgroepen, zullen we een goede oplossing moeten vinden.

De winkel verkoopt meer producten die gerelateerd zijn aan een aspect van de exposities. Op zoveel mogelijk producten staat de naam Ecomare/ECOMARE, om zo onze bekendheid verder uit te dragen.

De winkel van Ecomare is vrij toegankelijk, trekt een veelzijdig publiek en is vaak het laatste onderdeel is dat men bezoekt bij Ecomare. Daarom is het belangrijk dat de bezoeker er een goed gevoel, een goeie herinnering, aan over houdt. Dit jaar is uitgeprobeerd ook artikelen te verkopen via een tweede verkooppunt in Ecomare, maar de opbrengsten daarvan vielen erg tegen. De winkel werkte ook mee aan de naamsbekendheid door Ecomare-labels aan de producten en op de papieren verpakkingzakken. In 2010 is een deel van het assortiment, unieke Ecomare producten, ook via de website te bestellen.

In 2012 werkt 10% van de medewerkers op projectbasis (gemiddelde duur 3 - 7 jaar) en besteedt elke medewerker 2% van haar/zijn werktijd aan deskundigheidsbevordering. Ecomare is klimaatneutraal en heeft de gouden milieubarometer.

Het afgelopen jaar werkten we mee aan een onderzoek van de VRM met betrekking tot een leeftijdbewust personeelsbeleid. Voor de medewerkers waren er cursussen Duits, hostmanship en schrijven voor een groot publiek. De milieubarometer heet nu de "GREEN KEY" en is hét internationale keurmerk voor bedrijven in de toerisme- en recreatiebranche die serieus en controleerbaar bezig zijn met de milieuzorg op het bedrijf. De GREEN KEY staat garant voor de inzet van de ondernemer om meer aan het milieu te doen dan de wet- en regelgeving van hem verlangt. Met behulp van een aantal spelregels voor energiegebruik, afval, gebruikte materiaal en informatievoorzieningen over duurzaamheid wordt jaarlijks het energieverbruik per bezoeker bepaald. Deze dient onder een bepaalde waarden te liggen. Wij hebben voor onze inzet in 2009 de gouden green key gekregen. In 2010 zal een nieuw inkoopbeleid opgezet worden. Ook zal er opnieuw aandacht zijn voor hostmanship.

Een uitgeknipte combinatie van gelden uit entree, fondsen, sponsors en vrienden maakt onze plannen voor de komende 5 jaar financieel mogelijk.

Voor de vernieuwing van het buitenterrein van Ecomare kregen we in 2009 financiële toezeggingen van de provincie Noord Holland, het Prins Bernard Cultuur Fonds en het kfHein fonds. In 2010 dient Ecomare een aanvraag bij het Waddenfonds voor een bijdrage voor de voorlichting en educatie op en rond het vernieuwde buitenterrein. Ook wordt samen met de andere waddencentra een projectvoorstel ingediend bij het Waddenfonds voor een digitaal informatieplatform voor bezoekers, bewoners en professionals in het Waddengebied.

Maritiem & Jutters Museum in 2009 en 2010

Doelstelling: Het realiseren van de 'De Gouden Driehoek', het ambitieuze plan waarin museum en gemeente samen optrekken om een breed publiek te interesseren voor de (inter)nationale waarde van de geschiedenis van de Rede van Texel. Het project verbindt de onderwaterarcheologie, 's werelds grootste maritieme maquette en de cultuurhistorische landschapselementen in het gebied tussen de Hoge Berg, fort De Schans en het nieuwe museumgebouw voor het Maritiem & Jutters Museum.

Dit project kent verschillende stappen: 1. de nieuwbouw van het Maritiem & Jutters Museum, 2. de inrichting en exposities in dit nieuwe gebouw en tenslotte 3. het herstel en de vernieuwing van de cultuurhistorische landschapselementen in het 'Gouden Driehoek' gebied.

In 2009 is dankzij bijdragen van het Waddenfonds, de gemeente Texel, de provincie Noord Holland en Leader+ voldoende geld toegezegd om te beginnen met de nieuwbouw, stap 1. Eind augustus is gestart met de Europese aanbesteding hiervoor. Voor de tweede stap, de inrichting, is positief contact geweest met verschillende subsidiegevers. Voor de inrichting van het gebouw en de exposities wordt door de medewerkers van het museum samengewerkt met ontwerpbureau Kossman de Jong, Texelse duikers, en de scheepsarcheologen van het RCE in Lelystad. Voor de financiering van de exposities en de cultuurhistorische landschapselementen wierven we fondsen, subsidies en startte de sponsoractie op Texel en daarbuiten. Om gedurende de bouw het terrein af

te schermen en het tijdelijke gemis van de maquette van de Reede van Texel te compenseren, zijn er in scheepscontainers exposities over de onderwaterarcheologie en de maquette van de Rede van Texel en is een van de containers ingericht als de onderzeeboot van kapitein Vervel, met wie je als bezoeker mee kan varen naar de wrakken op de zeebodem. Ook is in 2009 op het museumterrein gestart met de bouw van het winkeltje, annex bakkerij, en werd het model van de veerboot 'Molengat' van Madurodam naar het museum verhuisd.

In 2010 moet de bouw van het nieuwe museumgebouw worden aanbesteed en ook echt starten. Bij de Bank Giro Loterij is een aanvraag gedaan voor een bijdrage aan de inrichting en exposities in het nieuwe gebouw. Het ontwerp voor inrichting en exposities zal worden voltooid. Voor fase 3 van de 'Gouden Driehoek', het herstel en de vernieuwing van de cultuurhistorische landschapselementen in het 'Gouden Driehoek' gebied, wordt een projectgroep van gemeente, museum, natuurmonumenten, boerderij en landschap en andere betrokken samengesteld om te zorgen voor de planvorming en financiën.

Oudheidkamer 2009 en 2010

In een van de oudste huizen (1599) in het centrum van Den Burg, het kleinste museum van de stichting Texels museum, worden objecten van Texelse families verzameld en tentoongesteld. 'Aan mijn Waarde Lieve man' is de permanente expositie die samengesteld is rond de brieven van Aagje Luytsen, de vrouw van een Texelse VOC kapitein. Deze brieven geven op een zeer persoonlijke manier inzicht in het leven van de thuisblijvers in de VOC-tijd.

De opzet voor een nieuw meerjaren beleidsplan is in 2009 gemaakt. Dankzij de Texels Museum combi-kaart zijn er in 2009 veel bezoekers geweest in de Oudheidkamer. De stadswandelingen rond het thema Aagje Luytsen liepen goed. Er was een open dag in april en tijdens de landelijke monumentendag in september. Ook waren er speciale avondopenstellingen van de kruidentuin.

In 2010 zal het beleidsplan verder worden uitgewerkt en komt er een website gemaakt voor de Oudheidkamer. Daarnaast start de tentoonstelling

'bewaar me', over de schenkingen van Texelse families aan de Oudheidkamer over de laatste 10 jaar.

Vuurtoren 2009 en 2010

In 2007 is overeengekomen tussen Domeinen, Rijkswaterstaat, Gemeente Texel en de stichting Texels Museum dat de vuurtoren van Texel (Eierlandse vuurtoren) opengesteld kan worden voor publiek.

Daarvoor is een exploitatieopzet gemaakt en zijn de benodigde aanpassingen met betrekking tot de inrichting, toegankelijkheid en de brandveiligheid gerealiseerd. Op 15 juni 2009 is de vuurtoren feestelijk geopend voor het publiek. Bezoekers gaan vanaf de nieuwe entree vanaf de kiosk bij grote parkeerplaats langs een nieuw pad naar de toren. Er kwamen aanzienlijk meer bezoekers dan verwacht. Vooral met de onbemande kassa automaat waren er veel technische problemen.

In 2010 zal met een nieuw kassasysteem gewerkt worden. Ook zal, als overleg met de omwonenden, een aantal nieuwe bouwkundige aanpassingen worden aangebracht gericht op het wegnemen van de overlast.

2. Balans (na resultaatbestemming)

Stichting Texels Museum

activa (€)

	31 december 2009	31 december 2008
materiële vaste activa	5.850.638	4.705.364
voorraden	180.241	189.605
vorderingen en overlopende activa	462.453	462.915
liquide middelen	3.633.996	2.922.288
totaal activa	10.127.326	8.280.172

passiva (€)

	31 december 2009	31 december 2008
reserves en fondsen		
- continuïteitsreserve	829.633	780.404
- bestemmingsreserves	3.108.432	3.036.632
- bestemmingsfondsen	4.975.960	3.037.260
	8.914.025	6.854.296
voorzieningen	59.059	32.000
langlopende schulden	514.908	660.599
kortlopende schulden	639.333	733.278
totaal passiva	10.127.326	8.280.172

baten	werkelijk 2009	begroot 2009	werkelijk 2008
baten uit eigen fondsenwerving	898.292	981.300	996.571
entreegelden	2.324.453	2.152.000	2.143.157
activiteiten	514.491	390.000	560.123
baten uit acties van derden	4.467	6.000	604.836
subsidies van overheden	2.211.465	294.000	2.698.128
overige baten	301.613	208.000	316.556
totaal baten	6.254.780	4.031.300	7.319.370

lasten

<i>besteed aan doelstellingen</i>			
voorlichting en educatie	3.534.632	3.473.300	3.536.026
<i>werving baten</i>			
kosten eigen fondsenwerving	178.390	191.000	238.655
<i>beheer- en administratie</i>			
kosten beheer en administratie	482.031	467.000	404.324
totaal lasten	4.195.053	4.131.300	4.179.005

Resultaat

Resultaat	2.059.727	-100.000	3.140.365
------------------	------------------	-----------------	------------------

Resultaatbestemming (toegevoegd aan + /onttrokken aan -)

bestemmingsfondsen en -reserves	2.010.498	-100.000	2.840.203
continuïteitsreserve	49.229	0	300.162
totaal toevoegingen/onttrekkingen	2.059.727	-100.000	3.140.365

Voor de vier onderdelen van de Stichting Texels Museum (Ecomare, Maritiem & Jutters Museum, Vuurtoren Texel en de Oudheidkamer) zijn afzonderlijke staten van baten en lasten opgesteld. Bij elkaar vormen deze de staat van baten en lasten van de Stichting Texels Museum. De totale lasten van de stichting zijn verdeeld naar drie bestemmingen: 'doelstelling voorlichting en educatie', 'werving baten' en 'beheer en administratie'.

De kosten van eigen fondsenwerving gedeeld door de baten uit eigen fondsenwerving blijft met 20% onder de norm van 25% die het Centraal Bureau Fondsenwerving hiervoor heeft gesteld. Voor de kosten van beheer en administratie komen we in 2009 op een percentage van 12% van de totale lasten. In de komende jaren zullen we hiervoor een eigen norm gaan hanteren.

	bestemming			totaal 2009	begroot 2009	totaal 2008
	besteed aan doelstelling: voorlichting en educatie	werving baten: eigen fondsen- werving	beheer en administratie			
lasten						
publiciteit en communicatie	450.382	31.437	3.493	485.311	373.500	520.106
personeelskosten	2.092.347	107.359	406.238	2.605.944	2.610.000	2.590.437
huisvestingskosten	451.529	16.137	17.158	484.824	448.500	439.906
kantoor- en algemene kosten	91.063	4.562	34.824	130.449	129.800	140.924
afschrijving en rente	449.311	18.895	20.318	488.524	569.500	487.632
totaal lasten	3.534.632	178.390	482.031	4.195.053	4.131.300	4.179.005



Het kasstroomoverzicht over 2009 is opgesteld volgens de indirecte methode. Het saldo van de liquide middelen steeg in het jaar 2009 van € 2.922.288 naar € 3.633.993.

	2009	2008
kasstroom uit operationele activiteiten		
saldo van baten en lasten	2.060.000	3.140.000
aanpassing voor:		
- afschrijvingen materiële vaste activa	452.000	437.000
- mutatie in voorraden	9.000	-23.000
- mutatie in vorderingen	0	-164.000
- mutatie in voorzieningen	27.000	32.000
- mutatie in kortlopende schulden	-94.000	-67.000
netto kasstroom uit operationele activiteiten (a)	2.454.000	3.355.000
kasstroom uit investeringsactiviteiten		
investeringen in materiële vaste activa	-1.598.000	-449.000
netto kasstroom uit investeringsactiviteiten (b)	-1.598.000	-449.000
kasstroom uit financieringsactiviteiten		
mutatie langlopende schulden	-146.000	-442.000
kasstroom uit financieringsactiviteiten (c)	-146.000	-442.000
toename liquide middelen (a + b + c)	710.000	2.464.000



6. Algemene grondslagen voor de opstelling van deze jaarrekening

De Stichting Texel Museum is houder van het keurmerk van het Centraal Bureau Fondsenwerving (CBF) en heeft de jaarrekening opgesteld volgens de richtlijn 650 Verslaggeving Fondsenwervende Instellingen.

3.1 grondslagen van waardering van activa en passiva

De waardering van activa en passiva en de bepaling van het resultaat vinden plaats op basis van historische kosten. Tenzij anders is vermeld worden de activa en passiva opgenomen tegen de nominale waarde.

materiële vaste activa

Waardering van de materiële vaste activa geschiedt tegen historische kostprijs. Hierbij wordt afgeschreven volgens de lineaire methode met inachtneming van de verwachte gebruiksduur en het moment van ingebruikname. Op grond wordt niet afgeschreven. De afschrijvingsduur van de verschillende soorten activa staat hieronder weergegeven:

- gebouwen	40 jaar
- bouwkundige voorz. Oudheidkamer	20 jaar
- entree Maritiem & Jutters Museum	30 jaar
- vogelopvang, houten schuren, vriescel, gasaansluiting	15 jaar
- elektrische- en geluidsinstallaties, cv, inventaris, omvangrijke expositie-inrichtingen	10 jaar
- overige exposities, vervoermiddelen, reproductieapparatuur	5 jaar
- automatiseringsapparatuur	3 jaar

voorraden

De voorraden zijn gewaardeerd tegen de laatst bekende verkrijgingprijs met inachtneming van de minimum waarderingsregel. De voorraden zijn noodzakelijk voor de bedrijfsvoering.

vorderingen

De vorderingen worden opgenomen tegen nominale waarde onder aftrek van de noodzakelijk geachte voorzieningen voor het risico van oninbaarheid. Ultimo 2008 is geen voorziening noodzakelijk geacht.

3.2 grondslagen voor de bepaling van het resultaat

Baten en lasten worden toegerekend aan het jaar waarop ze betrekking hebben, ongeacht of zij in dat jaar tot ontvangsten en uitgaven hebben geleid. Baten worden slechts opgenomen voor zover zij op balansdatum zijn gerealiseerd. Verliezen en risico's die hun oorsprong vinden voor het einde van het verslagjaar, worden in acht genomen indien deze voor het opmaken van de jaarrekening bekend zijn geworden.

baten uit fondsenwerving

Onder baten uit eigen fondsenwerving wordt verstaan: de ontvangen donatie- en adoptiegelden, giften van organisaties, opbrengsten van sponsorgelden, nalatenschappen, legaten en al het andere dat door vrijgevigheid wordt ontvangen. Verder verantwoordt we ook de bruto winst uit de verkoop van de winkels en restaurants onder de baten uit eigen fondsenwerving. Nalatenschappen, legaten en toegezegde schenkingen worden verantwoordt in het jaar waarin de omvang betrouwbaar kan worden vastgesteld. De overige posten verantwoordt we in het jaar waarin ze zijn ontvangen.

De bruto winst uit de verkoop van artikelen is de netto omzet verminderd met de kostprijs van de verkochte goederen. De eigen kosten die worden gemaakt bij de verkoop van goederen verantwoordt we voor een deel als kosten van fondsenwerving en voor een deel als besteding aan doelstelling voorlichting en educatie

entreegelden

De entreegelden die worden ontvangen voor de toegang tot de musea zijn als aparte post verantwoordt in de staat van baten en lasten.

Materiële vaste activa

In 2009 investeerde Ecomare voor zo'n €36.000 aan een nieuwe website ecomare.nl en ruim €25.000 voor een nieuwe telefooncentrale. Ook is €26.000 uitgegeven voor nieuwe expositie-onderdelen. Naast deze investeringen is in 2009 €120.000 uitgegeven ter voorbereiding van de vernieuwingen aan de zeehondenbassins. Bij het Maritiem & Jutters Museum betroffen de investeringen met name de voorbereidingskosten voor de nieuwbouw. Voor de openstelling van de vuurtoren is in 2009 €195.000 geïnvesteerd in bouwkundige aanpassingen en inventaris. De boekwaarde op 31 december 2009 kan worden gesplitst in € 3.878.000 voor de doelstelling (museumgebouwen, dierenverblijven, exposities) en €1.542.000 voor zowel doelstelling als bedrijfsvoering en een bedrag van €431.000 voor de bedrijfsvoering (restaurant, winkel en kantoorinrichting).

	2009	2008
Ecomare		
- boekwaarde per 1 januari	3.851.008	3.924.093
bij: investeringen gedurende boekjaar	231.872	286.993
af: afschrijvingen gedurende boekjaar	-341.839	-360.077
- boekwaarde per 31 december	3.741.041	3.851.008
Maritiem & Jutters Museum		
- boekwaarde per 1 januari	839.453	765.536
bij: investeringen gedurende boekjaar	1.171.071	149.970
af: afschrijvingen gedurende boekjaar	-70.922	-76.052
- boekwaarde per 31 december	1.939.603	839.453
Oudheidkamer		
- boekwaarde per 1 januari	2.562	3.131
bij: investeringen gedurende boekjaar	0	0
af: afschrijvingen gedurende boekjaar	-568	-568
- boekwaarde per 31 december	1.994	2.562
Vuurtoren Texel (inventaris)		
- boekwaarde per 1 januari	12.341	-
bij: investeringen gedurende boekjaar	194.572	12.341
af: afschrijvingen gedurende boekjaar	-38.914	0
- boekwaarde per 31 december	167.999	12.341
Totaal materiële vaste activa	5.850.638	4.705.365

Voorraden

De voorraden betreffen winkelartikelen en consumptie-artikelen en zijn noodzakelijk voor de bedrijfsvoering.

	31 december 2009	31 december 2008
- winkelvoorraad Ecomare	164.058	174.103
- voorraad consumptieartikelen Ecomare	6.041	5.935
- winkelvoorraad Maritiem en Jutters Museum	10.142	9.567
Totaal voorraden	180.241	189.605

Vorderingen en overlopende activa

Onder diverse debiteuren per 31 december 2009 staan vorderingen van een aantal nog te ontvangen subsidiebedragen van projecten die inmiddels zijn afgerond.

	31 december 2009	31 december 2008
- diverse debiteuren	267.223	111.508
- nog te ontvangen bedragen	167.416	319.571
- te vorderen omzetbelasting	1.022	18.317
- vooruitbetaalde bedragen	24.985	9.669
- vorderingen op personeel	0	1.539
- overige vorderingen	1.808	2.310
Totaal vorderingen	462.453	462.914

Liquide middelen

Op de bank(spaar-)rekeningen staan de reeds ontvangen bedragen die in 2010 en 2011 aangewend zullen worden voor de nieuwbouw van het Maritiem & Juttersmuseum en de vernieuwing van de zeehondenbassins.

	31 december 2009	31 december 2008
- kasgeld	15.466	15.234
- bankrekeningen	3.591.056	2.883.749
- bedragen onderweg	27.473	23.305
Totaal liquide middelen	3.633.996	2.922.287

Reserves en fondsen

In plaats van over eigen vermogen spreken we in de jaarrekening van de Stichting Texels Museum over reserves en fondsen. De reserves en fondsen mogen slechts worden aangewend in overeenstemming met de doelstelling waartoe ze in leven zijn geroepen. De continuïteitsreserve is gevormd als buffer voor risico's die op de korte termijn kunnen optreden. Het beleid onze stichting is om deze buffer niet groter te laten worden dan maximaal de helft van de jaarlijkse exploitatielasten. Uit reserves zijn door de directie een aantal bestemmingsreserves gevormd die hieronder afzonderlijk worden toegelicht. De vier bestemmingsfondsen bestaan uit bijdragen van derden met een specifieke bestemming.

	2009	2008
Continuïteitsreserve		
Stand per 1 januari	780.404	480.242
Toevoeging	49.229	300.162
Stand per 31 december	829.633	780.404

Bestemmingsreserves

Het volgende overzicht geeft het verloop in het boekjaar van de bestemmingsreserves:

1. vernieuwing expositie Ecomare

Deze reserve is gevormd om de komende jaren te investeren in de vernieuwing van het buitengebied en de vernieuwing van de verschillende expositiezalen binnen Ecomare. De investeringen in een vernieuwd buitenterrein inclusief een warmte/koude opslag is geraamd op een bedrag van €4.090.000.

Deze investering wordt met €2.700.000 aan bankleningen gefinancierd. De rest van de investering wordt gedekt door de deze bestemmingsreserve van in totaal €1.390.000.

Dit bedrag zal in 2010 en 2011 volledig vrijvallen ten gunste van de investeringen in het buitenterrein.

	2009	2008
Stand per 1 januari	1.150.000	1.100.000
Toevoeging	240.000	50.000
Stand per 31 december	1.390.000	1.150.000

2. zuiveringsinstallatie Ecomare

Deze reserve is gevormd om de vervanging van de pompen en filters van de zeehondenbassins te kunnen financieren.

	2009	2008
Stand per 1 januari boekjaar	250.000	250.000
Toevoeging	-	-
Stand per 31 december boekjaar	250.000	250.000

3. egalisatie onderhoudskosten

Deze reserve is gevormd om de kosten uit het nog te maken onderhoudsplan van Ecomare te financieren, zodat de jaarlijkse onderhoudskosten aan het gebouw een gelijkmatiger beeld vertonen.

	2009	2008
Stand per 1 januari boekjaar	50.000	50.000
Toevoeging	-	-
Stand per 31 december boekjaar	50.000	50.000

4. acties fondsenwerving

Ecomare heeft zich ingespannen om het aantal donateurs en sponsors fors te verhogen. Om deze wervingsacties te bekostigen is deze reserve gevormd. In 2009 is €34.930 aan wervingskosten uitgegeven. Het bedrag van €7.000 is uit deze bestemmingsreserve gehaald.

	2009	2008
Stand per 1 januari boekjaar	7.000	50.000
Onttrekking	-7.000	-43.000
Stand per 31 december boekjaar	0	7.000

5. collectievorming Oudheidkamer

Deze reserve is indertijd gevormd om in de toekomst collectiestukken te kunnen aanschaffen voor de Oudheidkamer. Hier is de afgelopen tien jaar geen gebruik van gemaakt. In 2009 start een onderzoek naar de toekomstmogelijkheden van de Oudheidkamer. Wanneer het onderzoek hiervoor aanleiding geeft zal een nieuwe bestemmingsreserve voor de Oudheidkamer worden gevormd. Per 31 december 2008 is deze bestemmingsreserve opgeheven.

	2009	2008
Stand per 1 januari boekjaar	0	9.076
Onttrekking	0	-9.076
Stand per 31 december boekjaar	0	0

6. vernieuwing Maritiem & Jutters Museum

	2009	2008
Stand per 1 januari boekjaar	74.279	87.629
Onttrekking	-13.350	-13.350
Stand per 31 december boekjaar	60.929	74.279

7. bestemmingsreserve financiering activa

Ten behoeve van de bedrijfsvoering en voor de realisatie van onze doelstelling wordt een reserve financiering activa aangehouden. Deze reserve is gevormd na de stelselwijziging per 1-1-2008 uit de investeringsbijdragen uit voorgaande jaren. Jaarlijks wordt een bedrag onttrokken aan de reserve te grootte van de afschrijving van het gesubsidieerde activum

	2009	2008
Stand per 1 januari boekjaar	1.505.353	1.686.984
Onttrekking	-147.850	-181.631
Stand per 31 december boekjaar	1.357.503	1.505.353
Totaal bestemmingsreserves	3.108.432	3.036.632

Bestemmingsfondsen

In het volgende overzicht staan de drie in 2008 gevormde bestemmingsfondsen:

1. bestemmingsfonds 'Ecomare Bankgiro loterij'

De bankgiroloterij heeft €600.000 beschikbaar gesteld voor de herinrichting van het buitenterrein/buitententoonstelling. De totale kosten van dit project bedragen €3.453.000.

	2009	2008
Stand per 1 januari boekjaar	600.000	-
Toevoeging	0	600.000
Stand per 31 december boekjaar	600.000	600.000

2. bestemmingsfonds 'Gouden Driehoek'

Voor het project 'De Gouden Driehoek' heeft het waddenfonds €2.400.000 beschikbaar gesteld. De totale kosten voor dit project bedragen €7.800.000. In 2009 is van de gemeente Texel een bedrag van €1.161.000 ontvangen, van Leader+ een bedrag van €500.000 en van de provincie Noord Holland een bedrag van €256.000 als co-financiering bij de Waddenfondsbijdrage. De ontvangen rente over deze bedragen bedroeg ruim €20.000. Deze bedragen zijn toegevoegd aan het bestemmingsfonds 'Gouden Driehoek'.

	2009	2008
Stand per 1 januari boekjaar	2.407.260	-
Toevoeging	1.940.000	2.407.260
Stand per 31 december boekjaar	4.347.260	2.407.260

3. bestemmingsfonds 'MJM VOC maquette'

In 2008 is een overeenkomst opgesteld tussen de stichting VOC fonds en het Maritiem en Juttersmuseum waarbij een bedrag van €30.000 beschikbaar is gesteld voor het klein onderhoud aan de VOC-maquette tot 31 december 2031. Vanaf 2009 onttrekken we jaarlijks €1.300 aan dit fonds om het klein onderhoud te bekostigen.

	2009	2008
Stand per 1 januari boekjaar	30.000	-
Onttrekking/toevoeging	-1.300	30.000
Stand per 31 december boekjaar	28.700	30.000
Totaal bestemmingsfondsen	4.975.960	3.037.260
Totaal reserves en fondsen	8.914.025	6.854.296

Vorzieningen

De voorziening voor de verwachte jubileumuitkeringen aan het personeel is in 2008 gevormd in het kader van de RJ 271. Aan de hand van de datum van indiensttreding, salaris(stijgingen) en de blijfkans is het bedrag voor deze voorziening bepaald. In juni 2009 is door de firma De Haan uit Almere een kassasysteem geleverd om de toegangscontrole voor de vuurtoren te faciliteren. Dit systeem heeft vanaf het begin gebrekkig gefunctioneerd, waardoor onenigheid is ontstaan over de kosten. Firma de Haan claimt een bedrag van €26.000 van de stichting Texels Museum. Halverwege 2010 zal de rechtbank in Alkmaar hierover een uitspraak doen. Voorzichtigheidshalve is hiervoor vast een voorziening opgenomen.

	2009	2008
Voorziening jubileumuitkeringen Ecomare	28.000	28.000
Voorziening jubileumuitkeringen MJM	5.000	4.000
Voorziening De Haan kassaleverancier	26.059	0
Totaal voorziening	59.059	32.000

Langlopende schulden

Het restant af te lossen langlopende schulden bedraagt over vijf jaar: €193.076. Het kortlopende deel (korter dan een jaar) van €145.690 is als 'aflossingsverplichting leningen volgend jaar' opgenomen onder de kortlopende schulden. De rentepercentages van de langlopende schulden lopen uiteen van 3,9% tot 6%. De gemeente Texel heeft zich garant gesteld voor openstaande schulden tot een bedrag van €372.599. Als zekerheid voor een een hypothecaire lening van de Rabohypotheekbank N.V., oorspronkelijk groot € 320.000, en het rekening-courantkrediet van maximaal € 500.000 van de Coöperatieve Rabobank Texel U.A. zijn de percelen Heemskerckstraat 11, Barentszstraat 13 en 15, Kogerstraat 1 en 3, allen op Texel, met hypotheek bezwaard.

	2009	2008
Langlopende schulden		
stichting pensioenfonds De Schelde	62.168	77.143
ASN bank	181.694	242.183
stichting pensioenfonds Forbo	122.521	136.134
Stichting DOEN	22.689	22.689
stichting pensioenfonds De Schelde	20.420	40.840
stichting pensioenfonds Forbo	108.907	122.521
Rabobank	0	218.000
Rabobank	305.000	410.000
P.A.M. Zuidhoek	26.000	39.000
verstrekkingen boekjaar	-	-
aflossingen boekjaar	-188.800	-459.111
Totaal ultimo boekjaar	660.599	849.398
aflossingsverplichting leningen volgend jaar	-145.690	-188.800
Totaal schulden op lange termijn	514.908	660.599

	2009	2008
Kortlopende schulden (ten hoogste 1 jaar)		
- diverse crediteuren	150.652	183.669
- te betalen loonheffing	80.467	73.459
- te betalen pensioenpremies	3.415	-
- saldo verlofdagen medewerkers	118.314	145.647
- reservering vakantiegeld	86.167	80.048
- vooruitontvangen bijdragen	1.261	1.182
- nog te betalen bedragen	41.878	37.629
- renteschuld geldleningen	9.479	12.488
- aflossingsverplichting leningen volgend jaar	145.690	188.800
- overige schulden	2.010	10.357
Totaal kortlopende schulden	639.333	733.278

Niet in de balans opgenomen verplichtingen

Meerjarige financiële verplichtingen: voor de grond waarop Ecomare staat en het duinpark is in 1973 een erfpachtcontract met Staatsbosbeheer afgesloten. Dit contract loopt tot 2042. De jaarlijkse te betalen canon bedraagt ultimo 2009 een bedrag van €1.741. Met de gemeente Texel is halverwege 2009 een vijfjarig huurcontract afgesloten voor de onderhuur van de Vuurtoren. De huur voor de Vuurtoren bedraagt €25.000 per jaar.

eigen fondsenwerving

Sinds enkele jaren doen we extra inspanningen om meer donateurs te werven voor Ecomare. Hoewel de opbrengsten uit de donateurswerving in 2009 hoger waren dan in 2008, viel de uiteindelijke opbrengst toch tegen door een grotere uitval van eerder geworven donateurs. De komende tijd zal de nadruk komen te liggen op het behouden van onze donateurs.

entreegelden

Bij Ecomare en het Maritiem & Jutters Museum kwamen in 2009 minder bezoekers dan begroot voor 2009. De baten uit de entreegelden voor de Vuurtoren Texel waren niet begroot voor 2009. Het totaal bedrag aan ontvangen entreegelden kwam hierdoor toch flink hoger uit.

activiteiten

De opbrengsten uit activiteiten waren hoger door de opbrengsten van een aantal nieuwe projecten als de 'waddenzeeschool', de cursus 'olievogelopvang voor vrijwilligers' en werkzaamheden voor de website 'ZeeinZicht'. Ook zijn er door de stichting meer natuurexcursies gegeven aan Texelbezoekers.

subsidies van overheden

Voor het project 'De Gouden Driehoek' in Oudeschild zijn in 2009 bijdragen ontvangen van de gemeente Texel, Leader+, en de provincie Noord Holland, in totaal ruim €1.916.000. De jaarlijkse budgetsubsidie van de gemeente Texel bedroeg €295.000.

overige baten

In 2009 is de energiebelasting vanaf 2004 t/m 2008 van al onze vestigingen teruggevraagd. Verder zijn er enkele terugboekingen ontvangen van de pensioenverzekeraar die betrekking hebben op medewerkers die in voorgaande jaren uit dienst zijn gegaan.

toelichting op de lasten

De lasten van de Stichting Texels museum waren grotendeels in lijn met de begroting van 2009.

bezoldiging bestuurder

De directie en bestuur van de Stichting Texels Museum werden in 2009 gevoerd door de heer J.P.G. van den Broek. Bij afwezigheid werd hij vervangen door de heer A. Hurkens. De taken en bevoegdheden van de directeur zijn vastgelegd in de statuten van de stichting en in het directiereglement. De bruto salariskosten van de directeur J.P.G. van den Broek bedroegen in 2009, volgens schaal 14 van de CAO van de Vereniging van Rijksgesubsidieerde Musea, in totaal €77.774. De werkgeverslasten bedroegen €4.987. De pensioenkosten inclusief een ANW-hiaatverzekering bedroegen €15.099.

medewerkers (fte)

De medewerkers vormen de sleutel voor het succes van de stichting. In 2009 hebben in totaal 111 medewerkers en zo'n 30 vrijwilligers zich met hart en ziel ingezet voor de Stichting Texels Museum. Bij de vestiging Ecomare werkten 86 medewerkers, bij het Maritiem & Jutters Museum en de Oudheidkamer waren dit in totaal 20 medewerkers en tussentussen werkten er 5 mensen bij de vuurtoren. De 111 medewerkers waren als volgt verdeeld over 57,7 fulltime eenheden (fte):

	2009	2008	2007
Ecomare	47,1	49	46.4
Maritiem & Jutters Museum	8,9	9	9.0
Oudheidkamer	0,1	0,1	0.1
Vuurtoren	1.6	-	
totaal	57.7	58.1	55.5

baten	werkelijk 2009	begroot 2009	werkelijk 2008
baten uit eigen fondsenwerving	853.168	942.000	953.810
entreegelden	1.880.887	1.893.000	1.901.843
activiteiten	489.684	385.000	549.437
baten uit acties van derden	4.467	6.000	604.836
subsidies van overheden	61.888	60.000	60.232
overige baten	282.159	208.000	284.357
totaal baten Ecomare	3.572.253	3.494.000	4.354.514

lasten

<i>besteed aan doelstellingen</i>			
voorlichting en educatie	2.879.990	2.948.000	2.996.777
<i>werving baten</i>			
kosten eigen fondsenwerving	178.390	191.000	238.655
<i>beheer- en administratie</i>			
kosten beheer en administratie	394.107	408.000	345.031
totaal lasten Ecomare	3.452.487	3.547.000	3.580.463

resultaat Ecomare

resultaat Ecomare	119.766	-53.000	774.050
--------------------------	----------------	----------------	----------------

resultaatbestemming (toegevoegd aan + /onttrokken aan -)

bestemmingsreserve 'acties fondsenwerving'	-7.000	-	-43.000
bestemmingsreserve 'financiering activa'	-99.068	-133.000	-132.848
bestemmingsreserve 'vernieuwing Ecomare'	240.000	80.000	50.000
bestemmingsfonds 'bankgiro loterij'	-	-	600.000
continuïteitsreserve	-14.167	-	299.898
totaal toevoegingen/onttrekkingen	119.766	-53.000	774.050

	werkelijk 2009	begroot 2009	werkelijk 2008
baten uit eigen fondsenwerving			
fondsenwerving			
donaties	284.604	355.000	253.578
giften van organisaties	18.053	10.000	25.941
sponsoring	17.145	40.000	17.745
nalatenschappen	-	-	107.331
totaal fondsenwerving	319.802	405.000	404.596
verkoop Ecomare winkel			
netto omzet winkel	397.557	452.000	429.066
kostprijs van deze omzet	-205.201	-270.000	-229.845
bruto winst uit Ecomare winkel	192.356	182.000	199.221
verkoop Ecomare restaurant			
netto omzet restaurant	507.120	523.000	525.967
kostprijs van deze omzet	-166.110	-168.000	-175.974
bruto winst uit Ecomare restaurant	341.010	355.000	349.993
totaal baten uit eigen fondsenwerving	853.168	942.000	953.810
baten uit entreegelden	1.880.887	1.893.000	1.901.843
baten uit activiteiten			
opbrengsten expositie Ecomare	43.153	34.000	30.422
opbrengsten educatieve programma's	94.217	82.000	86.011
opbrengsten educatieve projecten	290.130	232.000	263.226
opbrengsten informatiedienst	61.874	37.000	168.285
opbrengsten diverse activiteiten	311	-	1.492
totaal	489.684	385.000	549.437
baten uit acties van derden			
bijdrage sponsorbingoloterij	4.467	6.000	4.836
bijdrage bankgiroloterij	-	-	600.000
totaal	4.467	6.000	604.836
subsidies van overheden			
exploitatiesubsidie gemeente Texel	61.888	60.000	60.232
totaal	61.888	60.000	60.232
overige baten			
bijdrage SBB voor bezoekerscentrum	168.412	166.000	165.111
bijdrage natuurmonumenten	25.122	24.000	24.512
baten uit voorgaande jaren	56.846	-	46.005
huuropbrengsten	22.892	15.000	23.899
bijzondere baten	8.887	3.000	24.830
totaal	282.159	208.000	284.357
TOTAAL BATEN ECOMARE	3.572.253	3.494.000	4.354.514

	werkelijk 2009	begroot 2009	werkelijk 2008
publiciteit en communicatie			
promotie en representatie	58.423	52.000	68.973
directe voorlichting	67.874	60.000	92.649
wervingskosten	34.930	40.000	43.273
expositie en collectie	70.817	71.000	62.912
educatieve programma's	53.662	38.000	47.757
educatieve projecten	102.803	63.000	96.110
informatiedienst	47.462	22.000	56.761
totaal	435.970	346.000	468.435
personeelskosten			
salarissen en sociale lasten	1.969.445	1.994.000	1.975.843
pensioenlasten	169.123	170.000	160.191
opleiding en ontwikkeling	24.675	25.000	14.533
diverse personeelskosten	28.383	35.000	69.910
reis- en verblijfkosten	3.765	10.000	2.759
doorbelastingen naar MJM	-19.513	-18.000	-18.490
doorbelastingen naar Vuurtoren	-28.697	-	-
totaal	2.147.180	2.216.000	2.204.746
huisvestingskosten			
onderhoud gebouwen en installaties	101.767	92.000	107.708
inventaris	20.744	16.000	16.403
energie en water	105.234	104.000	93.618
schoonmaak	20.451	16.000	19.383
verzekering en belastingen	64.045	70.000	57.361
vervoermiddelen	10.496	9.000	9.199
waterzuivering en chloordosering	8.143	10.000	10.535
verzorging van dieren	49.496	66.000	60.462
totaal	380.377	383.000	374.668
kantoor- en algemene kosten			
telefoon	12.090	10.000	12.438
kantoorbenodigdheden	47.138	44.000	43.768
kosten van geldmiddelen	15.066	7.000	11.209
accountant	13.945	15.000	12.045
bestuurskosten	5.874	2.000	2.756
diverse onkosten	16.947	40.000	42.804
totaal	111.060	118.000	125.020
afschrijving en rente			
afschrijvingskosten	341.839	416.000	360.077
rentelasten	36.061	68.000	47.516
totaal	377.900	484.000	407.593
TOTAAL LASTEN ECOMARE	3.452.487	3.547.000	3.580.463

baten	werkelijk 2009	begroot 2009	werkelijk 2008
baten uit eigen fondsenwerving	37.210	39.000	42.354
entreegelden	232.172	250.000	234.220
activiteiten	24.806	5.000	10.686
baten uit acties van derden	-	-	-
subsidies van overheden	2.128.949	212.000	2.617.819
overige baten	16.855	-	31.919
totaal baten MJM	2.439.993	506.000	2.936.998

lasten

<i>besteed aan doelstellingen</i> voorlichting en educatie	499.475	512.000	518.273
<i>werving baten</i> kosten eigen fondsenwerving	-	-	-
<i>beheer- en administratie</i> kosten beheer en administratie	40.705	41.000	42.571
totaal lasten MJM	540.180	553.000	560.844

resultaat MJM	1.899.813	-47.000	2.376.152
----------------------	------------------	----------------	------------------

resultaatbestemming (toegevoegd aan + /onttrokken aan -)

bestemmingsreserve 'vernieuwing MJM'	-13.350	-	-13.350
bestemmingsreserve 'financiering activa'	-48.783	-47.000	-48.783
bestemmingsfonds 'onderhoud VOC-maquett'	-1.300	-	30.000
bestemmingsfonds 'Gouden Driehoek'	1.940.000	-	2.407.260
continuïteitsreserve	23.247	-	1.026
totaal toevoegingen/onttrekkingen	1.899.813	-47.000	2.376.153

	werkelijk 2009	begroot 2009	werkelijk 2008
baten uit eigen fondsenwerving			
verkoop MJM winkel			
netto omzet winkel	33.000	35.000	32.382
kostprijs van deze omzet	-15.026	-16.000	-13.749
bruto winst uit mjm winkel	17.975	19.000	18.634
verkoop MJM restaurant			
netto omzet resraurant	34.712	40.000	40.136
kostprijs van deze omzet	-15.476	-20.000	-16.415
bruto winst uit mjm restaurant	19.236	20.000	23.721
totaal baten eigen fondsenwerving:	37.210	39.000	42.354
baten uit entreegelden	232.172	250.000	234.220
baten uit activiteiten			
opbrengsten expositie	0	1.000	-
opbrengsten rondleidingen/verhalen	1.486	4.000	3.426
opbrengsten uit bijzondere activiteiten	23.320	-	7.260
totaal	24.806	5.000	10.686
subsidies van overheden			
exploitatiesubsidie gemeente Texel	212.188	212.000	206.508
overige subsidies	1.916.761	-	2.411.311
totaal	2.128.949	212.000	2.617.819
overige baten			
baten uit voorgaande jaren	16.400	-	1.425
bijzondere baten	455	-	30.494
totaal	16.855	0	31.919
TOTAAL BATEN MJM	2.439.993	506.000	2.936.998

	werkelijk 2009	begroot 2009	werkelijk 2008
publiciteit en communicatie			
promotie en representatie	12.629	11.000	16.647
expositie en collectie	17.281	9.000	23.616
educatieve activiteiten	5.453	6.000	6.778
totaal	35.363	26.000	47.041
personeelskosten			
salarissen en sociale lasten	326.257	337.000	339.704
pensioenlasten	30.151	28.000	19.019
opleiding en ontwikkeling	2.480	2.000	638
diverse personeelskosten	6.900	6.000	5.755
reis- en verblijfkosten	726	-	277
doorbelastingen van Ecomare	19.513	3.000	3.577
doorbelastingen naar Oudheidkamer	-16.606	-	-
totaal	369.421	376.000	368.970
huisvestingskosten			
onderhoud gebouwen en installaties	16.354	15.000	13.867
inventaris	1.174	2.000	1.847
energie en water	19.499	26.000	26.491
schoonmaak	148	-	12
verzekering en belastingen	11.531	12.000	11.402
vervoermiddelen	2.364	1.000	763
totaal	51.071	56.000	54.381
kantoor- en algemene kosten			
telefoon	2.172	2.000	2.250
kantoorbenodigdheden	4.390	5.000	6.054
accountant	2.970	2.000	1.975
kosten van geldmiddelen	2	-	19
diverse onkosten	3.650	1.000	684
bestuurskosten	-	-	-
totaal	13.184	10.000	10.982
afschrijving en rente			
afschrijvingskosten	70.922	77.000	76.052
rentelasten	220	8.000	3.418
totaal	71.141	85.000	79.471
TOTAAL LASTEN MJM	540.180	553.000	560.844

baten	werkelijk 2009	begroot 2009	werkelijk 2008
baten uit eigen fondsenwerving	7.237	-	-
entreegelden	201.387	-	-
activiteiten	-	-	-
baten uit acties van derden	-	-	-
subsidies van overheden	-	-	-
overige baten	25	-	-
totaal baten Vuurtoren	208.649	-	-

lasten

<i>besteed aan doelstellingen</i> voorlichting en educatie	139.023	-	-
<i>beheer- en administratie</i> kosten beheer en administratie	28.697	-	-
totaal lasten Vuurtoren	167.720	-	-
resultaat	40.930	-	-

resultaatbestemming (toegevoegd aan + /onttrokken aan -)

continuïteitsreserve	40.930	-	-
totaal toevoegingen/onttrekkingen	40.930	-	-

	werkelijk 2009	Begroot 2009	Werkelijk 2008
baten uit eigen fondsenwerving			
verkoop vuurtoren winkel:			
netto omzet winkel	17.516	-	-
kostprijs van deze omzet	-10.278	-	-
bruto winst uit vuurtorenwinkel	7.237	-	-
totaal baten eigen fondsenwerving:	7.237	-	-
baten uit entreegelden	201.387	-	-
subsidies van overheden			
subsidies	-	-	-
totaal subsidies van overheden:	0	-	-
overige baten			
bijzondere baten	25	-	-
totaal overige baten:	25	-	-
TOTAAL BATEN VUURTOREN	208.649	-	-

	werkelijk 2009	Begroot 2009	Werkelijk 2008
publiciteit en communicatie			
promotie en representatie	10.427	-	-
expositie en collectie	0	-	-
totaal	10.427	-	-
personeelskosten			
salarissen en sociale lasten	39.112	-	-
diverse personeelskosten	3.013	-	-
doorbelastingen van Ecomare	28.697	-	-
totaal	70.822	-	-
huisvestingskosten			
onderhoud gebouwen en installaties	209	-	-
huur	12.500	-	-
inventaris	28.224	-	-
energie en water	3.025	-	-
schoonmaak	256	-	-
verzekering en belastingen	71	-	-
totaal	44.285	-	-
kantoor- en algemene kosten			
telefoon	805	-	-
kantoorbenodigdheden	738	-	-
diverse onkosten	1.729	-	-
totaal	3.272	-	-
afschrijving en rente			
afschrijvingskosten	38.914	-	-
rentelasten	0	-	-
totaal	38.914	-	-
TOTAAL LASTEN VUURTOREN	167.720	-	-

baten	werkelijk 2009	begroot 2009	werkelijk 2008
baten uit eigen fondsenwerving	676	300	407
entreegelden	10.007	9.000	7.095
activiteiten	-	-	-
baten uit acties van derden	-	-	-
subsidies van overheden	20.628	22.000	20.077
overige baten	2.574	0	280
totaal baten Oudheidkamer	33.885	31.300	27.859

lasten

<i>besteed aan doelstellingen</i> voorlichting en educatie	16.144	13.300	20.976
<i>beheer- en administratie</i> kosten beheer en administratie	18.521	18.000	16.721
totaal lasten Oudheidkamer	34.666	31.300	37.697

resultaat Oudheidkamer

	-780	0	-9.838
--	-------------	----------	---------------

resultaatbestemming (toegevoegd aan + /onttrokken aan -)

bestemmingsreserve 'collectievorming OK'	-	-	-9.076
continuïteitsreserve	-780	-	-762
totaal toevoegingen/onttrekkingen	-780	-	-9.838

	werkelijk 2009	begroot 2009	werkelijk 2008
baten uit eigen fondsenwerving			
verkoop Oudheidkamer winkel			
netto omzet winkel	1.017	1.200	814
kostprijs van deze omzet	-341	-900	-407
bruto winst uit MJM winkel	676	300	407
totaal baten eigen fondsenwerving:	676	300	407
baten uit entreegelden	10.007	9.000	7.095
subsidies van overheden			
exploitatiesubsidie gemeente Texel	20.628	22.000	20.077
totaal subsidies van overheden	20.628	22.000	20.077
overige baten			
bijzondere baten	2.574	0	280
totaal overige baten	2.574	0	280
TOTAAL BATEN OUDHEIDKAMER	33.885	31.300	27.859

	werkelijk 2009	begroot 2009	werkelijk 2008
publiciteit en communicatie			
promotie en representatie	3.552	1.000	4.444
expositie en collectie	0	500	186
totaal	3.552	1.500	4.629
personeelskosten			
salarissen en sociale lasten	1.915	3.000	1.808
diverse personeelskosten	0	0	0
doorbelastingen	16.606	15.000	14.913
totaal	18.521	18.000	16.721
huisvestingskosten			
onderhoud gebouwen en installaties	2.087	3.000	2.944
inventaris	90	1.000	2.283
energie en water	3.573	3.000	3.932
schoonmaak	3	0	4
verzekering en belastingen	3.338	2.500	1.693
totaal	9.091	9.500	10.856
kantoor- en algemene kosten			
telefoon	528	700	584
kantoorbenodigdheden	26	100	98
diverse onkosten	2.378	1.000	4.240
totaal	2.933	1.800	4.922
afschrijving en rente			
afschrijvingskosten	568	500	568
totaal	568	500	568
TOTAAL LASTEN OUDHEIDKAMER	34.666	31.300	37.697

baten	begroot 2010	begroot 2009
baten uit eigen fondsenwerving	1.008.500	981.300
entreegelden	2.394.000	2.152.000
activiteiten	335.000	390.000
baten uit acties van derden	5.000	6.000
subsidies van overheden	295.000	294.000
overige baten	212.500	208.000
totaal baten	4.250.000	4.031.300
lasten		
besteed aan doelstellingen		
voorlichting en educatie	3.635.660	3.473.300
werving baten		
kosten eigen fondsenwerving	209.950	191.000
beheer- en administratie		
Kosten beheer en administratie	515.390	467.000
totaal lasten	4.361.000	4.131.300
resultaat	-111.000	-100.000

resultaatbestemming (toegevoegd aan + /onttrokken aan -)

bestemmingsfondsen en -reserves	-111.000	-100.000
continuïteitsreserve	-	-
totaal toevoegingen/onttrekkingen	-111.000	-100.000

11. Overige gegevens

vaststelling

De raad van toezicht van de stichting Texels museum heeft de jaarrekening vastgesteld op 26 juli 2010
H.G. Wierenga - voorzitter van de raad van toezicht
J.P.G. van den Broek - directeur stichting Texels museum

resultaatverdeling

De raad van toezicht heeft de in de jaarrekening 2009 opgenomen resultaatverdeling vastgesteld.

gebeurtenissen na balansdatum

Er hebben zich geen gebeurtenissen na balansdatum voorgedaan die hier vermeld moeten worden.

accountantsverklaring



Aan Stichting Texels Museum
Ruyslaan 92
1796 AZ DE KOOG (TEXEL)

Datum
8 juli 2010

Behandeld door
D. Wittebrood-Oudhuis RA

Ons kenmerk
100675 R/CL/3112320490

Accountantsverklaring

Verklaring betreffende de jaarrekening

Wij hebben de jaarrekening 2009 van Stichting Texels Museum te De Koog bestaande uit de balans per 31 december 2009 en de staat van baten en lasten over 2009 met de toelichting gecontroleerd.

Verantwoordelijkheid van de directie

De directie van de stichting is verantwoordelijk voor het opmaken van de jaarrekening die het vermogen en het resultaat getrouw dient weer te geven, alsmede voor het opstellen van het jaarverslag, beide in overeenstemming met de Richtlijn voor de Jaarverslaggeving 650 "Fondsenwervende Instellingen". Deze verantwoordelijkheid omvat onder meer: het ontwerpen, invoeren en in stand houden van een intern beheersingssysteem relevant voor het opmaken van en getrouw weergeven in de jaarrekening van vermogen en resultaat, zodanig dat deze geen afwijkingen van materieel belang als gevolg van fraude of fouten bevat, het kiezen en toepassen van aanvaardbare grondslagen voor financiële verslaggeving en het maken van schattingen die onder de gegeven omstandigheden redelijk zijn.

Verantwoordelijkheid van de accountant

Onze verantwoordelijkheid is het geven van een oordeel over de jaarrekening op basis van onze controle. Wij hebben onze controle verricht in overeenstemming met Nederlands recht. Dienovereenkomstig zijn wij verplicht te voldoen aan de voor ons geldende gedragsnormen en zijn wij gehouden onze controle zodanig te plannen en uit te voeren dat een redelijke mate van zekerheid wordt verkregen dat de jaarrekening geen afwijkingen van materieel belang bevat.

Een controle omvat het uitvoeren van werkzaamheden ter verkrijging van controle-informatie over de bedragen en de toelichtingen in de jaarrekening. De keuze van de uit te voeren werkzaamheden is afhankelijk van de professionele oordeelsvorming van de accountant, waaronder begrepen zijn beoordeling van de risico's van afwijkingen van materieel belang als gevolg van fraude of fouten.



2.

In die beoordeling neemt de accountant in aanmerking het voor het opmaken van en getrouw weergeven in de jaarrekening van vermogen en resultaat relevante interne beheersingssysteem, teneinde een verantwoorde keuze te kunnen maken van de controlewerkzaamheden die onder de gegeven omstandigheden adequaat zijn, maar die niet tot doel hebben een oordeel te geven over de effectiviteit van het interne beheersingssysteem van de stichting. Tevens omvat een controle onder meer een evaluatie van de aanvaardbaarheid van de toegepaste grondslagen voor financiële verslaggeving en van de redelijkheid van schattingen die de directie van de stichting heeft gemaakt, alsmede een evaluatie van het algehele beeld van de jaarrekening.

Wij zijn van mening dat de door ons verkregen controle-informatie voldoende en geschikt is als basis voor ons oordeel.

Oordeel

Naar ons oordeel geeft de jaarrekening een getrouw beeld van de grootte en de samenstelling van het vermogen van Stichting Texels Museum per 31 december 2009 en van het resultaat over 2009 in overeenstemming met de Richtlijn voor de Jaarverslaggeving 650 "Fondsenwervende Instellingen".

Deloitte Accountants B.V.

Was getekend: ing. J.L. Wisse RA



Tweehonderd kinderen maken op 26 juni 2009 bij de vuurtoren van Texel het Unesco werelderfgoed logo.

**De Stichting Texels Museum is een
onafhankelijke organisatie met
vier vestigingen op Texel**

Ecomare, centrum voor wadden en Noordzee

Ruijslaan 92
1796 AZ De Koog

Vuurtoren Texel

Vuurtorenweg 184
1795 LN De Cocksdorp

Maritiem & Jutters Museum

Barentszstraat 21
1792 AD Oudeschild

Oudheidkamer

Kogerstraat 1
1791 EN Den Burg